



SECRETARÍA DE ECONOMÍA – SUBS. DE FINANZAS Y CONTROL DE GESTIÓN

Informe de Actividad Económica Ciudad de Río Cuarto

Segundo Trimestre 2014

Intendente Municipal: Juan Jure

Secretaria de Economía: Cra. María Alicia Panza

Subsecretaria de Finanzas y Control de Gestión: Lic. Lorena Ricotto

Departamento Despacho de Economía: Lic. Jorgelina M. Bucciarelli

SECRETARIA DE ECONOMIA – SUBS. DE FINANZAS Y CONTROL DE GESTIÓN

Resumen Informe Nivel de Actividad – Segundo Trimestre 2014

El nivel de facturación total cayó durante el primer semestre del año casi un 7% en relación a igual período de 2013.

El análisis sectorial presenta variaciones negativas para el comercio, la industria y la construcción, en tanto que se asistió a un repunte en el sector servicios.

Las ventas en supermercados se incrementaron levemente en relación a igual período del año anterior, no logrando revertir la tendencia negativa de su comportamiento. En tanto, las ventas de electrodomésticos descendieron durante el primer semestre del año en relación a los primeros seis meses de 2013.

En cuanto a la evolución de los metros cuadrados aprobados en general para la construcción privada se observó un importante incremento en relación a igual período del año anterior.

En el sector financiero continúa acentuándose la tendencia negativa para la tasa de variación de los préstamos, en consonancia con lo ocurrido para la variable a nivel nacional.

Por otro lado, los depósitos mostraron un leve repunte en su tasa de variación, el cual, sin embargo no alcanza para revertir su tendencia negativa.

Los indicadores de empleo presentaron aumento del desempleo y caída en la tasa de actividad.

El nivel general de precios al consumidor de la Ciudad de Río Cuarto registró en junio un crecimiento de 2% relación al mes de mayo.

Contenido

Resumen Informe de Actividad Económica Ciudad de Río Cuarto Segundo Trimestre 2014	2
Sector Real.....	4
A – Nivel de Ventas.....	4
Análisis por Sector	4
B- Consumo: Venta de Electrodomésticos y en Supermercados.....	5
Venta de Electrodomésticos.....	6
Ventas en Supermercados	7
C - Construcción Privada.....	7
D- Patentamiento de Vehículos	9
Sector Financiero	9
Préstamos Río Cuarto	10
Depósitos Río Cuarto	11
✓ Evolución de los depósitos en dólares	12
Indicadores de Empleo.....	12
Indicadores de Precios	13

Sector Real

La evolución del nivel de actividad en la ciudad se puede estimar a través del análisis del comportamiento de diversas variables relacionadas con las ventas de las empresas locales, aquellas que evidencien el nivel de consumo de las familias, el consumo de energía y la evolución de la construcción.

A – Nivel de Ventas

El nivel de facturación nominal total alcanzó durante el primer semestre del año los \$6.601,12 millones de pesos, lo cual representa en términos reales una caída del 6,71% en relación a igual período del año anterior.

En la Tabla 1 se detallan trimestralmente los valores nominales y reales de la facturación total.

Esta variación interanual real negativa es la mayor baja que ha sufrido la facturación total desde el primer semestre de 2012, cuando sufrió una caída de más de 7 puntos porcentuales.

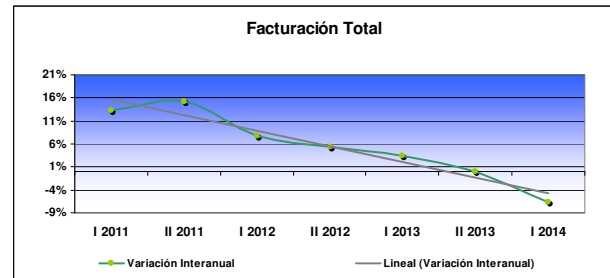
Tabla N° 1: Facturación Total Nominal y Real en Pesos a precios diciembre 2008 – Datos Semestrales.

Semestre	Facturación Nominal	Variación igual semestre año anterior	Facturación Real	Variación igual semestre año anterior
I 2010	2.162.284.040,01	23%	1.733.037.860,45	3%
II 2010	2.638.098.642,46	32%	1.906.125.297,80	6%
I 2011	3.011.669.062,50	39%	1.961.773.755,21	13%
II 2011	3.692.708.566,77	40%	2.194.775.461,55	15%
I 2012	3.964.562.708,82	32%	2.113.487.731,64	8%
II 2012	4.878.693.117,65	32%	2.314.208.090,67	5%
I 2013	5.219.584.871,47	32%	2.188.060.177,94	4%
II 2013	6.178.845.714,21	27%	2.312.289.125,73	-0,1%
I 2014	6.801.121.768,54	26%	2.041.255.495,78	-6,7%

Fuente: Elaboración propia en base a datos de la Secretaría de Economía – Municipalidad de Río Cuarto.

En el Gráfico 1, se muestran las variaciones interanuales en valores reales de la facturación total así como la tendencia claramente negativa que dicha variable presenta.

Gráfico 1



Fuente: Elaboración propia en base a datos de la Secretaría de Economía – Municipalidad de Río Cuarto.

Análisis por Sector

El análisis sectorial presenta una caída interanual para el comercio, la industria, y la construcción, en tanto que muestra un crecimiento en servicios. En la Tabla 2 se aprecia la evolución interanual real del nivel de facturación de cada uno de los sectores mediante datos desestacionalizados.

SECRETARÍA DE ECONOMÍA – SUBS. DE FINANZAS Y CONTROL DE GESTIÓN

Tabla 2: Facturación Total Real en Millones de Pesos a precios de diciembre de 2008 por Sector de Actividad.

SEMESTRE	COMERCIO	Var. %	INDUSTRIA	Var. %	SERVICIOS	Var. %	CONSTRUCCION	Var. %
2012-I	1.292.616.244,28	1,96%	180.691.015,08	13,27%	480.069.107,95	12,82%	66.038.094,58	6,62%
2012-II	1.402.421.653,52	-1,47%	208.536.764,59	11,37%	488.555.055,84	1,58%	69.510.366,82	-10,49%
2013-I	1.294.567.011,03	0,15%	192.705.325,19	6,65%	473.339.663,79	-1,40%	80.356.714,73	-8,60%
2013-II	1.398.464.710,58	-0,28%	210.240.121,64	0,82%	486.984.186,23	-0,32%	74.841.497,92	7,38%
2014-I	1.237.175.382,53	-4,43%	182.799.281,27	-5,14%	496.793.484,55	6,63%	57.732.634,52	-4,35%

Fuente: Elaboración propia en base a datos de la Secretaría de Economía de la Municipalidad de Río Cuarto.

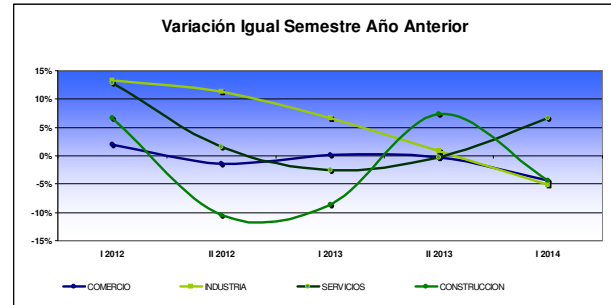
La caída de 4,43% presentada en el sector comercial es segunda más profunda desde el comienzo de la desaceleración de la variable ocurrido durante el primer semestre de 2012, cuando pasó de un crecimiento de 14,10% en el segundo semestre a 1,96% interanual real, disminuyendo más de 12 puntos porcentuales.

Para el caso de la industria, cuya facturación cayó 5,14% en términos reales desestacionalizados durante el primer semestre del año, se trata del nivel más bajo alcanzado desde el inicio del ciclo de contracción, ya que es la primera vez en nueve semestres que la variable presenta una evolución interanual negativa.

La construcción volvió a decrecer un decreció un 4,35% real desestacionalizado durante el primer semestre del año, en contraste con lo ocurrido durante el segundo semestre de 2013 cuando había logrado un repunte superior a 7% interanual real.

En el extremo opuesto, los servicios¹ crecieron un 6,63% en términos reales, marcando un repunte en relación al año 2013, pero aún lejos de aquellas tasas de crecimiento interanual de dos cifras que presentó 2011 y primer semestre de 2012.

Gráfico 2



Fuente: Elaboración propia en base a datos de la Secretaría de Economía – Municipalidad de Río Cuarto.

En el Gráfico 2 se ilustra el comportamiento semestral real de cada uno de los sectores analizados.

B- Consumo: Venta de Electrodomésticos y en Supermercados

El componente más importante de la demanda agregada es el consumo, por lo que resulta importante analizar diversas variables que ayuden a estimar el comportamiento del consumo como indicador de desempeño de actividad económica. En este sentido se observa que la venta de electrodomésticos y las ventas en supermercados puede dar información relevante a tal fin.

¹ La serie fue corregida por la presencia de dato atípico.

Venta de Electrodomésticos

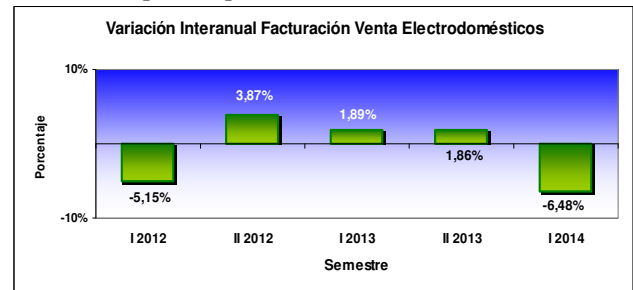
El consumo de bienes durables depende no solo de la renta de la población, sino también de sus expectativas sobre la renta futura. A medida que mejoran las expectativas sobre el comportamiento de los ingresos, es de esperar que las familias incrementen su consumo en bienes durables. En este sentido la evolución de las ventas de electrodomésticos resultan ser un buen indicador de consumo de bienes durables.

Durante el primer semestre de 2014 las ventas nominales de electrodomésticos alcanzaron los \$136,16 millones, lo que en términos reales representa una caída de 6,48% en relación a igual semestre del año anterior.

La evolución del nivel de ventas de electrodomésticos muestra, en consonancia con lo que ocurre a nivel provincial y nacional, un enfriamiento del consumo, que como parte integrante de la demanda agregada del país contribuye al enfriamiento de la economía en general. Se observa que los comportamientos levemente por encima de cero que presentó la variable durante 2013 y la caída del actual semestre muy lejos se encuentran de aquellas tasas de crecimiento interanuales positivas cercanas a 40% de 2010.

En el Gráfico 3, se expone la variación porcentual con respecto a igual semestre del año anterior de los niveles reales de facturación en las principales casas de ventas de electrodomésticos de la ciudad.

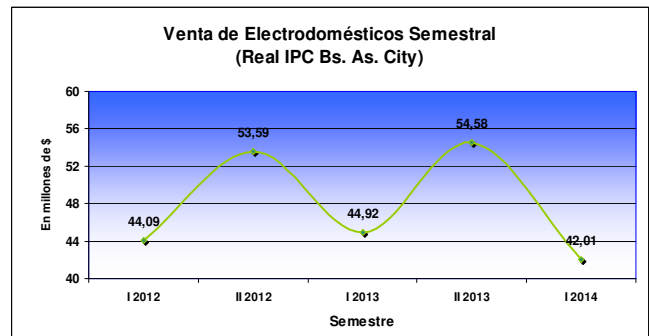
Gráfico 3: Electrodomésticos, variación porcentual respecto a igual semestre año anterior de la facturación total real en pesos a precios de diciembre de 2008².



Fuente: Elaboración propia en base a datos de la Secretaría de Economía de la Municipalidad de Río Cuarto.

El Gráfico 4 muestra los niveles reales de facturación de ventas de electrodomésticos en millones de pesos.

Gráfico 4



Fuente: Elaboración propia en base a datos Secretaría de Economía Municipalidad de Río Cuarto.

² IV Trimestre 2011 datos estimados.

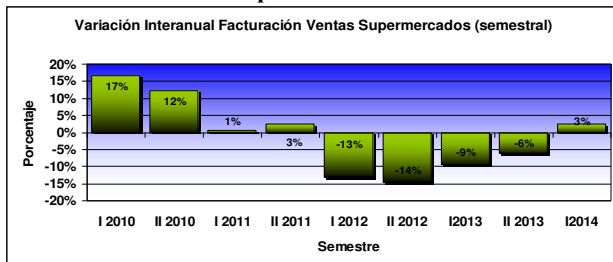
Ventas en Supermercados

Las ventas de los supermercados son una buena referencia para medir el desempeño del consumo de la población ya que las mismas son significativas en términos de volumen de ventas y de variedad en las mismas.

Los ingresos por ventas en supermercados durante el primer semestre de 2014 alcanzaron los 520,6 millones de pesos nominales. Esto implica un crecimiento de 3% en relación a igual período del año anterior, escindiendo los efectos inflacionarios y estacionarios de la variable.

El repunte tiene la misma envergadura del ocurrido durante el segundo semestre de 2011. Sin embargo, no alcanza para revertir cuatro semestres evolución real negativa durante 2012 y 2013 reflejando la contracción en el consumo de la población de la ciudad de Río Cuarto, en consonancia con lo que ocurre a nivel nacional.

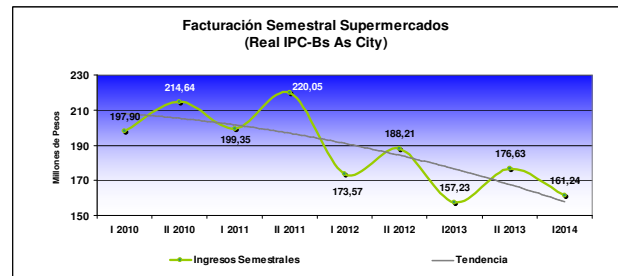
Gráfico 5: Ventas en Supermercados.



Fuente: Elaboración propia en base a datos de la Secretaría de Economía de La Municipalidad de Río Cuarto.

El Gráfico 6 muestra la evolución de la facturación en supermercados sin considerar el efecto inflacionario. Como se expuso anteriormente se presenta una tendencia claramente negativa de la variable, e inclusive, el análisis intersemestral refuerza la afirmación al presentar una caída del orden del 9% en relación al segundo semestre de 2013.

Gráfico 6: Evolución Facturación de Supermercados, en términos reales.



Fuente: Elaboración propia en base a datos de la Secretaría de Economía de La Municipalidad de Río Cuarto.

C - Construcción Privada

En el estudio de la actividad económica toma especial relevancia el análisis del sector de la construcción, debido al efecto multiplicador que el mismo ejerce sobre el resto de los sectores de la economía.

Tabla 3: Metros cuadrados aprobados en la Ciudad de Río Cuarto

Año	Trimestre	Vivienda (m ²)	Comercial (m ²)	Ampliación (m ²)	Total (m ²)
2011	I	20.449	2.747	7.394	30.590
	II	32.260	43.736	3.688	79.684

SECRETARIA DE ECONOMIA – SUBS. DE FINANZAS Y CONTROL DE GESTIÓN

	III	43.455	9.812	10.465	63.732
	IV	41.577	9.402	7.810	58.789
2012	I	56.693	15.070	5.951	77.714
	II	36.947	13.133	7.536	57.616
	III	20.243	12.237	6.690	39.170
	IV	33.526	22.624	8.883	65.033
2013	I	43.771	5.462	14.814	64.047
	II	27.333	17.007	10.206	54.546
	III	28.024	7.773	7.746	43.543
	IV	35.147	6.374	8.404	49.925
2014	I	44.770	10.474	12.463	67.707
	II	39.419	12.659	22.548	74.626

Fuente: Elaboración propia en base a datos de la Dirección de Obras Privadas de la Municipalidad de Río Cuarto.

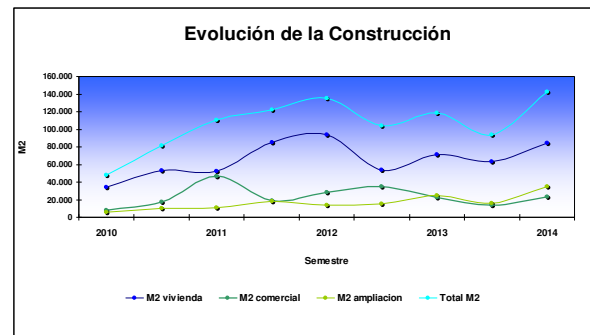
Los metros cuadrados totales aprobados en la ciudad de Río Cuarto alcanzaron durante el segundo trimestre de 2014 los 74.626 metros cuadrados los cuales representan un crecimiento de 37% en relación a igual período del año anterior. Crecimientos interanuales de 44% y 121% en los metros cuadrados autorizados con destino habitacional y para ampliaciones en general respectivamente contribuyeron a la mencionada evolución en el total. Asimismo, se produjo una caída interanual de -26% en los metros cuadrados destinados a locales comerciales.

El Gráfico 7 muestra la evolución de los metros cuadrados construidos en la Ciudad de Río Cuarto.

El mismo distingue entre aquellos destinados a viviendas residenciales y los destinados a locales comerciales, tanto nuevos como ampliaciones.

Para el caso de la construcción de viviendas se asiste al cuarto trimestre consecutivo de crecimiento interanual en la cantidad de metros cuadrados autorizados.

Gráfico 7: Evolución de la construcción en la Ciudad de Río Cuarto



Fuente: Elaboración propia en base a datos de la Dirección de Obras Privadas de la Municipalidad de Río Cuarto

En cuanto a la evolución del costo de construcción, el valor del metro cuadrado en la ciudad de Córdoba se ubicó en \$5.692,89 durante el mes de junio de 2014.

Las variaciones del Nivel General significaron un incremento, del 33% en los últimos doce meses y del 22,5% en lo que va del año 2014.

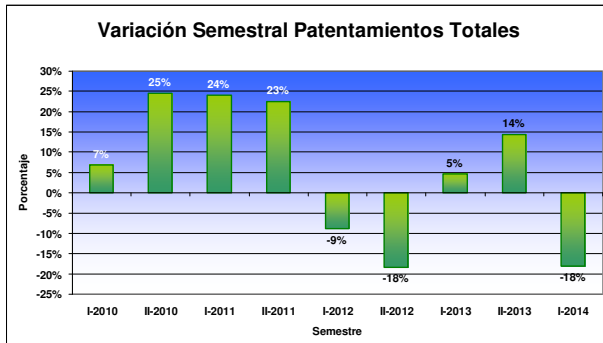
SECRETARIA DE ECONOMIA – SUBS. DE FINANZAS Y CONTROL DE GESTIÓN

D- Patentamiento de Vehículos

Otro importante indicador del nivel de renta de la población y de sus expectativas sobre el futuro es la venta de automóviles. En períodos de crecimiento económico se observa un incremento de las ventas de vehículos, de la misma manera, la caída de la actividad económica impacta de forma directa en esta variable.

En el Gráfico 8 se observa la variación interanual que ha sufrido el patentamiento total de vehículos en la Ciudad de Río Cuarto, en el mismo se aprecia el comportamiento de decrecimiento que presenta la variable, en comparación a períodos de 2010 y 2011 en los cuales la variación era positiva y se ubicaba en el orden de las dos cifras.

Gráfico 8: Variación interanual del patentamiento de vehículos en la Ciudad de Río Cuarto



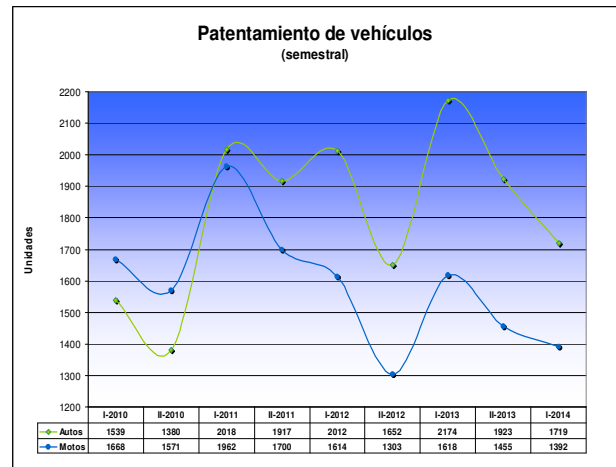
Fuente: Elaboración propia en base a datos de la Subdirección General de Automotores de la Municipalidad de Río Cuarto.

Para el primer semestre el total de patentamientos decreció un 18% en relación a igual semestre del

año anterior, este comportamiento se explica por una caída de 21% en el registro de automotores para igual período analizado y de 14% en el de motocicletas.

En el Gráfico 9 se muestran las inscripciones de Autos (vehículos livianos, utilitarios y pesados) y Motos en la Municipalidad de Río Cuarto³.

Gráfico 9: Patentamiento de vehículos en unidades



Fuente: Elaboración propia en base a datos de la Subdirección General de Automotores de la Municipalidad de Río Cuarto.

Sector Financiero

El análisis del sector financiero se concentra en dos mercados, el mercado bancario y el mercado de divisas. Con referencia al mercado bancario se muestra la evolución de los Depósitos y Créditos en el Sistema Financiero formal del departamento

³ No se consideran los vehículos comprados en nuestra ciudad pero inscriptos finalmente en municipios vecinos.

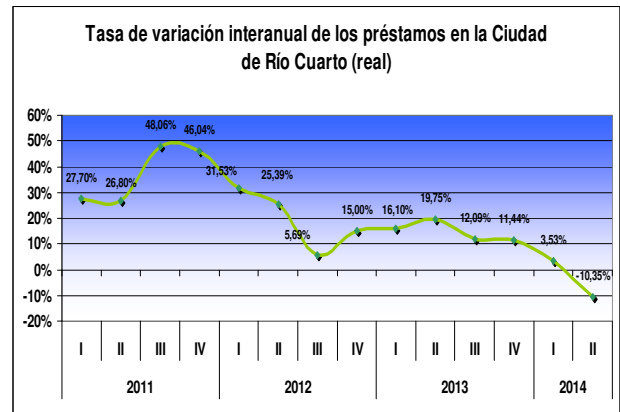
Río Cuarto en base a información del Banco Central de la República Argentina (BCRA)⁴.

Préstamos Río Cuarto

Durante el segundo trimestre de 2014 el stock de préstamos en la Ciudad de Río Cuarto se ubicó en \$2.882,9 millones lo que en términos reales representa una caída de 10,35% en relación al stock real alcanzado durante el segundo trimestre de 2013.

El Gráfico 10 muestra que la tasa de variación interanual de los préstamos presenta una evolución decreciente a lo largo del tiempo, la cual se ha acentuado durante el trimestre actual dado que ha pasado a niveles por debajo de cero.

Gráfico 10



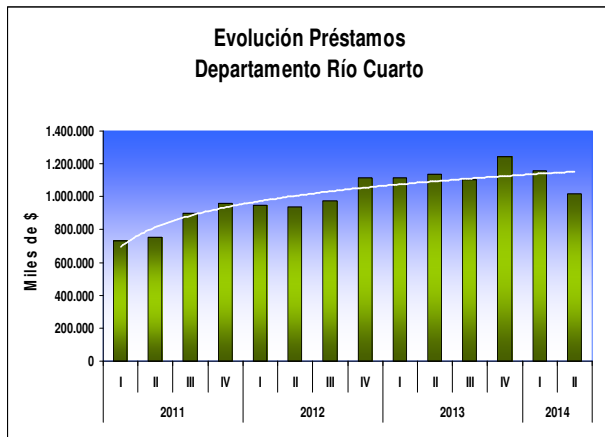
Fuente: elaboración propia en base a datos del Banco Central de la República Argentina.

En referencia a la concentración de los préstamos se observa que durante el primer trimestre de 2014 la Ciudad de Río Cuarto concentró el 84,06% de los préstamos en relación a la totalidad del Departamento Río Cuarto y el 8,42% en relación a la totalidad de la Provincia de Córdoba.

El Gráfico 11 ilustra la evolución interanual que en términos reales experimentaron los préstamos en el Departamento de Río Cuarto.

⁴ En el análisis del sistema bancario debe aclararse que los datos son provisorios y están sujetos a correcciones por parte de la autoridad monetaria.

Gráfico 11



Fuente: elaboración propia en base a datos del Banco Central de la República Argentina.

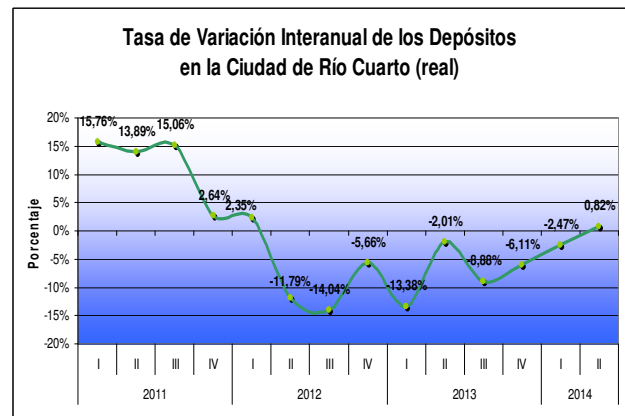
Depósitos Río Cuarto

El nivel de depósitos en el sistema financiero formal de la Ciudad de Río Cuarto se situó durante el segundo trimestre de 2014 en \$2.634,1 millones, marcando un leve crecimiento en términos reales de 0,82% en relación a igual período del año anterior.

El Gráfico 12 muestra la tasa de variación de los depósitos en términos reales e interanuales, para escindir a la variable de los efectos inflacionario y estacionario respectivamente.

A partir del “piso” de variación negativa del tercer trimestre de 2012 se observa trimestre a trimestre una disminución en el volumen de la caída en términos reales de los depósitos. Llegando este trimestre a una tasa levemente superior a cero.

Gráfico 12



Fuente: elaboración propia en base a datos del Banco Central de la República Argentina.

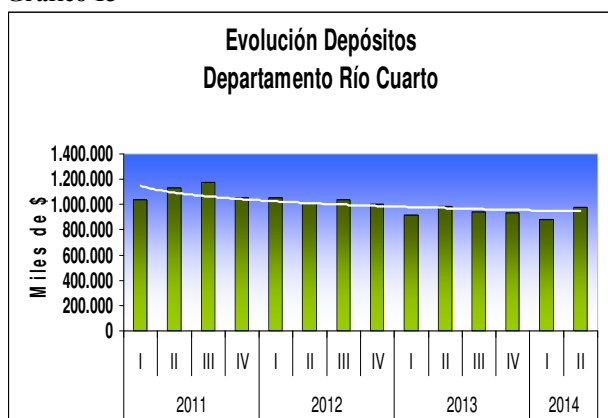
De todos modos, los valores alcanzados por la variable se encuentran muy alejados de las tasas de crecimiento presentadas en 2010 y primeros tres trimestres de 2011.

Los depósitos de la Ciudad de Río Cuarto representan el 80,05% del total de depósitos del Departamento de Río Cuarto y un 5,66% del total de depósitos de la Provincia de Córdoba.

El Gráfico 13 muestra la evolución de los depósitos en el Departamento Río Cuarto en miles de pesos.

SECRETARIA DE ECONOMIA – SUBS. DE FINANZAS Y CONTROL DE GESTIÓN

Gráfico 13

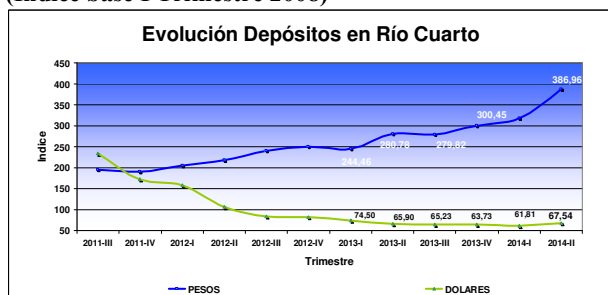


Fuente: elaboración propia en base a datos del Banco Central de la República Argentina.

✓ **Evolución de los depósitos en dólares**

Continúa el comportamiento descendente de los depósitos en dólares, medido a través del índice de elaboración propia que toma como base el primer trimestre de 2008. Esto se puede observar en el Gráfico 14, el cual compara en iguales términos la evolución de los depósitos en pesos y dólares.

Gráfico 14: Evolución de los depósitos en Río Cuarto (Índice base I Trimestre 2008)



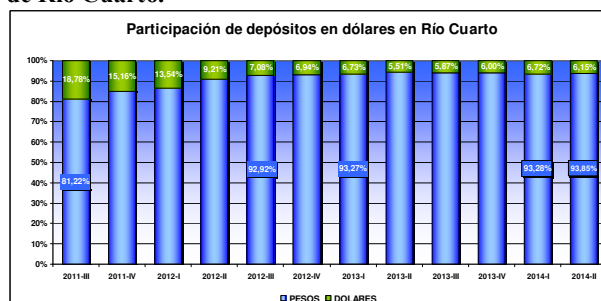
Fuente: Elaboración propia en base a datos del BCRA

Desde el máximo alcanzado durante el tercer trimestre de 2011 el nivel de depósitos en dólares

en la ciudad de Río Cuarto ha decrecido U\$S 48,9 millones.

En el mismo sentido, de acuerdo con lo anteriormente expresado y según se puede observar en el Gráfico 15, la participación porcentual de los depósitos en dólares en el total de depósitos en la ciudad de Río Cuarto ha decrecido y aunque el trimestre anterior se observó un leve repunte, este trimestre vuelve a disminuir dicha proporción.

Gráfico 15: Evolución de la participación de los depósitos en dólares en el total de depósitos en la Ciudad de Río Cuarto.



Fuente: Elaboración propia en base a datos del BCRA

Indicadores de Empleo

En el aglomerado Gran Río Cuarto, en el segundo trimestre del 2014, la tasa de desocupación ha crecido 0,7 puntos porcentuales respecto del mismo periodo del año anterior, pasando de 8,9% a 9,6%.

Del análisis de los datos surge que hay alrededor de 500 desocupados más que durante el segundo

SECRETARIA DE ECONOMIA – SUBS. DE FINANZAS Y CONTROL DE GESTIÓN

trimestre de 2013, asimismo la tasa de empleo ha decaído 1,2 puntos porcentuales entre dicho período y el segundo trimestre del corriente año, ya que existen aproximadamente 1000 ocupados menos en la ciudad. Esto sumado al crecimiento de la población total arroja una caída en la tasa de actividad en 1 punto porcentual.

En la Tabla 4 se aprecian los valores trimestrales de los principales indicadores de empleo en el Gran Río Cuarto.

Tabla 4

Trimestre	Actividad	Empleo	Desempleo	Subocupación
I 2012	46,3	44,1	4,8	2,5
II 2012	46	42,9	6,7	4,1
III 2012	47,9	44,3	7,6	8,6
IV 2012	46,7	43,9	6,2	6,7
I 2013	47,1	45,1	4,2	7
II 2013	49,1	44,7	8,9	6
III 2013	46,4	43,8	5,7	3,8
IV 2013	47	43,6	7,2	4
I 2014	45,2	41,5	8,3	7,2
II 2014	48,1	43,5	9,6	9,6

Fuente: EPH – INDEC

En cuanto a la tasa de subempleo, la misma se situó en el segundo trimestre de 2014 en 9,6%. Esto significa un crecimiento de 3,6 puntos porcentuales en la proporción de ocupados que trabajan menos de 35 horas semanales por causas

involuntarias y desean trabajar más horas, comparado con igual período de 2013.

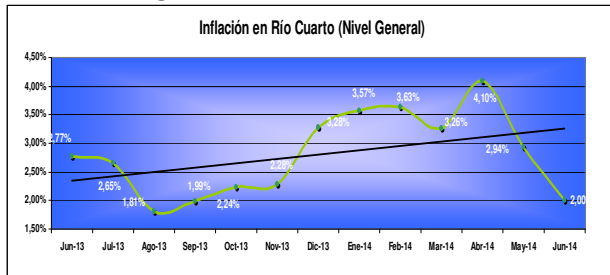
Indicadores de Precios

La inflación es el incremento sostenido y generalizado del nivel de precios de los bienes y servicios en un determinado país. La misma representa la pérdida del poder adquisitivo de la moneda nacional. En economías que presentan procesos inflacionarios como la Argentina de hoy resulta importante conocer con la mayor exactitud posible la variación en el nivel general de precios de la misma. En ese sentido, en el presente apartado se expone el Índice de Precios de Río Cuarto, es decir, la medición de la inflación en nuestra ciudad⁵.

En el Gráfico 16 se observa la evolución de la inflación en nuestra ciudad desde el mes de junio de 2013 hasta junio de 2014. En el mismo, se aprecia que durante el mes de junio de 2014 el nivel general del índice de precios al consumidor de Río Cuarto registró un crecimiento de 2% en relación al mes de mayo.

⁵ No se utiliza este índice para deflactar las demás series contenidas en el presente informe debido a su corta edad, ya que el mismo se calcula desde octubre de 2011.

Gráfico 16: Evolución de la tasa de inflación en Río Cuarto. Nivel general.



Fuente: Elaboración propia en base a datos de Índice de Precios al Consumidor de Río Cuarto – FCE – UNRC.

La tendencia que presenta la evolución del índice de inflación en la ciudad es creciente.

La mayor variación durante el mes de junio se observó en el rubro Indumentaria con un incremento de 7,43%, seguido de Equipamiento y mantenimiento del hogar, con un 5,42% de crecimiento. En tercer lugar, se observa al rubro Transporte y comunicaciones con un 3,80% de suba respecto al mes anterior.

En tanto, los Alimentos y bebidas se incrementaron 0,88% durante junio.