

SECRETARIA DE ECONOMIA - SUBSECRETARIA DE FINANZAS

# ***Informe de Actividad Económica Ciudad de Río Cuarto***

## **Tercer Trimestre 2013**

***Intendente Municipal:*** Juan Jure

***Secretaria de Economía:*** Cra. María Alicia Panza

***Subsecretaria de Finanzas y Control de Gestión:*** Lic. Lorena Ricotto

***Equipo de Trabajo:***

Lic. Jorgelina M. Bucciarelli

Lic. Virginia C. Furlong

Lic. Flavio N. Verstraete

## **Resumen Informe Nivel de Actividad – Tercer Trimestre 2013**

*La actividad económica en la ciudad durante el tercer trimestre ha evidenciado un leve estancamiento reflejado fundamentalmente en la facturación de los sectores más importantes, en el consumo en supermercados y en la caída de la tasa de empleo.*

*Se observó durante el tercer trimestre de 2013 una contracción en la facturación total en términos reales, en concordancia con la retracción que presenta la economía a nivel nacional. Particularmente, presentaron caída la actividad comercial e industrial en la ciudad, en tanto que aquellas de servicios y construcción mostraron un repunte.*

*El sector que tuvo un mayor crecimiento fue el de la construcción, lo cual se observa tanto en la evolución positiva del nivel de facturación de las empresas del sector, como en la cantidad metros cuadrados aprobados.*

*En cuanto a los datos de empleo, se observa en la ciudad una caída en la tasa de desempleo, aunque se debe prestar atención a la destrucción de puestos de trabajo que refleja la baja en la tasa de empleo. Asimismo, las tasas de actividad y subocupación disminuyeron interanualmente durante el tercer trimestre de 2013.*

*En relación al sector financiero se conjuga un crecimiento en los préstamos y una caída en los depósitos, caso que ya lleva seis trimestres de igual comportamiento.*

*El nivel general de precios en la Ciudad de Río Cuarto presentó un crecimiento de 1,99% respecto del mes anterior, en tanto que el acumulado del año 2013 es de 16,87%.*

## Contenido

Informe de Actividad Económica Ciudad de Río Cuarto .....	1
Tercer Trimestre 2013 .....	1
Sector Real.....	4
A – Nivel de Ventas .....	4
Análisis por Sector .....	4
B- Consumo: Venta de Electrodomésticos y en Supermercados .....	5
Venta de Electrodomésticos .....	5
Ventas en Supermercados.....	6
C - Construcción Privada .....	7
El análisis del comportamiento de la construcción en una determinada ciudad contribuye al estudio de la actividad económica de la misma, ya que es este rubro uno de los que mayor efecto multiplicador presenta en la economía.....	7
Indicadores de Empleo .....	8
Sector Financiero.....	8
Préstamos Río Cuarto.....	9
Depósitos Río Cuarto.....	9
❑ Evolución de los depósitos en dólares.....	10
Relación Préstamos – Depósitos .....	10
Indicadores de Precios .....	11

## Sector Real

El sector real de la economía corresponde a la producción de bienes y servicios. El comportamiento de los sectores comercial, industrial, de servicios y de la construcción brinda una idea acabada de su evolución.

### A – Nivel de Ventas

El nivel de facturación nominal alcanzó durante el tercer trimestre del año algo más de \$2.904 millones de pesos, lo cual representa en términos reales una baja de 0,65% en relación a igual período del año anterior.

La evolución del nivel de facturación total real desestacionalizado muestra una tendencia decreciente que comenzó durante el segundo trimestre de 2012. Desde el trimestre citado, las fluctuaciones de la variable, y en particular, las alzas, no logran alcanzar aquellos montos de crecimiento interanuales de dos cifras obtenidos durante 2011.

Tabla N° 1: Facturación Total Nominal y Real en Pesos a precios diciembre 2008 – Datos Trimestrales.

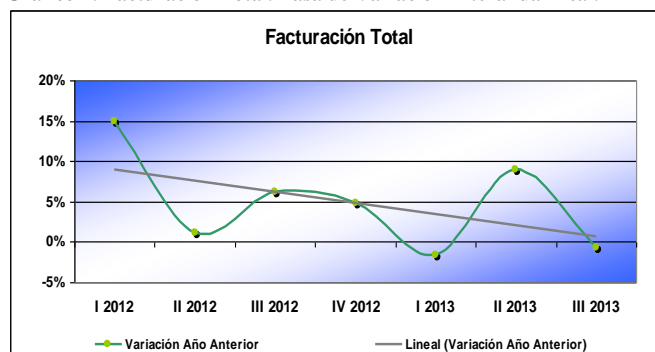
Trimestre	Facturación Nominal	Variación igual trimestre año anterior	Facturación Real	Variación igual trimestre año anterior
I 2010	1.018.569.749,13	16,20%	841.540.221,08	-1,62%
II 2010	1.143.714.290,88	29,75%	891.497.639,36	6,79%
III 2010	1.232.198.806,08	26,64%	915.410.908,88	2,41%
IV 2010	1.405.899.836,38	36,34%	990.714.388,91	8,59%
I 2011	1.403.084.587,91	37,75%	939.712.920,48	11,67%
II 2011	1.608.584.474,59	40,65%	1.022.060.834,73	14,65%
III 2011	1.750.621.419,30	42,07%	1.066.044.775,50	16,46%
IV 2011	1.942.087.147,47	38,14%	1.128.730.686,05	13,93%
I 2012	1.963.045.598,34	39,91%	1.079.656.586,49	14,89%
II 2012	2.001.517.110,48	24,43%	1.033.831.145,15	1,15%
III 2012	2.312.183.324,57	32,08%	1.131.312.402,91	6,12%
IV 2012	2.566.509.793,08	32,15%	1.182.895.687,76	4,80%
I 2013	2.469.967.386,95	25,82%	1.062.053.398,34	-1,63%
II 2013	2.749.617.484,52	37,38%	1.126.006.779,60	8,92%
III 2013	2.904.189.623,54	25,60%	1.123.979.005,87	-0,65%

Fuente: Elaboración propia en base a datos de la Secretaría de Economía – Municipalidad de Río Cuarto.

En el Gráfico 1, se muestran las variaciones interanuales en valores reales de la facturación

total así como la tendencia negativa que dicha variable presenta desde el segundo trimestre de 2012.

Gráfico 1: Facturación Total. Tasa de Variación Interanual Real.



Fuente: Elaboración propia en base a datos de la Secretaría de Economía – Municipalidad de Río Cuarto.

### Análisis por Sector

El análisis sectorial presenta una caída para el comercio y la industria. En tanto, muestran un crecimiento los servicios y la construcción. Esto puede ser apreciado en la Tabla 2, la cual exhibe la evolución interanual real del nivel de facturación de cada uno de los sectores mediante datos desestacionalizados.

Tabla 2: Facturación Total Real en Millones de Pesos a precios de diciembre de 2008 por Sector de Actividad.

TRIMESTRE	COMERCIO	Var. %	INDUSTRIA	Var. %	SERVICIOS	Var. %	CONSTRUCCIÓN	Var. %
I 2010	554.884.472,94	3,98%	64.781.651,25	-0,51%	192.955.917,15	-5,37%	22.172.381,55	0,35%
II 2010	591.317.706,25	10,83%	71.872.825,19	15,66%	192.212.505,96	-7,29%	28.371.995,80	24,07%
III 2010	600.395.145,28	9,08%	75.634.545,47	4,35%	199.779.242,72	-8,28%	31.478.627,75	-11,97%
IV 2010	647.067.236,81	9,08%	83.655.487,70	22,55%	216.977.434,43	2,68%	33.214.188,72	7,15%
I 2011	599.528.339,84	8,05%	73.650.621,97	13,69%	205.653.262,29	6,58%	24.082.824,38	8,62%
II 2011	688.292.000,21	13,02%	85.874.377,90	19,48%	219.854.982,18	14,38%	37.886.373,40	33,43%
III 2011	688.296.179,40	14,64%	94.281.980,44	24,65%	235.670.103,95	17,97%	38.057.049,55	20,90%
IV 2011	735.065.165,00	13,60%	92.962.175,25	11,13%	245.265.071,18	13,04%	39.595.383,32	19,21%
I 2012	640.235.355,11	6,79%	88.088.399,63	19,62%	241.407.879,86	17,39%	34.580.791,82	43,59%
II 2012	652.360.889,17	-2,38%	92.592.615,45	7,82%	238.661.228,10	8,55%	31.457.302,76	-16,90%
III 2012	683.211.230,90	-0,74%	101.603.763,89	7,77%	236.564.250,09	0,38%	33.786.664,92	-11,22%
IV 2012	719.210.422,62	-2,16%	106.933.000,69	15,03%	251.990.805,75	2,74%	35.723.701,89	-9,78%
I 2013	632.732.379,25	-1,17%	92.741.416,69	5,27%	235.281.096,70	-2,54%	25.274.745,69	-26,91%
II 2013	661.834.631,79	1,45%	99.963.908,50	7,96%	238.058.567,09	-0,25%	35.081.969,09	11,52%
III 2013	689.369.368,31	2,03%	100.382.836,66	-1,20%	247.284.317,61	4,53%	39.361.798,28	16,50%

Fuente: Elaboración propia en base a datos de la Secretaría de Economía de la Municipalidad de Río Cuarto.

Para el caso del **comercio** se observó durante el tercer trimestre de 2013 una **caída del orden del 2% i/a**. Ya desde 2012, la variable presenta una evolución negativa, intercalando algunos

trimestres de crecimiento que no han logrado alcanzar los valores de dos cifras de 2011.

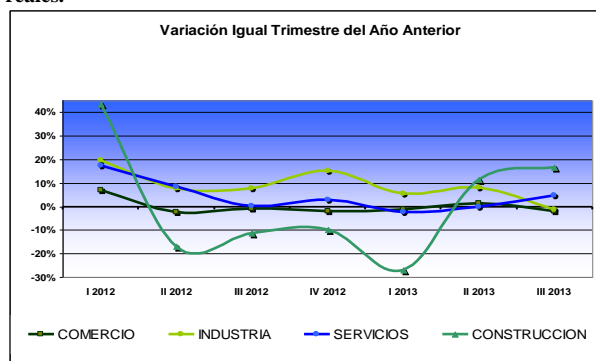
La **industria** ha mostrado una **caída de 1,20%** durante el período analizado. Esta disminución se observa luego de trece trimestres de evolución interanual desestacionalizada positiva, sin perjuicio de la gran baja que había presentado la tasa de variación de la variable desde el segundo trimestre de 2012, cuando cayó mas de once puntos porcentuales.

Por otro lado, los **servicios** han presentado un **crecimiento de 4,53%** en términos reales y desestacionalizados, revirtiendo de esta forma las caídas presentadas durante los dos primeros trimestres del año, cuando la variable sufrió caídas del orden del 2,54% y 0,25% respectivamente.

En cuanto al sector de la **construcción**, se ha observado un **importante crecimiento que alcanzó el 16,50%**. Se asiste al segundo trimestre de variación interanual positiva, luego de cuatro períodos de caídas. Pese al repunte, lejos se encuentra del máximo de 43,59% alcanzado durante el primer trimestre de 2012.

En el Gráfico 2 se ilustra el comportamiento semestral real de cada uno de los sectores analizados

**Gráfico 2: Facturación por Sectores. Variación interanual en términos reales.**



Fuente: Elaboración propia en base a datos de la Secretaría de Economía – Municipalidad de Río Cuarto.

## B- Consumo: Venta de Electrodomésticos y en Supermercados

El consumo, como principal componente de la demanda agregada e indicador de la evolución de la actividad económica, puede ser aproximado a través del estudio del comportamiento de las ventas de electrodomésticos y en los supermercados.

### Venta de Electrodomésticos

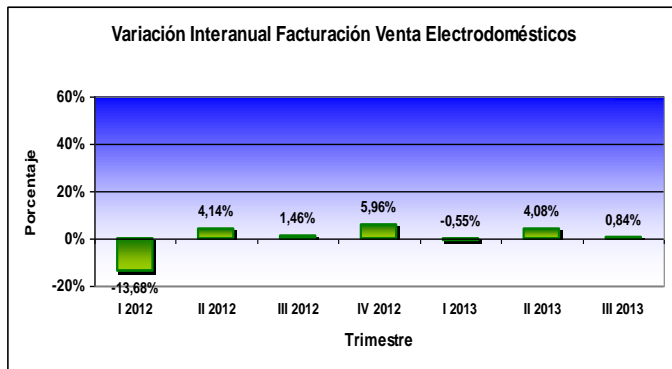
Cuando las familias adquieren bienes durables no solo evidencian una determinada renta, a la vez dan cuenta de buenas expectativas futuras.

La evolución de las ventas de electrodomésticos pueden considerarse un buen indicador del consumo de bienes durables, a su vez, este consumo está directamente relacionado a las expectativas sobre la renta futura de los agentes económicos.

Durante el tercer trimestre de 2013 las ventas de electrodomésticos alcanzaron los 63,5 millones de pesos en términos nominales. Esto, en términos reales, representa un leve repunte de 0,84% interanual.

En el Gráfico 3, se expone la variación porcentual con respecto a igual semestre del año anterior de los niveles reales de facturación en las principales casas de ventas de electrodomésticos de la ciudad.

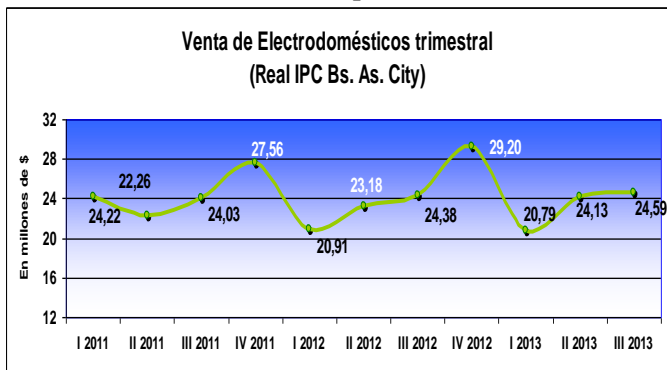
**Gráfico 3: Electrodomésticos, variación porcentual respecto a igual semestre año anterior de la facturación total real en pesos a precios de diciembre de 2008<sup>1</sup>.**



Fuente: Elaboración propia en base a datos de la Secretaría de Economía de la Municipalidad de Río Cuarto.

El Gráfico 4 muestra los niveles reales de facturación de ventas de electrodomésticos en millones de pesos.

**Gráfico 4: Facturación de Empresas de Venta de Electrodomésticos. Valores a precios de 2008.**



Fuente: Elaboración propia en base a datos Secretaría de Economía Municipalidad de Río Cuarto.

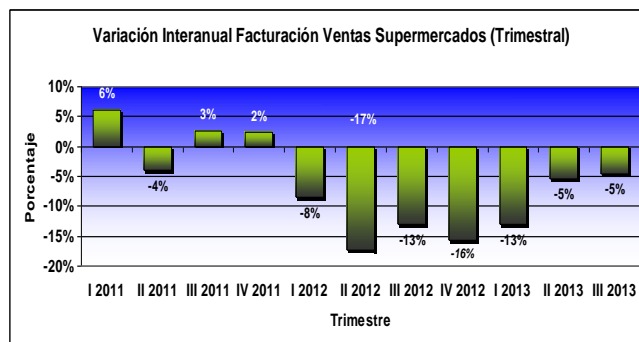
### Ventas en Supermercados

Las ventas de los supermercados son una buena referencia para medir el desempeño del consumo de la población ya que las mismas son significativas en términos de volumen de ventas y de variedad en las mismas.

Los ingresos por ventas en supermercados durante el tercer trimestre de 2013 alcanzaron algo más de 224 millones de pesos en términos nominales. Esto implica una caída del 5% real en relación a igual período del año anterior, escindiendo los efectos inflacionarios y estacionarios de la variable.

La variable presenta una evolución claramente negativa ya que se asiste al séptimo trimestre de decrecimiento – real y desestacionalizado – consecutivo, en línea con el enfriamiento general que sufre la economía a nivel nacional.

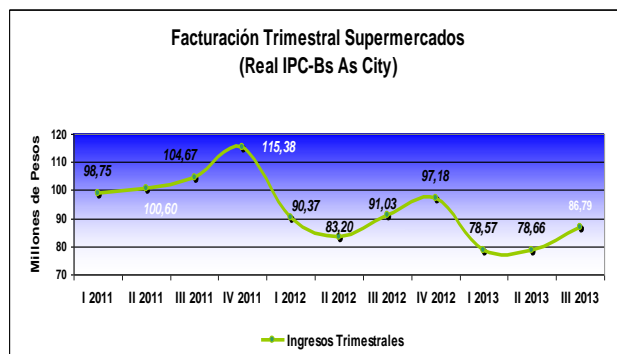
**Gráfico 5: Ventas en Supermercados, variación porcentual respecto a igual trimestre año anterior de la facturación total real en pesos a precios de diciembre de 2008**



Fuente: Elaboración propia en base a datos de la Secretaría de Economía de La Municipalidad de Río Cuarto.

El Gráfico 6 muestra la evolución de la facturación en supermercados sin considerar el efecto inflacionario.

**Gráfico 6: Evolución Facturación de Supermercados, en términos reales.**



Fuente: Elaboración propia en base a datos de la Secretaría de Economía de La Municipalidad de Río Cuarto.

<sup>1</sup> IV Trimestre 2011 datos estimados.

## C - Construcción Privada

El análisis del comportamiento de la construcción en una determinada ciudad contribuye al estudio de la actividad económica de la misma, ya que es este rubro uno de los que mayor efecto multiplicador presenta en la economía.

**Tabla 3: Metros cuadrados aprobados en la Ciudad de Río Cuarto**

Año	Trimestre	Vivienda (m2)	Comercia l (m2)	Ampliación (m2)	Total (m2)
2011	I	20.449	2.747	7.394	30.590
	II	32.260	43.736	3.688	79.684
	III	43.455	9.812	10.465	63.732
	IV	41.577	9.402	7.810	58.789
2012	I	56.693	15.070	5.951	77.714
	II	36.947	13.133	7.536	57.616
	III	20.243	12.237	6.690	39.170
	IV	33.526	22.624	8.883	65.033
2013	I	43.771	5.462	14.814	64.047
	II	27.333	17.007	10.206	54.546
	III	28.024	7.773	7.746	43.543

*Fuente: Elaboración propia en base a datos de la Dirección de Obras Privadas de la Municipalidad de Río Cuarto.*

Los metros cuadrados totales aprobados en la ciudad de Río Cuarto alcanzaron durante el tercer trimestre de 2013 algo más de 43.500 metros cuadrados los cuales representan un crecimiento de 11% en relación a igual período del año anterior. El Gráfico 9 muestra la evolución de los metros cuadrados construidos en la Ciudad de Río Cuarto.

El costo promedio de la construcción en la ciudad de Córdoba ha alcanzado durante el tercer trimestre del año los \$4.558,22 cifra la cual representa un crecimiento interanual de 23,6%.

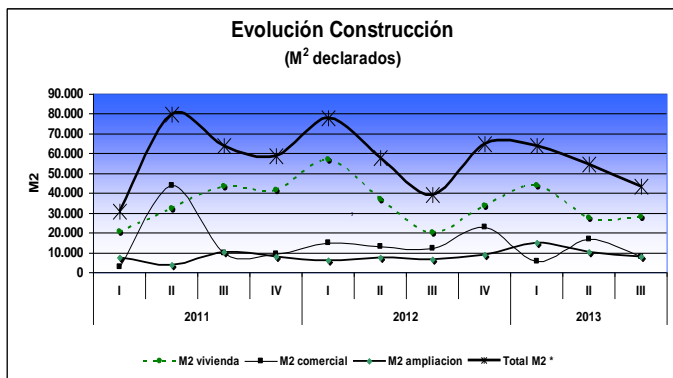
Es así que en función de los metros cuadrados habilitados y el valor de los mismos, se puede inferir que la inversión en bienes de infraestructura y residencial asciende a \$ 198 millones. Cabe aclarar que la misma se reparte en un período más largo dado los plazos de construcción.

Se puede distinguir además las construcción destinadas a viviendas residenciales y aquella que se destina a locales comerciales, tanto nuevos como ampliaciones.

Para el caso de la **construcción de viviendas** se destaca el **crecimiento interanual de 38%** durante el tercer trimestre del corriente, luego de cuatro trimestres de variación interanual negativa. En tanto, las construcciones destinadas a ampliaciones continúan con la tendencia creciente que sostiene desde hace ya cuatro trimestres consecutivos.

Por otro lado, el comportamiento es un tanto dispar en lo que respecta a las construcciones con destino comercial, ya que se ha presentado una caída este trimestre, luego del crecimiento que mostró durante el segundo trimestre de 2013.

Gráfico 9: Evolución de la construcción en la Ciudad de Río Cuarto



Fuente: Elaboración propia en base a datos de la Dirección de Obras Privadas de la Municipalidad de Río Cuarto

## Indicadores de Empleo

En el aglomerado Gran Río Cuarto, en el tercer trimestre del 2013, la tasa de desocupación ha disminuyó respecto del tercer trimestre del año anterior. Asimismo, las tasas de subocupación y ocupación también decrecieron respecto del mismo trimestre del año anterior.

El Recuadro N° 1 muestra los principales indicadores de empleo del Gran Río Cuarto.

Recuadro N° 1

	Desempleo	Empleo	Actividad
Tasa	5,7%	43,8%	46,4%
Variación i/a	-25% ↓	-1% ↓	-3% ↓

Fuente: Elaboración propia en base a datos EPH - INDEC.

En la Tabla 4 se aprecian los valores trimestrales de los principales indicadores de empleo en el Gran Río Cuarto.

Tabla 4

Trimestre	Actividad	Empleo	Desempleo	Subocupación
I 2011	47,47	43,3	8,8	6,98
II 2011	46,8	43,3	7,5	4,6
III 2011	46,2	42,7	7,6	7,6
IV 2011	46,5	43,02	7,6	4,6

I 2012	46,3	44,1	4,8	2,5
II 2012	46	42,9	6,7	4,1
III 2012	47,9	44,3	7,6	8,6
IV 2012	46,7	43,9	6,2	6,7
I 2013	47,1	45,1	4,2	7
II 2013	49,1	44,7	8,9	6
III 2013	46,4	43,8	5,7	3,8

Fuente: EPH - INDEC

Si bien se observa una caída interanual de la tasa de desempleo, estuvo acompañada de una leve disminución de la tasa de empleo<sup>2</sup>. que paso de disminuyó un 1% respecto del tercer trimestre de 2012. Esta situación podría estar dando cuenta de una incipiente destrucción de puestos de trabajo.

Los datos dan cuenta además de una caída de 3% en la tasa de actividad<sup>3</sup> para el tercer trimestre de 2013 en relación a igual trimestre del año anterior. Lo cual muestra una baja en el porcentaje de personas que participan del mercado de trabajo.

En cuanto a la tasa de subempleo, la misma se situó en el tercer trimestre de 2013 en 3,8% presentando una caída de 56% al compararla con igual trimestre del año anterior. Esto significa una importante disminución de la proporción de ocupados que trabajan menos de 35 horas semanales por causas involuntarias y desean trabajar más horas.

## Sector Financiero

Para una comprensión integral del comportamiento de la economía, es

<sup>2</sup> Tasa de Empleo: Porcentaje de la Población ocupada sobre la población total.

<sup>3</sup> Tasa de Actividad: Relación entre la población económicamente activa y la población total.



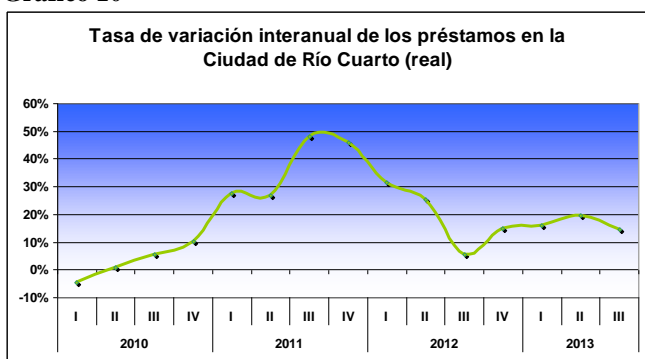
imprescindible el análisis de la evolución de los mercados bancario y financiero. En este apartado, en base a los datos provistos por el Banco Central de la República Argentina, se expone el comportamiento de los depósitos y Créditos en el Sistema Financiero Formal del departamento Río Cuarto<sup>4</sup>.

### Préstamos Río Cuarto

Durante el tercer trimestre de 2013 el stock de **préstamos** en la Ciudad de Río Cuarto se ubicó en **\$2.432 millones** lo que en términos reales representa **un crecimiento de 14,65%** en relación al stock real alcanzado durante el tercer trimestre de 2012.

Tal como se puede observar en el Gráfico 10 se trata del décimo cuarto trimestre consecutivo en el cual la variación interanual del stock real de préstamos en la ciudad de Río Cuarto es positiva, aunque este crecimiento es menor al observado durante 2011 y el primer semestre de 2012.

Gráfico 10



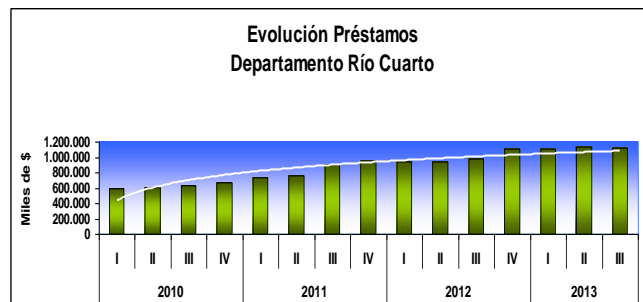
Fuente: elaboración propia en base a datos del Banco Central de la República Argentina.

En referencia a la concentración de los préstamos se observa que durante el segundo trimestre de 2013 la Ciudad de Río Cuarto concentró el

83,60% de los préstamos en relación a la totalidad del Departamento Río Cuarto y el 8,53% en relación a la totalidad de la Provincia de Córdoba.

El Gráfico 11 ilustra la evolución interanual positiva que en términos reales experimentaron los préstamos en el Departamento de Río Cuarto.

Gráfico 11



Fuente: elaboración propia en base a datos del Banco Central de la República Argentina.

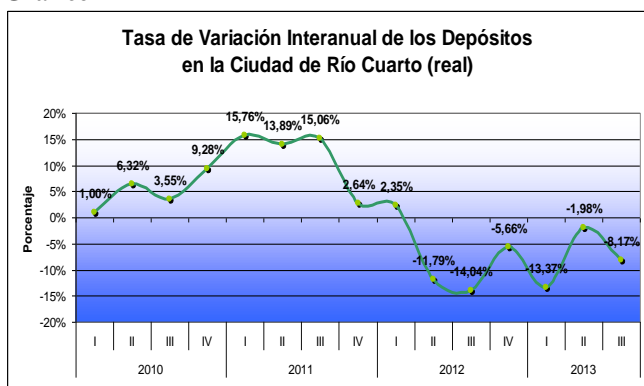
### Depósitos Río Cuarto

El nivel de **depósitos** en el sistema financiero formal de la Ciudad de Río Cuarto se situó durante el tercer trimestre de 2013 en **\$1.913 millones**, marcando una **caída en términos reales de -8,17%** en relación a igual período del año anterior, siendo este el sexto trimestre de evolución real negativa de la variable. La caída comienza luego de la instauración del llamado “cepo cambiario” a partir de octubre de 2011 por parte del Gobierno Nacional.

El Gráfico 12 muestra la tasa de variación de los depósitos en términos reales e interanuales, para escindir a la variable de los efectos inflacionario y estacionario respectivamente.

<sup>4</sup> Los datos son provisorios y están sujetos a correcciones por parte de la autoridad monetaria.

**Gráfico 12**



Fuente: elaboración propia en base a datos del BCRA.

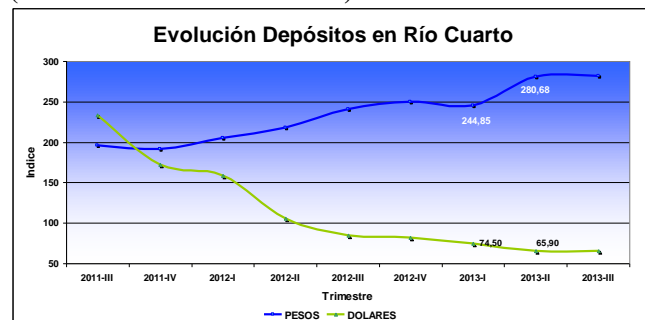
Los depósitos de la Ciudad de Río Cuarto representan el 77,96% del total de depósitos del Departamento de Río Cuarto y un 4,99% del total de depósitos de la Provincia de Córdoba.

✓ **Evolución de los depósitos en dólares**

La coyuntura actual pone en importancia el análisis de la evolución de los depósitos en moneda extranjera – en particular en dólares – en nuestra ciudad. Para ello, en base a los datos de depósitos proporcionados por el Banco Central de la República Argentina se elaboró un índice tomando como base el primer trimestre de 2008, lo cual permite la comparación en iguales términos de la evolución de los depósitos en pesos y en dólares, así como también se considera el total de los mismos.

Los depósitos en dólares tuvieron su máximo durante el tercer trimestre de 2011, luego del cual han decrecido constantemente hasta el tercer trimestre de 2013, como se puede apreciar en el Gráfico 14.

**Gráfico 14: Evolución de los depósitos en Río Cuarto (Índice base I Trimestre 2008)**

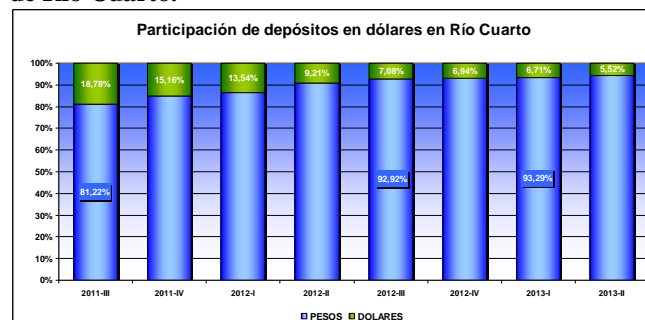


Fuente: Elaboración propia en base a datos del BCRA

Al comparar los datos del tercer trimestre de 2013 contra los correspondientes al mismo período de 2012 se pone en evidencia la retirada del sistema bancario de la ciudad de Río Cuarto de 5,6 millones de dólares.

En el mismo sentido, de acuerdo con lo anteriormente expresado y según se puede observar en el Gráfico 15, la participación porcentual de los depósitos en dólares en el total de depósitos en la ciudad de Río Cuarto ha decrecido continuamente pasando desde el 7,08% alcanzado en el tercer trimestre de 2012 a 5,84% en el tercer trimestre de 2013.

**Gráfico 15: Evolución de la participación de los depósitos en dólares en el total de depósitos en la Ciudad de Río Cuarto.**



Fuente: Elaboración propia en base a datos del BCRA

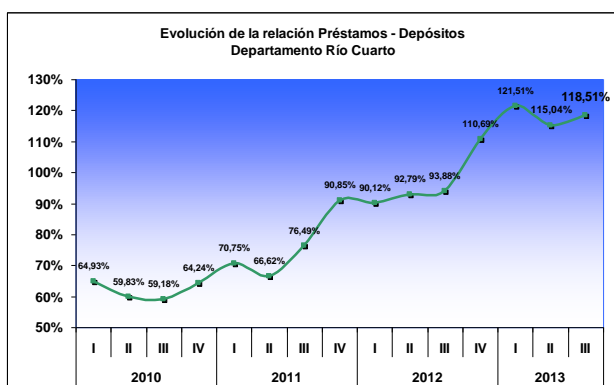
**Relación Préstamos – Depósitos**

El hecho de que el nivel de depósitos aparente un comportamiento estacional más pronunciado en

comparación con los créditos, torna importante analizar la relación préstamos – depósitos.

Dicha relación en el Departamento Río Cuarto alcanzó durante el tercer trimestre de 2013 el 118,51%. Ya desde el último trimestre del año 2012 esta relación superó el 100% debido a la conjunción de un crecimiento en los préstamos sumada a la constante y marcada disminución sufrida en los depósitos nominales. La evolución de esta relación se ilustra en el Gráfico 16.

**Gráfico 16**



Fuente: Elaboración propia en base a datos de la Secretaría de Economía. Municipalidad de Río Cuarto

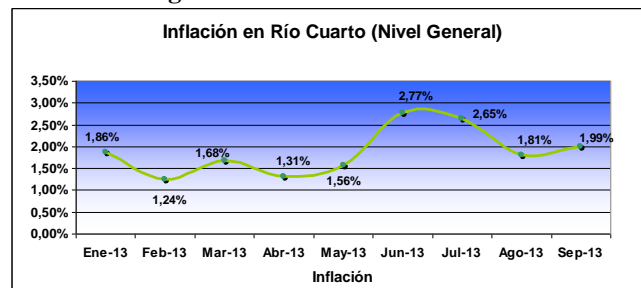
## Indicadores de Precios

La inflación es el incremento sostenido y generalizado del nivel de precios de los bienes y servicios en un determinado país. La misma representa la pérdida del poder adquisitivo de la moneda nacional. En economías que presentan procesos inflacionarios como la Argentina de hoy resulta importante conocer con la mayor exactitud posible la variación en el nivel general de precios de la misma. En ese sentido, en el presente apartado se expone el Índice de Precios de Río Cuarto, es decir, la medición de la inflación en nuestra ciudad.

Cabe destacar que no se utiliza este índice para deflactar las demás series contenidas en el presente informe debido a su corta edad, ya que el mismo se calcula desde octubre de 2011.

En el Gráfico 17 se observa la evolución de la inflación en nuestra ciudad desde enero a septiembre de 2013. En septiembre el nivel general de precios en la ciudad presentó un crecimiento de 1,99% respecto del mes anterior. En tanto, con respecto a septiembre de 2012, la variación fue positiva de 0,24%.

**Gráfico 17: Evolución de la tasa de inflación en Río Cuarto. Nivel general.**



Fuente: Elaboración propia en base a datos de Índice de Precios al Consumidor de Río Cuarto – FCE – UNRC.

El acumulado del año 2013 muestra un valor de 16,87% para el nivel general. En los primeros nueve meses del año el capítulo Educación sigue siendo que ha presentado mayor incremento, de 22,85%. Alimentos y Bebidas, lleva un incremento acumulado en el año, de 14,79%. Es dable notar que el informe de la Universidad Nacional de Río Cuarto destaca que el relevamiento continúa reflejando escasez en productos de la canasta de bienes dentro del acuerdo de precios, particularmente en bocas no adheridas.