

SECRETARIA DE ECONOMIA - SUBSECRETARIA DE FINANZAS

# ***Informe de Actividad Económica Ciudad de Río Cuarto***

## **Primer Trimestre 2013**

***Intendente Municipal:*** Juan Jure

***Secretaria de Economía:*** Cra. María Alicia Panza

***Subsecretaria de Finanzas y Control de Gestión:*** Lic. Lorena Ricotto

***Equipo de Trabajo:***

Lic. Jorgelina M. Bucciarelli

Lic. Virginia C. Furlong

Lic. Flavio N. Verstraete

## **Resumen Informe Nivel de Actividad – Primer Trimestre 2013**

*El sector real presentó una caída en el nivel de facturación real interanual durante el primer trimestre de 2013, profundizando la desaceleración que venía presentando la variable.*

*Tanto la construcción, como el comercio y los servicios presentaron caídas en sus niveles reales interanuales de facturación. Por el contrario, la industria mostró un crecimiento.*

*En cuanto a la construcción privada en la ciudad se observó una disminución en el total de metros cuadrados aprobados para la construcción de viviendas y locales comerciales.*

*El sector financiero, específicamente, el análisis del nivel de préstamos otorgados en la Ciudad presentó un crecimiento real interanual. Por otro lado, en relación al stock de depósitos se observa una caída en los mismos.*

*En particular, los depósitos en dólares han disminuido constantemente desde el máximo alcanzado durante el tercer trimestre de 2011.*

*Respecto a los indicadores de empleo, se observó una caída en el nivel de desempleo, acompañada por una importantísima suba en la tasa de subocupación, lo cual permite inferir que existiría una cierta precariedad en los nuevos empleos generados.*

*Los indicadores de precios locales muestran por su parte que durante el mes de marzo se produjo un crecimiento en el nivel general de precios de 1,68% en relación al mes de febrero. Destacándose el sector de la educación como el que mayor incremento presentó.*

## Contenido

Primer Trimestre 2013 .....	1
Sector Real.....	4
A – Nivel de Ventas .....	4
Análisis por Sector .....	4
B- Consumo: Venta de Electrodomésticos y en Supermercados .....	5
Venta de Electrodomésticos .....	5
Ventas en Supermercados.....	6
C - Construcción Privada .....	7
Sector Financiero.....	8
Préstamos Río Cuarto.....	8
Depósitos Río Cuarto.....	9
✓ Evolución de los depósitos en dólares.....	10
Relación Préstamos – Depósitos .....	11
Indicadores de Empleo .....	11
Indicadores de Precios .....	12

## Sector Real

La evolución del nivel de actividad en la ciudad se puede estimar a través del análisis del comportamiento de diversas variables relacionadas con las ventas de las empresas locales, aquellas que evidencien el nivel de consumo de las familias, el consumo de energía y la evolución de la construcción<sup>1</sup>.

### A – Nivel de Ventas

El nivel de facturación nominal alcanzó durante el primer trimestre del año los \$2.470 millones de pesos, lo cual representa en términos reales una caída del 1,63% en relación a igual período del año anterior.

En la Tabla 1 se detallan trimestralmente los valores nominales y reales de la facturación total.

El nivel de facturación total presentó una evolución trimestral interanual real negativa del orden de -1,63%. Este valor profundiza la desaceleración que la evolución de la variable venía presentando en términos reales, es decir, escindiendo de la misma los efectos inflacionarios. Asimismo, al tratarse de una comparación interanual, se eliminan las posibles variaciones por estacionalidad de la variable.

<sup>1</sup> En este apartado, es importante notar que la Municipalidad de Río Cuarto ha realizado una mejora en su Sistema Informático lo cual permite filtrar de una manera más exacta aquella información que es la base para la elaboración del informe sobre el Sector Real. En este sentido, podrán observarse algunas diferencias en el presente informe con los informes anteriores.

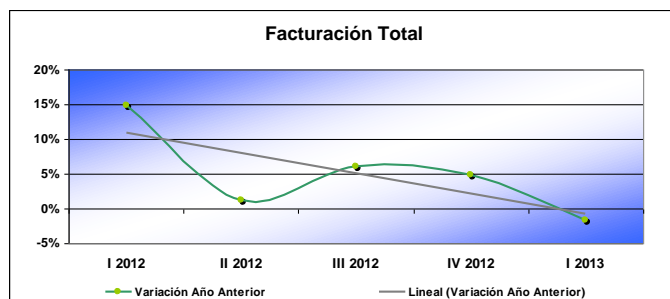
**Tabla N° 1: Facturación Total Nominal y Real en Pesos a precios diciembre 2008 – Datos Trimestrales.**

Trimestre	Facturación Nominal	Variación igual trimestre año anterior	Facturación Real	Variación igual trimestre año anterior
I 2010	1.018.589.749,13	16,20%	841.540.221,08	-1,62%
II 2010	1.143.714.290,88	29,75%	891.497.639,36	6,79%
III 2010	1.232.198.806,08	26,64%	915.410.908,88	2,41%
IV 2010	1.405.899.836,38	36,34%	990.714.388,91	8,59%
I 2011	1.403.084.587,91	37,75%	939.712.920,48	11,67%
II 2011	1.608.584.474,59	40,65%	1.022.060.834,73	14,65%
III 2011	1.750.621.419,30	42,07%	1.066.044.775,50	16,46%
IV 2011	1.942.087.147,47	38,14%	1.128.730.686,05	13,93%
I 2012	1.963.045.598,34	39,91%	1.079.656.586,49	14,89%
II 2012	2.001.517.110,48	24,43%	1.033.831.145,15	1,15%
III 2012	2.312.183.324,57	32,08%	1.131.312.402,91	6,12%
IV 2012	2.566.509.793,08	32,15%	1.182.895.687,76	4,80%
I 2013	2.469.967.386,95	25,82%	1.062.053.398,34	-1,63%

Fuente: Elaboración propia en base a datos de la Secretaría de Economía – Municipalidad de Río Cuarto.

En el Gráfico 1, se muestran las variaciones interanuales en valores reales de la facturación total así como la tendencia que dicha variable presenta a lo largo de los últimos cinco trimestres.

**Gráfico 1**



Fuente: Elaboración propia en base a datos de la Secretaría de Economía – Municipalidad de Río Cuarto.

### Análisis por Sector

El análisis sectorial presenta una caída para el comercio, los servicios y la construcción. En tanto, muestra un crecimiento en la industria. Esto puede ser apreciado en la Tabla 2, la cual exhibe la evolución interanual real del nivel de facturación de cada uno de los sectores mediante datos desestacionalizados.

**Tabla 2: Facturación Total Real en Millones de Pesos a precios de diciembre de 2008 por Sector de Actividad.**

TRIMESTRE	COMERCIO	Var. %	INDUSTRIA	Var. %	SERVICIOS	Var. %	CONSTRUCCIÓN	Var. %
I 2010	554.884.472,94	3,98%	64.781.651,25	-0,51%	192.955.917,15	-5,37%	22.172.381,55	0,35%
II 2010	591.317.706,25	10,83%	71.872.825,19	15,66%	192.212.505,96	-7,29%	28.371.995,80	24,07%
III 2010	600.395.146,28	9,08%	75.634.545,47	4,35%	199.779.242,72	-8,28%	31.478.627,75	-11,97%
IV 2010	647.067.236,81	9,08%	83.655.487,70	22,55%	216.977.434,43	2,68%	33.214.188,72	7,15%
I 2011	599.528.339,84	8,05%	73.650.621,97	13,69%	205.653.262,29	6,58%	24.082.824,38	8,62%
II 2011	668.292.000,21	13,02%	85.874.377,90	19,48%	219.854.982,18	14,38%	37.856.373,40	33,43%
III 2011	688.296.179,40	14,64%	94.281.980,44	24,65%	235.670.103,95	17,97%	38.057.049,55	20,90%
IV 2011	735.065.185,00	13,60%	92.962.175,25	11,13%	245.265.071,18	13,04%	39.595.383,32	19,21%
I 2012	640.235.355,11	6,79%	88.098.399,63	19,62%	241.407.879,86	17,39%	34.580.791,82	43,59%
II 2012	652.380.889,17	-2,38%	92.592.615,45	7,82%	238.661.228,10	8,55%	31.457.302,76	-16,90%
III 2012	683.211.230,90	-0,74%	101.603.763,89	7,77%	236.564.250,09	0,38%	33.786.664,92	-11,22%
IV 2012	719.210.422,62	-2,16%	106.933.000,69	15,03%	251.990.805,75	2,74%	35.723.701,89	-9,78%
I 2013	632.732.379,25	-1,17%	92.741.416,69	5,27%	235.281.096,70	-2,54%	25.274.745,69	-26,91%

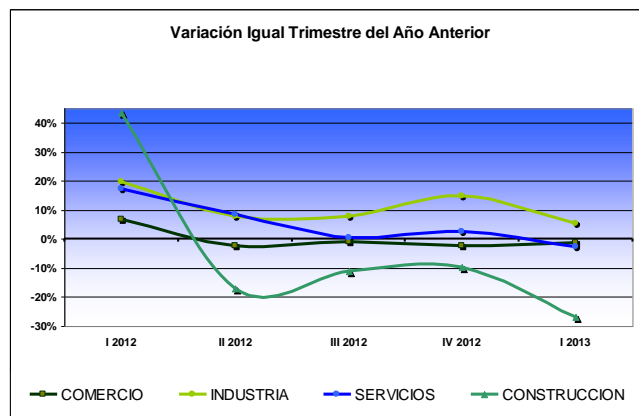
Fuente: Elaboración propia en base a datos de la Secretaría de Economía de la Municipalidad de Río Cuarto.

Para el caso del sector comercial se asiste al cuarto trimestre consecutivo de evolución interanual real negativa, presentando una caída de -1,17% interanual.

Los servicios mostraron una caída real de -2,54% interanual, luego de nueve trimestres de evolución positiva. Sin embargo, es dable notar que el sector venía presentando una desaceleración en su ritmo de crecimiento desde el segundo trimestre de 2012.

La construcción ha sido el sector que mayor evolución negativa ha presentado con una caída interanual real de -26,91%. Valor este último que ratifica la tendencia negativa que comenzara en el segundo trimestre de 2012.

La industria se encuentra en su decimosegundo trimestre de crecimiento real desestacionalizado, sin embargo, con un incremento interanual real de 5,27% deja ver una desaceleración en su ritmo de crecimiento, ya que durante el último trimestre de 2012 la variable había repuntado nuevamente hacia las dos cifras, con un 15% de crecimiento.

**Gráfico 2**

Fuente: Elaboración propia en base a datos de la Secretaría de Economía – Municipalidad de Río Cuarto.

En el Gráfico 2 se ilustra el comportamiento trimestral real de cada uno de los sectores analizados.

## B- Consumo: Venta de Electrodomésticos y en Supermercados

El componente más importante de la demanda agregada es el consumo, por lo que resulta importante analizar diversas variables que ayuden a estimar el comportamiento del consumo como indicador de desempeño de actividad económica. En este sentido se observa que la venta de electrodomésticos y las ventas en supermercados puede dar información relevante a tal fin.

### Venta de Electrodomésticos

El consumo de bienes durables depende no solo de la renta de la población, sino también de sus expectativas sobre la renta futura. A medida que mejoran las expectativas sobre el comportamiento de los ingresos, es de esperar que las familias incrementen su consumo en bienes durables. En este sentido la evolución de las ventas de electrodomésticos resultan ser un buen indicador de consumo de bienes durables.

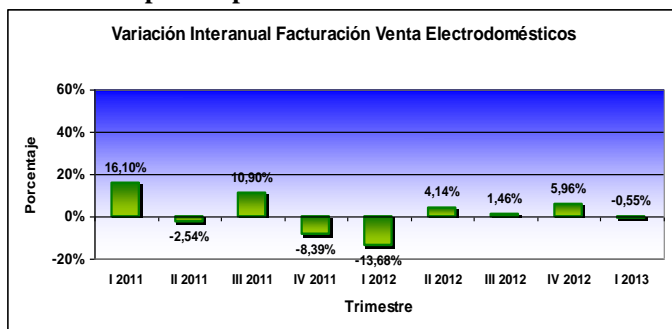
Durante el primer trimestre de 2013 las ventas nominales de electrodomésticos alcanzaron los \$20,79 millones, lo que en términos reales representa una caída de 0,55% en relación a igual trimestre del año anterior.

El enfriamiento general de la economía se ve claramente reflejado en la evolución que presenta el sector de los electrodomésticos en la ciudad, dado que no se han alcanzado nuevamente en los últimos ocho trimestres aquellas elevadas tasas de crecimiento interanuales logradas en 2010.

Las variaciones positivas alcanzadas durante los últimos tres trimestres de 2012 no alcanzan para sobreponer la caída sufrida durante el primer trimestre de 2012.

En el Gráfico 3, se expone la variación porcentual con respecto a igual trimestre del año anterior de los niveles reales de facturación en las principales casas de ventas de electrodomésticos de la ciudad.

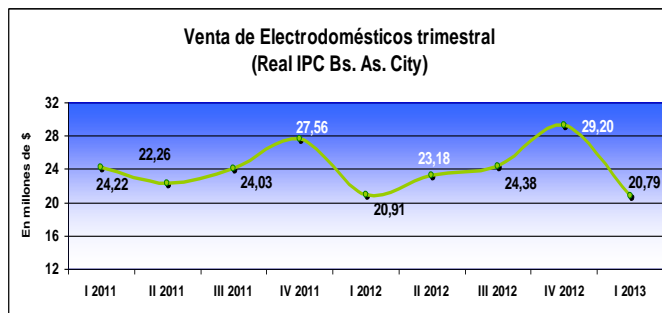
**Gráfico 3: Electrodomésticos, variación porcentual respecto a igual trimestre año anterior de la facturación total real en pesos a precios de diciembre de 20082.**



Fuente: Elaboración propia en base a datos de la Secretaría de Economía de la Municipalidad de Río Cuarto.

El Gráfico 4 muestra los niveles reales de facturación de ventas de electrodomésticos en millones de pesos.

**Gráfico 4**



Fuente: Elaboración propia en base a datos Secretaría de Economía Municipalidad de Río Cuarto.

### Ventas en Supermercados

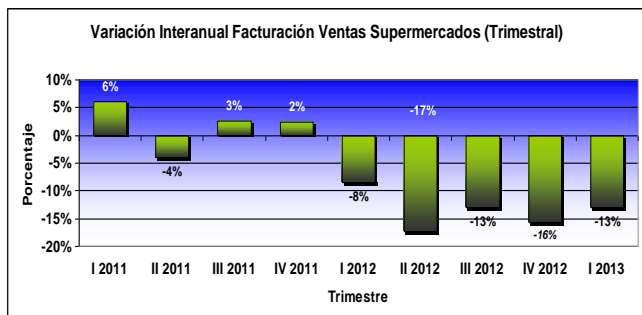
Las ventas de los supermercados son una buena referencia para medir el desempeño del consumo de la población ya que las mismas son significativas en términos de volumen de ventas y de variedad en las mismas.

Los ingresos por ventas en supermercados durante el primer trimestre de 2012 alcanzaron los 78,57 millones de pesos. Esto implica una caída del 13% en relación a igual período del año anterior, escindiendo los efectos inflacionarios y estacionarios de la variable.

La variable presenta una evolución claramente negativa ya que se asiste al quinto trimestre de decrecimiento – real y desestacionalizado – consecutivo, en línea con el enfriamiento general que sufre la economía a nivel nacional.

<sup>2</sup> IV Trimestre 2011 datos estimados.

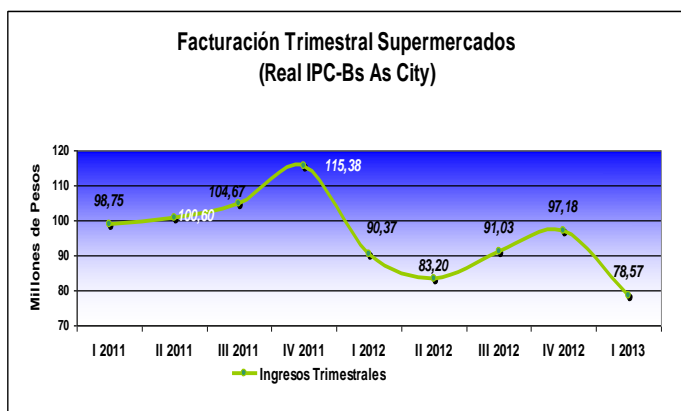
**Gráfico 5: Ventas en Supermercados, variación porcentual respecto a igual trimestre año anterior de la facturación total real en pesos a precios de diciembre de 2008**



Fuente: Elaboración propia en base a datos de la Secretaría de Economía de La Municipalidad de Río Cuarto.

El Gráfico 6 muestra la evolución de la facturación en supermercados sin considerar el efecto inflacionario. Como se expuso anteriormente se presenta una tendencia claramente negativa de la variable, e inclusive, el análisis intertrimestral refuerza la afirmación al presentar una caída del orden del 19% en relación al cuarto trimestre de 2012.

**Gráfico 6: Evolución Facturación de Supermercados, en términos reales.**



Fuente: Elaboración propia en base a datos de la Secretaría de Economía de La Municipalidad de Río Cuarto.

### C - Construcción Privada

En el estudio de la actividad económica toma especial relevancia el análisis del sector de la construcción, debido al efecto multiplicador que el

mismo ejerce sobre el resto de los sectores de la economía.

**Tabla 3: Metros cuadrados aprobados en la Ciudad de Río Cuarto**

Año	Trimestre	Vivienda (m2)	Comercia I (m2)	Ampliación (m2)	Total (m2)
2011	I	20.449	2.747	7.394	30.590
	II	32.260	43.736	3.688	79.684
	III	43.455	9.812	10.465	63.732
	IV	41.577	9.402	7.810	58.789
2012	I	56.693	15.070	5.951	77.714
	II	36.947	13.133	7.536	57.616
	III	20.243	12.237	6.690	39.170
	IV	33.526	22.624	8.883	65.033
2013	I	43.771	5.462	14.814	64.047

Fuente: Elaboración propia en base a datos de la Dirección de Obras Privadas de la Municipalidad de Río Cuarto.

Los metros cuadrados totales aprobados en la ciudad de Río Cuarto alcanzaron durante el primer trimestre de 2013 algo más de 64.000 metros cuadrados los cuales representan una caída de 18% en relación a igual período del año anterior. Disminuciones interanuales de -23% y -64% en los metros cuadrados autorizados con destino habitacional y comercial respectivamente contribuyeron a la mencionada caída en el total. Asimismo, se produjo un crecimiento interanual de 149% en los metros cuadrados destinados a ampliaciones en general.

Con un valor promedio del metro cuadrado de construcción de aproximadamente \$3.866,26<sup>3</sup>, se observa que según la cantidad de metros cuadrados aprobados para la construcción en la

3 Según datos de la Dirección General de Estadística y Censos de la Provincia de Córdoba el Costo de la Construcción en la Ciudad de Córdoba promedio en el primer trimestre de 2013 fue de \$3.866,26/m<sup>2</sup>.

ciudad de Río Cuarto, se estaría generando un flujo de ingresos cercano a los 247 millones de pesos, con el consiguiente impacto multiplicador en el resto de los sectores de la economía local.

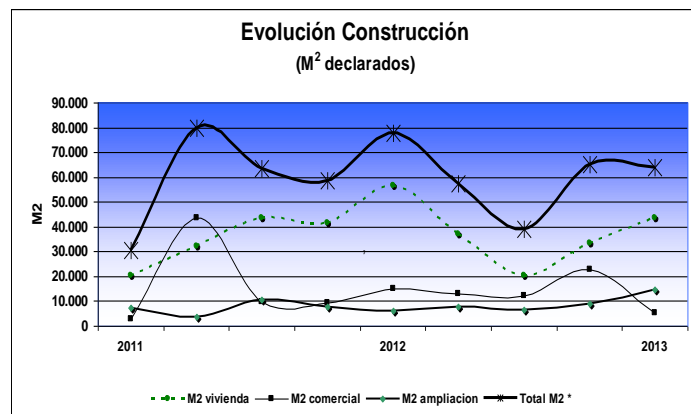
En este punto es muy importante destacar que el costo del metro cuadrado de construcción promedio en la Provincia de Córdoba ha sufrido en el primer trimestre de 2013 un crecimiento de 31,4% en relación a igual trimestre del año anterior. Ya en el primer trimestre del año el costo de construcción por metro cuadrado ha superado en casi \$500 pesos el costo promedio presentado durante 2012, con la consecuente influencia negativa sobre los metros cuadrados construidos en la ciudad.

El Gráfico 9 muestra la evolución de los metros cuadrados construidos en la Ciudad de Río Cuarto.

El mismo distingue entre aquellos destinados a viviendas residenciales y los destinados a locales comerciales, tanto nuevos como ampliaciones.

Para el caso de la construcción de viviendas se asiste al tercer trimestre consecutivo de disminución interanual en la cantidad de metros cuadrados autorizados.

**Gráfico 9: Evolución de la construcción en la Ciudad de Río Cuarto**



Fuente: Elaboración propia en base a datos de la Dirección de Obras Privadas de la Municipalidad de Río Cuarto

## Sector Financiero

El análisis del sector financiero se concentra en dos mercados, el mercado bancario y el mercado de divisas. Con referencia al mercado bancario se muestra la evolución de los Depósitos y Créditos en el Sistema Financiero formal del departamento Río Cuarto en base a información del Banco Central de la República Argentina (BCRA).

En el análisis del sistema bancario debe aclararse que los datos son provisorios y están sujetos a correcciones por parte de la autoridad monetaria.

### Préstamos Río Cuarto

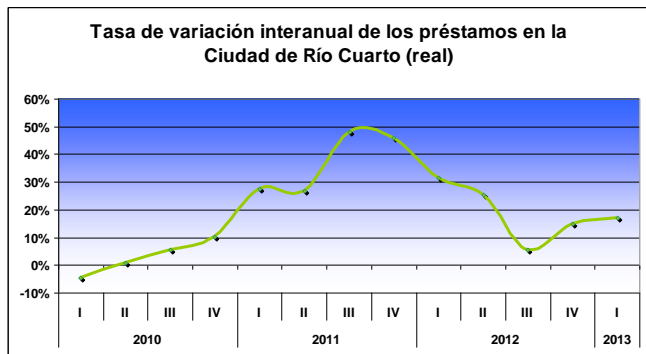
Durante el primer trimestre de 2013 el stock de préstamos en la Ciudad de Río Cuarto se ubicó en \$2.207 millones lo que en términos reales representa un crecimiento de 17,14% en relación al stock real alcanzado durante el primer trimestre de 2012.

Tal como se puede observar en el Gráfico 10 se trata del decimosegundo trimestre consecutivo en el cual la variación interanual del stock real de



préstamos en la ciudad de Río Cuarto es positiva, aunque este crecimiento es menor al observado durante 2011 y el primer semestre de 2012.

**Gráfico 10**



Fuente: elaboración propia en base a datos del Banco Central de la República Argentina.

En referencia a la concentración de los préstamos se observa que durante el primer trimestre de 2013 la Ciudad de Río Cuarto concentró el 84,44% de los préstamos en relación a la totalidad del Departamento Río Cuarto y el 8,68% en relación a la totalidad de la Provincia de Córdoba.

En este punto es dable notar que la última proporción – la proporción de préstamos otorgados en Río cuarto en relación a la totalidad de la Provincia de Córdoba – ha crecido un 34% desde el primer trimestre de 2010, pasando de 6,84% a 8,68%.

El Gráfico 11 ilustra la evolución interanual positiva que en términos reales experimentaron los préstamos en el Departamento de Río Cuarto.

**Gráfico 11**



Fuente: elaboración propia en base a datos del Banco Central de la República Argentina.

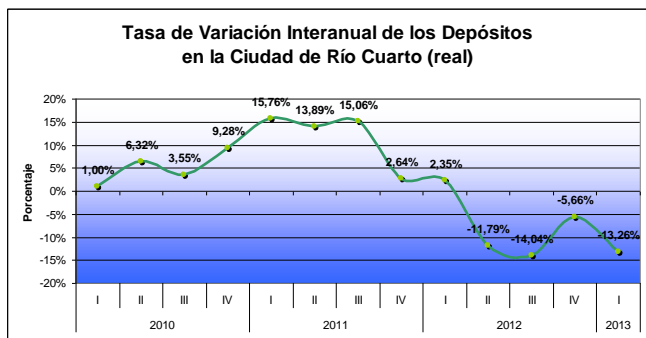
### Depósitos Río Cuarto

El nivel de depósitos en el sistema financiero formal de la Ciudad de Río Cuarto se situó durante el primer trimestre de 2013 en \$1.677 millones, marcando una caída en términos reales de -13,26% en relación a igual período del año anterior.

Se trata del cuarto trimestre de evolución real negativa de la variable. La caída comienza luego de la instauración del llamado “cepo cambiario” a partir de octubre de 2011 por parte del Gobierno Nacional.

El Gráfico 12 muestra la tasa de variación de los depósitos en términos reales e interanuales, para escindir a la variable de los efectos inflacionario y estacionario respectivamente. En particular, se observa que la caída en los depósitos comienza durante el cuarto trimestre de 2011, cuando se pasa de tasas de variación positivas de dos dígitos – 15,06% en el tercer trimestre de 2011 – a una tasa de variación positiva de un dígito durante el cuarto trimestre de 2011 – de 2,64%.

**Gráfico 12**



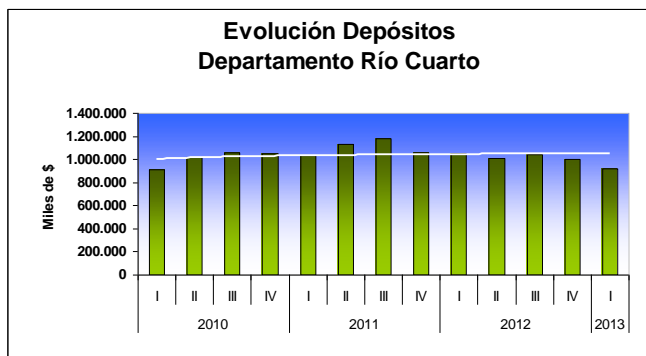
Fuente: elaboración propia en base a datos del Banco Central de la República Argentina.

Consecuentemente, se observa que en términos reales los depósitos alcanzados durante el primer trimestre de 2013 se encuentran en un rango similar a los alcanzados a finales de 2009.

Los depósitos de la Ciudad de Río Cuarto representan el 78,51% del total de depósitos del Departamento de Río Cuarto y un 5,26% del total de depósitos de la Provincia de Córdoba.

El Gráfico 13 muestra la evolución de los depósitos en el Departamento Río Cuarto.

**Gráfico 13**



Fuente: elaboración propia en base a datos del Banco Central de la República Argentina.

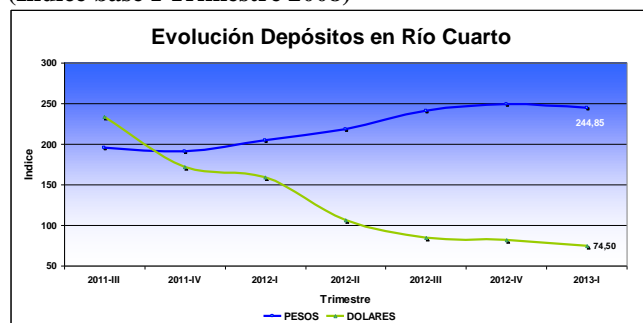
✓ **Evolución de los depósitos en dólares**

La coyuntura actual pone en importancia el análisis de la evolución de los depósitos en moneda extranjera – en particular en dólares – en nuestra ciudad. Para ello, en base a los datos de

depósitos proporcionados por el Banco Central de la República Argentina se elaboró un índice tomando como base el primer trimestre de 2008, lo cual permite la comparación en iguales términos de la evolución de los depósitos en pesos y en dólares, así como también se considera el total de los mismos.

Los depósitos en dólares tuvieron su máximo durante el tercer trimestre de 2011, luego del cual han decrecido constantemente hasta el primer trimestre de 2013, como se puede apreciar en el Gráfico 14. Podrían inferirse como causas de esta caída las medidas nacionales tomadas a partir de octubre de 2011.

**Gráfico 14: Evolución de los depósitos en Río Cuarto (Índice base I Trimestre 2008)**



Fuente: Elaboración propia en base a datos del BCRA

Desde el máximo alcanzado durante el tercer trimestre de 2011 el nivel de depósitos en dólares en la ciudad de Río Cuarto ha decrecido U\$S 46,8 millones.

Desde el primer trimestre de 2012 al primer trimestre de 2013 se han retirado del sistema bancario riocuartense 24,8 millones de dólares.

En el mismo sentido, de acuerdo con lo anteriormente expresado y según se puede observar en el Gráfico 15, la participación porcentual de los depósitos en dólares en el total

de depósitos en la ciudad de Río Cuarto ha decrecido continuamente pasando desde el 13,54% alcanzado en el primer trimestre de 2012 a 6,71% en el primer trimestre de 2013.

**Gráfico 15: Evolución de la participación de los depósitos en dólares en el total de depósitos en la Ciudad de Río Cuarto.**



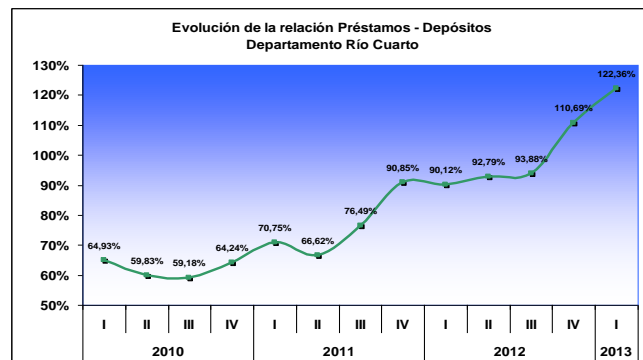
Fuente: Elaboración propia en base a datos del BCRA

### Relación Préstamos – Depósitos

Dado que el nivel de depósitos pareciera tener un comportamiento estacional más pronunciado en comparación con los créditos, es importante analizar la relación préstamos – depósitos.

La relación préstamos – depósitos en el Departamento Río Cuarto alcanzó durante el primer trimestre de 2013 el 122,36%. Ya desde el último trimestre del año 2012 esta relación superó el 100% debido a la conjunción de un crecimiento en los préstamos sumada a la constante y marcada disminución sufrida en los depósitos nominales. La evolución de esta relación se ilustra en el Gráfico 16.

**Gráfico 16**



Fuente: Elaboración propia en base a datos de la Secretaría de Economía, Municipalidad de Río Cuarto

### Indicadores de Empleo

En el aglomerado Gran Río Cuarto, en el primer trimestre del 2013, la tasa de desocupación ha disminuido respecto del primer trimestre del año anterior y las tasas de subocupación y ocupación crecieron respecto del mismo trimestre del año anterior.

El Recuadro N° 1 muestra la evolución interanual de los principales indicadores de empleo del Gran Río Cuarto.

**Recuadro N° 1**

Desempleo	Empleo	Actividad
-13%	2%	2%

Fuente: Elaboración propia en base a datos EPH - INDEC.

En la Tabla 4 se aprecian los valores trimestrales de los principales indicadores de empleo en el Gran Río Cuarto.

**Tabla 4**

Trimestre	Actividad	Empleo	Desempleo	Subocupación
I 2011	47,47	43,3	8,8	6,98
II 2011	46,8	43,3	7,5	4,6
III 2011	46,2	42,7	7,6	7,6
IV 2011	46,5	43,02	7,6	4,6

I 2012	46,3	44,1	4,8	2,5
II 2012	46	42,9	6,7	4,1
III 2012	47,9	44,3	7,6	8,6
III 2013	47,1	45,1	4,2	7,0

Fuente: EPH - INDEC

La tasa de empleo, es decir, el porcentaje de la población empleada sobre la población total, aumentó un 2% respecto del primer trimestre de 2013.

En tanto, los datos dan cuenta de un crecimiento de 2% en la tasa de actividad para el primer trimestre de 2013 en relación a igual trimestre del año anterior. La misma es calculada como porcentaje entre la población económicamente activa y la población total. Lo cual muestra un aumento en el porcentaje de personas que participan del mercado de trabajo.

En cuanto a la tasa de subempleo, la misma se situó en el primer trimestre de 2013 en 7% presentando un crecimiento de 180% al compararla con igual trimestre del año anterior. Esto significa un importante crecimiento de la proporción de ocupados que trabajan menos de 35 horas semanales por causas involuntarias y desean trabajar más horas.

Al conjugar el dato de la variación interanual de la tasa de subempleo con la caída del 13% interanual en la tasa de desempleo se podría estar infiriendo la precariedad de los empleos generados durante el primer trimestre de 2013.

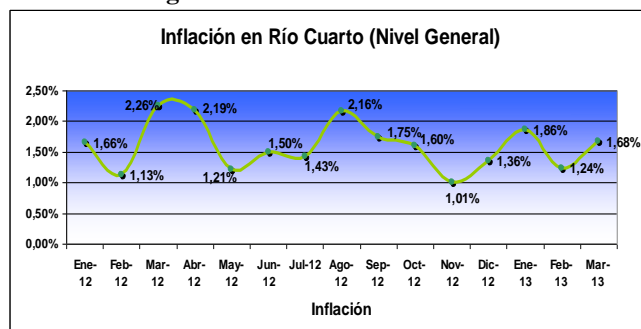
## Indicadores de Precios

La inflación es el incremento sostenido y generalizado del nivel de precios de los bienes y servicios en un determinado país. La misma representa la pérdida del poder adquisitivo de la moneda nacional. En economías que presentan procesos inflacionarios como la Argentina de hoy resulta importante conocer con la mayor exactitud posible la variación en el nivel general de precios de la misma. En ese sentido, en el presente apartado se expone el Índice de Precios de Río Cuarto, es decir, la medición de la inflación en nuestra ciudad.

Cabe destacar que no se utiliza este índice para deflactar las demás series contenidas en el presente informe debido a su corta edad, ya que el mismo se calcula desde octubre de 2011.

En el Gráfico 17 se observa la evolución de la inflación en nuestra ciudad desde el mes de Octubre de 2011 hasta marzo de 2013. En el mismo, se aprecia que durante el mes de marzo de 2013 el nivel general del índice de precios al consumidor de Río Cuarto registró un crecimiento de 1,68% en relación al mes de febrero.

**Gráfico 17: Evolución de la tasa de inflación en Río Cuarto. Nivel general.**



Fuente: Elaboración propia en base a datos de Índice de Precios al Consumidor de Río Cuarto – FCE – UNRC.

La mayor variación se observó en Educación, con un incremento de 5,15%, seguido de Esparcimiento con un incremento del 5%. Alimentos y bebidas mostró un incremento de 1,33% respecto al mes anterior.

En tanto, el rubro que menos se incrementó fue el de Atención médica y gastos para la salud, el cual presentó un crecimiento de 0,65% respecto al mes anterior. No hubo capítulos que presentaran caídas durante marzo de 2013.

El análisis de los valores acumulados, muestra un 19% para el nivel general en los últimos doce meses.