

SECRETARIA DE ECONOMIA - SUBSECRETARIA DE FINANZAS

# ***Informe de Actividad Económica Ciudad de Río Cuarto***

## **Anual 2013**

***Intendente Municipal:*** Juan Jure

***Secretaria de Economía:*** Cra. María Alicia Panza

***Subsecretaria de Finanzas y Control de Gestión:*** Lic. Lorena Ricotto

***Equipo de Trabajo:***

Lic. Jorgelina M. Bucciarelli

Lic. Virginia C. Furlong

Lic. Flavio N. Verstraete

## **Resumen Informe Nivel de Actividad – Anual 2013**

*Durante 2013 las variables que se utilizan para medir la evolución de la actividad económica en la Ciudad dan cuenta de una contracción en la misma.*

*Si bien en términos globales se observó un crecimiento real en la facturación total del orden del 1,64% éste fue menor al presentado durante 2012 cuando alcanzó 6,50%. El mismo estuvo explicado principalmente por el crecimiento de la industria.*

*El resto de los sectores mostraron caídas durante el año, comercio, servicios y construcción decrecieron en términos reales.*

*El nivel de desempleo (7,2%) se ha incrementado en el aglomerado Gran Río Cuarto, dada la destrucción de puestos de trabajo reflejada en la variación negativa que durante el año ha sufrido la tasa de empleo.*

*En cuanto a la construcción privada, se observó durante 2013 una caída del 11,47% en los metros cuadrados totales aprobados en la Ciudad.*

*El sector financiero mostró un desempeño desigual en cuanto a la evolución de depósitos y créditos. Los créditos tuvieron un aumento en términos reales del orden del 11,44%, en tanto que los depósitos bajaron en relación al año anterior.*

*En cuanto a los depósitos en dólares, los mismos han decrecido durante todo el año.*

## Contenido

Informe de Actividad Económica Ciudad de Río Cuarto .....	1
Anual 2013 .....	1
Sector Real.....	4
A – Nivel de Ventas .....	4
Análisis por Sector .....	4
B- Consumo: Venta de Electrodomésticos y en Supermercados .....	5
Venta de Electrodomésticos .....	5
Ventas en Supermercados.....	6
C - Construcción Privada .....	7
Sector Financiero.....	8
Préstamos Río Cuarto .....	8
Depósitos Río Cuarto.....	8
✓ Evolución de los depósitos en dólares.....	9
Indicadores de Empleo .....	10
Indicadores de Precios .....	10

## Sector Real

El sector real de la economía corresponde a la producción de bienes y servicios. El comportamiento de los sectores comercial, industrial, de servicios y de la construcción brinda una idea acabada de su evolución.

### A – Nivel de Ventas

El nivel de facturación nominal alcanzó durante el año 2013 un total de \$11.398,43 millones de pesos, los que equivalen a \$4.500,34 millones en términos reales y representan un crecimiento de 1,64% real en relación al año 2012.

La evolución del nivel de facturación total real desestacionalizado muestra una tendencia decreciente que comenzó en 2012. Como se observa en la Tabla N° 1, las variaciones positivas presentadas durante el primer y segundo semestre de 2012 son la tercera parte de las alcanzadas durante 2011. Y en 2013, se observa un magro crecimiento de 4% en el período del primer semestre, en tanto que una caída durante la segunda parte del año.

**Tabla N°1: Facturación Total Nominal y Real en Pesos a precios diciembre 2008 – Datos Semestrales.**

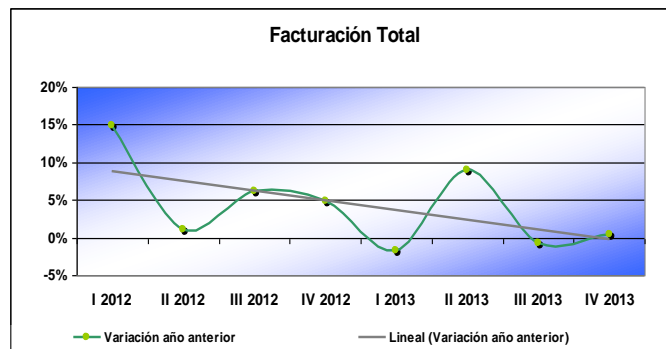
Semestre	Facturación Nominal	Variación igual semestre año anterior	Facturación Real	Variación igual semestre año anterior
I 2011	3.011.669.062,50	39%	1.961.773.755,21	13%
II 2011	3.692.708.566,77	40%	2.194.775.461,55	15%
I 2012	3.964.562.708,82	32%	2.113.487.731,64	8%
II 2012	4.878.693.117,65	32%	2.314.208.090,67	5%
I 2013	5.219.584.871,47	32%	2.188.060.177,94	4%
II 2013	6.178.845.714,21	27%	2.312.289.125,73	-0,1%

Fuente: Elaboración propia en base a datos de la Secretaría de Economía – Municipalidad de Río Cuarto.

En el Gráfico 1, se muestran las variaciones interanuales en valores reales de la facturación

total así como la tendencia negativa que dicha variable presenta desde el segundo trimestre de 2012.

**Gráfico 1**



Fuente: Elaboración propia en base a datos de la Secretaría de Economía – Municipalidad de Río Cuarto.

### Análisis por Sector

Durante 2013, evolucionaron desfavorablemente los sectores de comercio, servicios y construcción, con caídas de 0,07%, 0,05% y 0,41% interanual real respectivamente. En tanto, el sector de la industria en la ciudad presentó un crecimiento interanual de 3,52% en términos reales.

Esto puede ser apreciado en la Tabla 2, la cual exhibe la evolución interanual real del nivel de facturación de cada uno de los sectores.

**Tabla 2: Facturación Total Real en Millones de Pesos a precios de diciembre de 2008 por Sector de Actividad.**

ANUAL	COMERCIO	Var. %	INDUSTRIA	Var. %	SERVICIOS	Var. %	CONSTRUCCIÓN	Var. %
2009	2.210.773.186,04		267.999.974,82		840.368.846,65		111.719.430,00	
2010	2.393.664.562,28	8,27%	295.944.509,61	10,43%	801.925.100,27	-4,57%	115.237.193,82	3,15%
2011	2.691.181.684,45	12,43%	346.769.155,56	17,17%	906.443.419,61	13,03%	139.591.630,65	21,13%
2012	2.695.037.897,80	0,14%	389.227.779,66	12,24%	968.624.163,79	6,86%	135.548.461,39	-2,90%
2013	2.693.031.721,62	-0,07%	402.945.446,82	3,52%	968.156.069,31	-0,05%	134.998.212,70	-0,41%

Fuente: Elaboración propia en base a datos de la Secretaría de Economía de la Municipalidad de Río Cuarto.

En el análisis particular del comportamiento interanual se observa que para el caso del comercio, el mismo presentó un leve crecimiento de 0,15% durante la primera mitad del año, para luego decrecer 0,28% durante el segundo

semestre, en ambos casos la comparación es en relación a igual semestre de 2012.

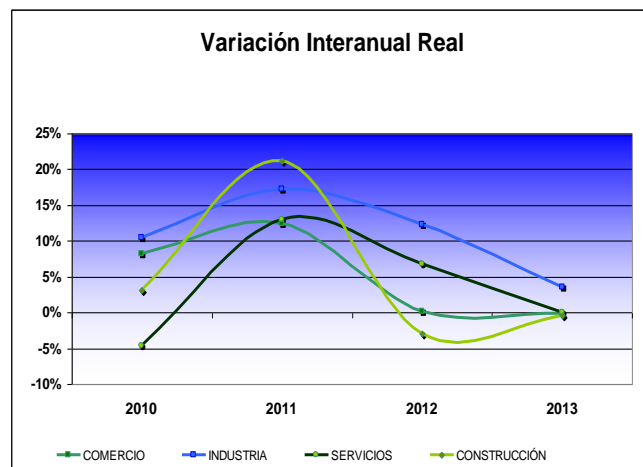
La tendencia es entonces decreciente para el sector comercio, ya que desde 2012 se produjo una importante baja en la evolución del mismo, al pasar de una tasa de crecimiento real de 12,43% en 2011 a un repunte de apenas 0,14% en 2012, derivando en la baja real que se produjo durante 2013.

El sector servicios sufrió un decrecimiento interanual real de 1,40% durante el primer semestre de 2013, en tanto que repuntó 1,28% en la segunda parte del año. De todos modos, el comportamiento del sector es en sentido de claro declive, ya que lejos se encuentra de aquellas tasas de crecimiento de dos dígitos observadas durante 2011 y primera parte de 2012.

La construcción presentó una caída de 8,60% durante la primera parte del año, en tanto que repuntó 7,38% en el segundo semestre. Sin embargo, este repunte es insuficiente para cubrir las caídas presentadas y se encuentra a más de diez puntos por debajo de las altas tasas de crecimiento presentadas durante 2011.

Distinto fue el caso presentado por el sector de la Industria, ya que este evidenció crecimiento de 6,65% y 0,82% durante el primer y segundo semestre de 2013 respectivamente. Desde 2010 el comportamiento es positivo pero con tasa decreciente, los mayores crecimientos fueron durante 2011 cuando se superó el 17% interanual real.

Gráfico 2



Fuente: Elaboración propia en base a datos de la Secretaría de Economía – Municipalidad de Río Cuarto.

En el Gráfico 2 se ilustra el comportamiento interanual real de cada uno de los sectores analizados.

### B- Consumo: Venta de Electrodomésticos y en Supermercados

El consumo, como principal componente de la demanda agregada e indicador de la evolución de la actividad económica, puede ser aproximado a través del estudio del comportamiento de las ventas de electrodomésticos y en los supermercados.

#### Venta de Electrodomésticos

Cuando las familias adquieren bienes durables no solo evidencian una determinada renta, a la vez dan cuenta de buenas expectativas futuras.

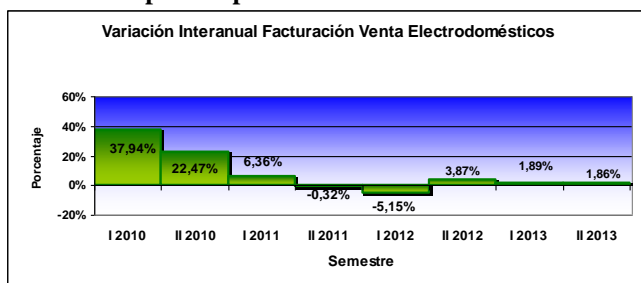
La evolución de las ventas de electrodomésticos pueden considerarse un buen indicador del consumo de bienes durables, a su vez, este consumo está directamente relacionado a las expectativas sobre la renta futura de los agentes económicos.

En 2013 las ventas de electrodomésticos alcanzaron los 253,76 millones de pesos en términos nominales. Esto, en términos reales, representa un repunte de 1,87% interanual.

La evolución de esta variable refleja a las claras el enfriamiento global de la economía del país. Si bien el comportamiento fue positivo, es despreciable el aporte que realiza el crecimiento presentado durante 2013 al recupero de volumen de ventas perdido desde 2010.

En el Gráfico 3, se expone la variación porcentual con respecto a igual semestre del año anterior de los niveles reales de facturación en las principales casas de ventas de electrodomésticos de la ciudad.

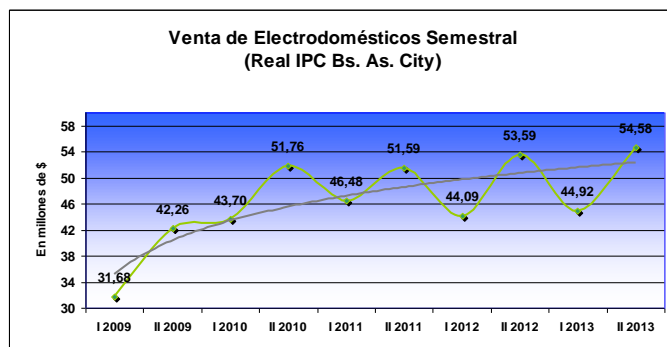
**Gráfico 3: Electrodomésticos, variación porcentual respecto a igual semestre año anterior de la facturación total real en pesos a precios de diciembre de 2008<sup>1</sup>.**



Fuente: Elaboración propia en base a datos de la Secretaría de Economía de la Municipalidad de Río Cuarto.

El Gráfico 4 muestra los niveles reales de facturación de ventas de electrodomésticos en millones de pesos.

**Gráfico 4**



Fuente: Elaboración propia en base a datos Secretaría de Economía Municipalidad de Río Cuarto.

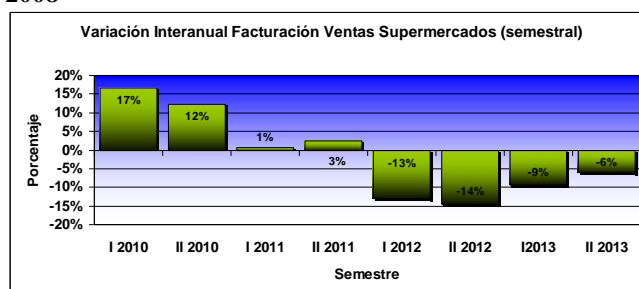
### Ventas en Supermercados

Las ventas de los supermercados son una buena referencia para medir el desempeño del consumo de la población ya que las mismas son significativas en términos de volumen de ventas y de variedad en las mismas.

Los ingresos por ventas en supermercados durante 2013 alcanzaron los 847,33 millones de pesos en términos nominales. Esto implica una caída del 7,72% real en relación al año anterior.

La variable presenta una evolución claramente negativa y en línea con el enfriamiento general que sufre la economía a nivel nacional, sin embargo, la caída acaecida durante 2013 fue cercana a la mitad de la ocurrida durante 2012, cuando alcanzó -13,74%.

**Gráfico 5: Ventas en Supermercados, variación porcentual respecto a igual semestre año anterior de la facturación total real en pesos a precios de diciembre de 2008**

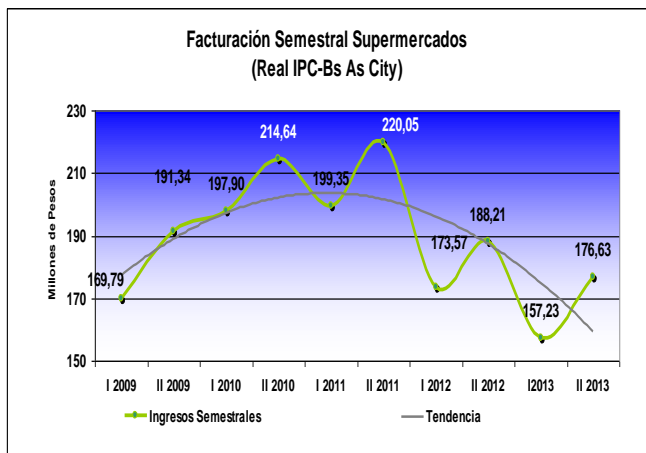


Fuente: Elaboración propia en base a datos de la Secretaría de Economía de La Municipalidad de Río Cuarto.

<sup>1</sup> IV Trimestre 2011 datos estimados.

El Gráfico 6 muestra la evolución de la facturación en supermercados sin considerar el efecto inflacionario.

**Gráfico 6: Evolución Facturación de Supermercados, en términos reales.**



Fuente: Elaboración propia en base a datos de la Secretaría de Economía de La Municipalidad de Río Cuarto.

### C - Construcción Privada

El análisis del comportamiento de la construcción en una determinada ciudad contribuye al estudio de la actividad económica de la misma, ya que es este rubro uno de los que mayor efecto multiplicador presenta en la economía.

**Tabla 3: Metros cuadrados aprobados en la Ciudad de Río Cuarto**

Año	Trimestre	Vivienda (m2)	Comercia I (m2)	Ampliación (m2)	Total (m2)
2011	I	20.449	2.747	7.394	30.590
	II	32.260	43.736	3.688	79.684
	III	43.455	9.812	10.465	63.732
	IV	41.577	9.402	7.810	58.789
2012	I	56.693	15.070	5.951	77.714
	II	36.947	13.133	7.536	57.616
	III	20.243	12.237	6.690	39.170
	IV	33.526	22.624	8.883	65.033
2013	I	43.771	5.462	14.814	64.047
	II	27.333	17.007	10.206	54.546
	III	28.024	7.773	7.746	43.543

IV	35.147	6.374	8.404	49.925
----	--------	-------	-------	--------

Fuente: Elaboración propia en base a datos de la Dirección de Obras Privadas de la Municipalidad de Río Cuarto.

Los metros cuadrados totales aprobados en la ciudad de Río Cuarto alcanzaron durante 2013 212.061 metros cuadrados los cuales representan una caída de 11,47% en relación al año anterior.

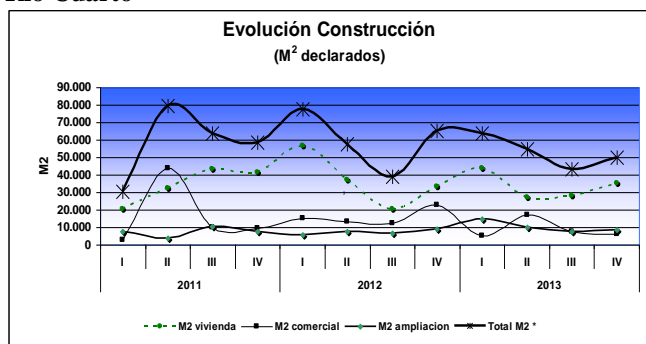
En particular, en 2013 se aprobaron algo mas de 134 mil metros cuadrados destinados a viviendas, un 8,91% menos que durante 2012. Las construcciones con destino comercial disminuyeron un 41,94%, se aprobaron 36.616 metros cuadrados.

En tanto, 41.170 metros cuadrados fueron aprobados con destino a ampliaciones, lo cual representa un incremento de 41,67% interanual.

El Gráfico 9 muestra la evolución de los metros cuadrados construidos en la Ciudad de Río Cuarto.

El mismo distingue entre aquellos destinados a viviendas residenciales y los destinados a locales comerciales, tanto nuevos como ampliaciones.

**Gráfico 9: Evolución de la construcción en la Ciudad de Río Cuarto**



Fuente: Elaboración propia en base a datos de la Dirección de Obras Privadas de la Municipalidad de Río Cuarto

## Sector Financiero

Para una comprensión integral del comportamiento de la economía, es imprescindible el análisis de la evolución de los mercados bancario y financiero. En este apartado, en base a los datos provistos por el Banco Central de la República Argentina, se expone el comportamiento de los depósitos y Créditos en el Sistema Financiero Formal del departamento Río Cuarto<sup>2</sup>.

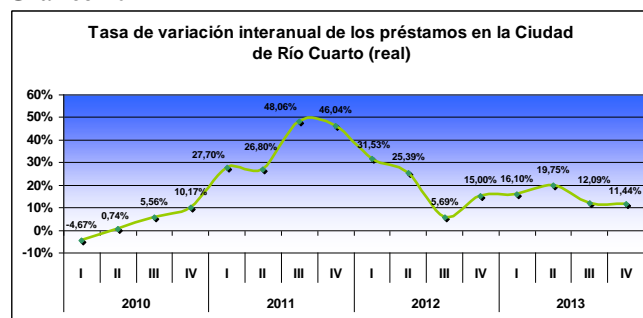
### Préstamos Río Cuarto

Durante el cuarto trimestre de 2013 el stock de préstamos en la Ciudad de Río Cuarto se ubicó en \$2.895,96 millones lo que en términos reales representa un crecimiento de 11,44% en relación al stock real alcanzado durante el cuarto trimestre de 2012.

Tal como se puede observar en el Gráfico 10 se trata del décimo quinto trimestre consecutivo en el cual la variación interanual del stock real de préstamos en la ciudad de Río Cuarto es positiva, sin embargo, se puede observar una tendencia

decreciente ya que la variación presentada el cuarto trimestre de 2012 era 15%.

**Gráfico 10**



Fuente: elaboración propia en base a datos del Banco Central de la República Argentina.

La participación de los préstamos de la ciudad de Río Cuarto en relación a la provincia de Córdoba se ha incrementado un 36,68% desde el cuarto trimestre de 2010 al cuarto trimestre de 2013.

En cuanto a la concentración de los préstamos, los realizados en la ciudad de Río Cuarto comprenden el 84,62% del total de préstamos que se efectuaron en el departamento.

El Gráfico 11 ilustra la evolución interanual positiva que en términos reales experimentaron los préstamos en el Departamento de Río Cuarto.

**Gráfico 11**



Fuente: elaboración propia en base a datos del Banco Central de la República Argentina.

### Depósitos Río Cuarto

El nivel de depósitos en el sistema financiero formal de la Ciudad de Río Cuarto se situó durante el cuarto trimestre de 2013 en \$2.042,03

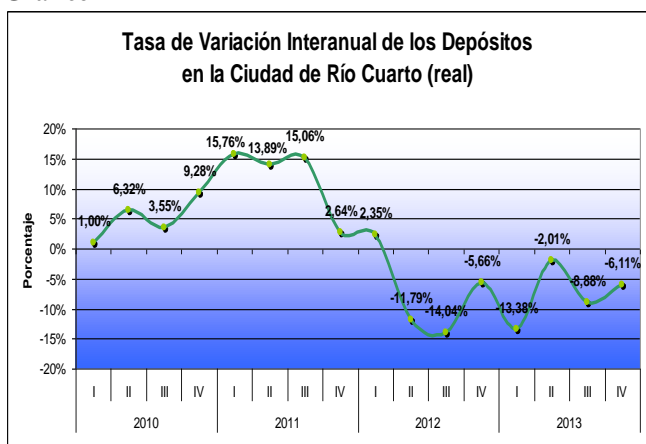
<sup>2</sup> Los datos son provisorios y están sujetos a correcciones por parte de la autoridad monetaria.



millones, marcando una caída en términos reales de -6,11% en relación a igual período del año anterior, siendo este el séptimo trimestre de evolución real negativa de la variable.

El Gráfico 12 muestra la tasa de variación de los depósitos en términos reales e interanuales, para escindir a la variable de los efectos inflacionario y estacionario respectivamente.

**Gráfico 12**

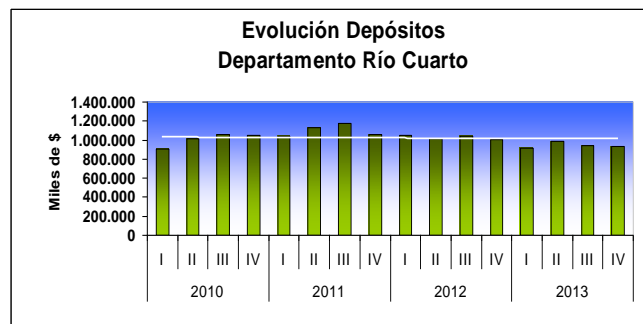


*Fuente: elaboración propia en base a datos del Banco Central de la República Argentina.*

Los depósitos de la Ciudad de Río Cuarto representan el 79,52% del total de depósitos del Departamento de Río Cuarto y un 5,12% del total de depósitos de la Provincia de Córdoba. La última relación se ha mantenido prácticamente invariable a lo largo de la serie desde 2009.

El Gráfico 13 muestra la evolución de los depósitos en el Departamento Río Cuarto.

**Gráfico 13**



*Fuente: elaboración propia en base a datos del Banco Central de la República Argentina.*

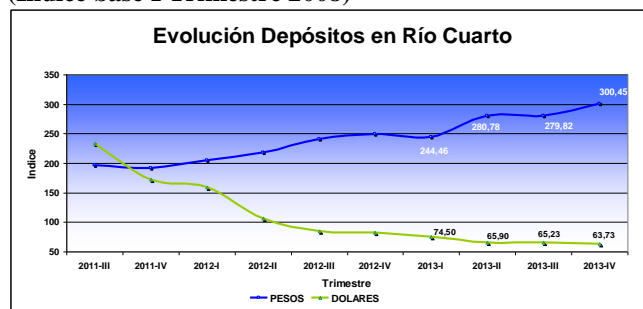
En cuanto a la distribución de los depósitos, un 79,52% de los realizados en el Departamento y un 5,12% de los realizados en Córdoba se concentran en la ciudad de Río Cuarto.

✓ **Evolución de los depósitos en dólares**

La coyuntura actual pone en importancia el análisis de la evolución de los depósitos en moneda extranjera – en particular en dólares – en nuestra ciudad.

Durante 2013 los depósitos en dólares han decrecido constantemente, siendo de 3,2 millones la fuga producida en dicho período.

**Gráfico 14: Evolución de los depósitos en Río Cuarto (Índice base I Trimestre 2008)<sup>3</sup>**



*Fuente: Elaboración propia en base a datos del BCRA*




<sup>3</sup> En base datos de depósitos proporcionados por BCRA se elaboró un índice tomando como base el primer trimestre de 2008, lo cual permite la comparación en iguales términos de la evolución de los depósitos en pesos y en dólares.

## Indicadores de Empleo

En el aglomerado Gran Río Cuarto, en el cuarto trimestre del 2013, la tasa de **desocupación fue del 7,2%** mostrando un incremento de 16% en relación a igual trimestre de 2012. Este incremento de la tasa de desempleo puede explicarse fundamentalmente por una destrucción de puestos de trabajo reflejado a través de la tasa de empleo que pasó del 45,1% al 43,6% entre el último trimestre del 2012 y el mismo período del año 2013.

El Recuadro N° 1 muestra la evolución interanual de los principales indicadores de empleo del Gran Río Cuarto.

Recuadro N° 1

Desempleo	Empleo	Actividad
16% 	-1% 	1% 

Fuente: Elaboración propia en base a datos EPH - INDEC.

En la Tabla 4 se aprecian los valores trimestrales de los principales indicadores de empleo en el Gran Río Cuarto.

Tabla 4

Trimestre	Actividad	Empleo	Desempleo	Subocupación
I 2011	47,47	43,3	8,8	6,98
II 2011	46,8	43,3	7,5	4,6
III 2011	46,2	42,7	7,6	7,6
IV 2011	46,5	43,02	7,6	4,6
I 2012	46,3	44,1	4,8	2,5
II 2012	46	42,9	6,7	4,1
III 2012	47,9	44,3	7,6	8,6
IV 2012	46,7	43,9	6,2	6,7
I 2013	47,1	45,1	4,2	7

II 2013	49,1	44,7	8,9	6
III 2013	46,4	43,8	5,7	3,8
IV 2013	47	43,6	7,2	4

Fuente: EPH - INDEC

Los datos dan cuenta de un aumento de 1% interanual en la tasa de actividad para el cuarto trimestre de 2013. La misma es calculada como porcentaje entre la población económicamente activa y la población total. Lo cual muestra un crecimiento en el porcentaje de personas que participan del mercado de trabajo.

En cuanto a la tasa de subempleo, la misma se situó en el cuarto trimestre de 2013 en 4% presentando una caída de 40% interanual. Esto significa una importante disminución de la proporción de ocupados que trabajan menos de 35 horas semanales por causas involuntarias y desean trabajar más horas.

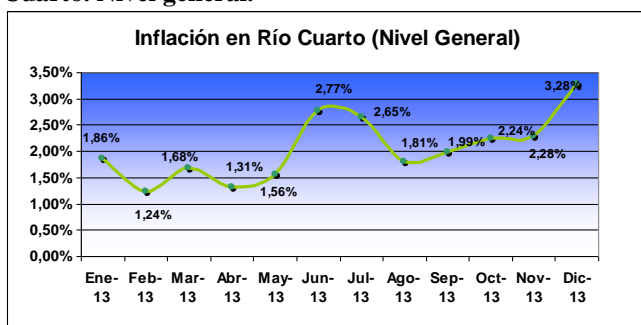
## Indicadores de Precios

La inflación es el incremento sostenido y generalizado del nivel de precios de los bienes y servicios en un determinado país. La misma representa la pérdida del poder adquisitivo de la moneda nacional. En economías que presentan procesos inflacionarios como la Argentina de hoy resulta importante conocer con la mayor exactitud posible la variación en el nivel general de precios de la misma. En ese sentido, en el presente apartado se expone el Índice de Precios de Río

Cuarto<sup>4</sup>, es decir, la medición de la inflación en nuestra ciudad.

En el Gráfico 17 se observa la evolución de la inflación en nuestra ciudad durante 2013. Fue durante el mes de diciembre que se produjo el pico de mayor valor, alcanzando 3,28%, reforzando aún mas la tendencia positiva de la variable.

**Gráfico 17: Evolución de la tasa de inflación en Río Cuarto. Nivel general.**



*Fuente: Elaboración propia en base a datos de Índice de Precios al Consumidor de Río Cuarto – FCE – UNRC.*

El análisis de los valores acumulados, **muestra un 24,67% para el nivel general durante 2013.**

En relación a los capítulos en particular, fue el correspondiente a Indumentaria el que presentó un mayor crecimiento acumulado, 31,59%. En tanto, Equipamiento y mantenimiento del hogar, presentó un crecimiento acumulado de 26,03%. En cuanto a la Educación, dicho capítulo sufrió un crecimiento acumulado que alcanzó el 28,68% durante 2013. Otros rubros como Alimentos y Bebidas y Transporte y Comunicaciones

presentaron incrementos acumulados de 24,39% y 26,20%, respectivamente a lo largo del año.

<sup>4</sup> Cabe destacar que no se utiliza este índice para deflactar las demás series contenidas en el presente informe debido a su corta edad, ya que el mismo se calcula desde octubre de 2011.