

SECRETARIA DE ECONOMIA - SUBSECRETARIA DE FINANZAS

Informe de Actividad Económica Ciudad de Río Cuarto

Anual 2012

Intendente Municipal: Juan Jure

Secretaria de Economía: Cra. María Alicia Panza

Subsecretaria de Finanzas y Control de Gestión: Lic. Lorena Ricotto

Equipo de Trabajo:

Lic. Jorgelina M. Bucciarelli

Lic. Virginia C. Furlong

Lic. Flavio N. Verstraete

Resumen Informe Nivel de Actividad – Año 2012

El año 2012 mostró un comportamiento dispar en relación a las principales variables que se analizan para medir la actividad económica en la ciudad de Río Cuarto.

Si bien en términos globales se observa un crecimiento real de la facturación del orden del 6,50%, el mismo es explicado en su mayoría por el desempeño del sector de servicios básicos (generación y distribución de energía eléctrica y gas natural).

En cuanto al resto de los sectores económicos se observa que han crecido la industria (11%) y los servicios (1,58%), en tanto que muestran una caída los sectores comercial y de la construcción. Cabe aclarar que ambos sectores son muy relevantes en la estructura económica local en cuanto a la actividad económica y a la generación de empleo.

El empleo ha mostrado un leve crecimiento en relación al año 2011, sin embargo se observa un importante deterioro de las condiciones laborales. Es así que, por un lado hay un fuerte incremento de la tasa de subocupación; y por otro lado, se evidencia en el año 2012 un crecimiento del empleo informal en la ciudad.

El sector financiero mostró un desempeño desigual en cuanto a la evolución de depósitos y créditos. Los créditos tuvieron un aumento en términos reales del orden del 15%, en tanto que los depósitos bajaron en relación al año anterior.

Contenido

Resumen Informe de Actividad Económica Ciudad de Río Cuarto..... 1

Sector Real 4

 A – Nivel de Ventas 4

 Análisis por Sector..... 4

 B- Consumo: Venta de Electrodomésticos y en Supermercados..... 5

 Venta de Electrodomésticos 5

 Ventas en Supermercados 6

 C - Construcción Privada 7

Sector Financiero 8

 Préstamos Río Cuarto 8

 Depósitos Río Cuarto 9

 ✓ Evolución de los depósitos en dólares..... 9

 Relación Préstamos – Depósitos..... 10

Indicadores de Empleo..... 10

Indicadores de Precios 11

Sector Real

La evolución del nivel de actividad en la ciudad se puede estimar a través del análisis del comportamiento de diversas variables relacionadas con las ventas de las empresas locales, aquellas que evidencien el nivel de consumo de las familias, el consumo de energía y la evolución de la construcción¹.

A – Nivel de Ventas

El nivel de facturación nominal alcanzó en el año 2012 un total de \$8.843,26 millones de pesos, lo cual representa en términos reales un crecimiento del 6,52% en relación al año anterior.

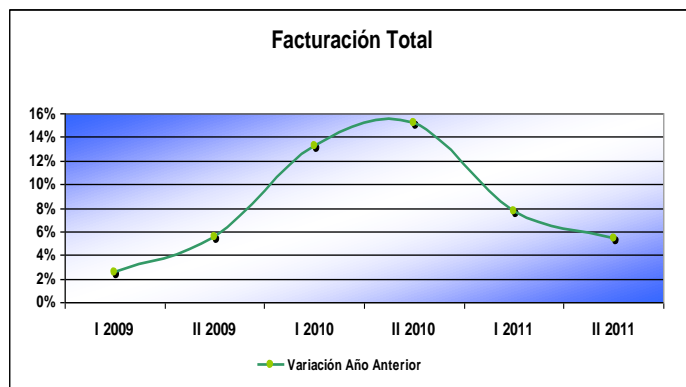
En la Tabla 1 se detallan semestralmente los valores nominales y reales de la facturación total.

Al realizar la comparación interanual, se observa que la tasa de variación interanual real ha sido positiva desde 2010 en adelante, aunque es importante notar que la tasa real de crecimiento presentada en 2012 cayó mas de la mitad en relación a la obtenida en 2011.

En línea con lo mencionado en el párrafo anterior, el Gráfico 1 muestra las variaciones interanuales en términos reales de la facturación total.

¹ En este apartado, es importante notar que la Municipalidad de Río Cuarto ha realizado una mejora en su Sistema Informático lo cual permite filtrar de una manera más exacta aquella información que es la base para la elaboración del informe sobre el Sector Real. En este sentido, podrán observarse algunas diferencias en el presente informe con los informes anteriores.

Gráfico 1



Fuente: Elaboración propia en base a datos de la Secretaría de Economía – Municipalidad de Río Cuarto.

Considerando los datos semestrales, se observa en el nivel de facturación total un crecimiento real interanual del orden del 5% en el segundo semestre de 2012. Es dable notar el hecho de que, aunque se trata de valores positivos, no se ha logrado las tasas de dos dígitos alcanzados durante 2011.

Tabla N° 1: Facturación Total Nominal y Real en Pesos a precios diciembre 2008 – Datos Semestrales.

Semestre	Facturación Nominal	Variación igual semestre año anterior	Facturación Real	Variación igual semestre año anterior
I 2009	1.758.049.982,97		1.690.164.095,50	
II 2009	2.004.166.460,68		1.806.178.277,47	
I 2010	2.162.284.040,01	23%	1.733.037.860,45	3%
II 2010	2.638.098.642,46	32%	1.906.125.297,80	6%
I 2011	3.011.669.062,50	39%	1.961.773.755,21	13%
II 2011	3.692.708.566,77	40%	2.194.775.461,55	15%
I 2012	3.964.562.708,82	32%	2.113.487.731,64	8%
II 2012	4.878.693.117,65	32%	2.314.208.090,67	5%

Fuente: Elaboración propia en base a datos de la Secretaría de Economía – Municipalidad de Río Cuarto.

Análisis por Sector

El análisis sectorial presenta una caída para el comercio y la construcción. En tanto, muestra un crecimiento en los servicios y la industria. Esto puede ser apreciado en la Tabla 2, la cual exhibe la evolución interanual real del nivel de facturación de cada uno de los sectores mediante datos desestacionalizados.

Tabla 2: Facturación Total Real en Millones de Pesos a precios de diciembre de 2008 por Sector de Actividad.

SEMESTRE	COMERCIO	Var. %	INDUSTRIA	Var. %	SERVICIOS	Var. %	CONSTRUCCION	Var. %
2009-I	1.067.179.076,03		127.255.323,51		411.235.128,71		44.963.387,44	
2009-II	1.143.594.110,01		140.744.651,31		429.133.717,94		66.756.042,55	
2010-I	1.146.202.179,20	7,40%	136.654.476,44	7,39%	385.168.423,11	-6,34%	50.544.377,35	12,41%
2010-II	1.247.462.383,09	9,08%	159.290.033,17	13,18%	416.756.677,16	-2,88%	64.692.816,47	-3,09%
2011-I	1.267.820.340,05	10,61%	159.524.999,87	16,74%	425.508.244,47	10,47%	61.939.197,78	22,54%
2011-II	1.423.361.344,40	14,10%	167.244.155,69	17,55%	480.935.175,14	15,40%	77.652.432,87	20,03%
2012-I	1.292.616.244,28	1,96%	180.691.015,08	13,27%	480.069.107,95	12,82%	66.038.094,58	6,62%
2012-II	1.402.421.653,52	-1,47%	208.536.764,59	11,37%	488.555.055,84	1,58%	69.510.366,82	-10,49%

Fuente: Elaboración propia en base a datos de la Secretaría de Economía de la Municipalidad de Río Cuarto.

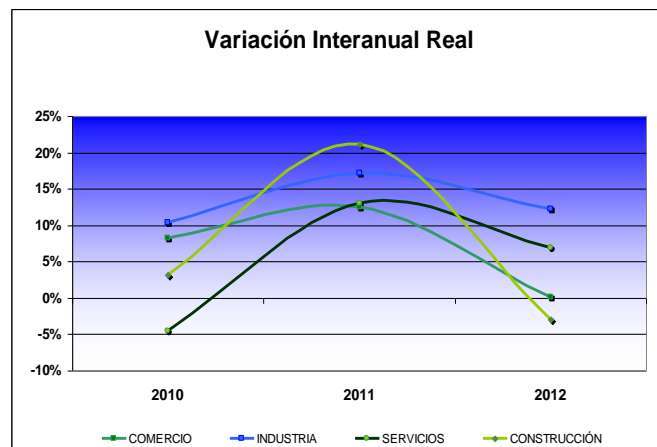
Los niveles de facturación comercial presentan por primera vez en cinco semestres una evolución real negativa, de -1,47%, muy lejos de las altas tasas de crecimiento alcanzadas por el sector durante el primer y segundo semestre de 2011.

La construcción asimismo, ha sufrido una caída de -10,49% en sus niveles reales desestacionalizados de facturación durante el segundo semestre de 2012 y luego de tres semestres consecutivos de evolución positiva.

La industria se encuentra en su sexto semestre de crecimiento real desestacionalizado, con una tasa de 11,37%. Los datos dejan ver una leve desaceleración en el sector.

El nivel de facturación del sector servicios muestra un crecimiento de 1,58% durante el segundo semestre de 2012, cifra mucho menor a las presentadas durante los tres semestres anteriores.

Gráfico 2



Fuente: Elaboración propia en base a datos de la Secretaría de Economía – Municipalidad de Río Cuarto.

En el Gráfico 2 se ilustra el comportamiento interanual de cada uno de los sectores analizados. Lo sucedido en Río Cuarto está en línea con lo acontecido a nivel nacional. Según el INDEC el PBI creció el 1,9% lo cual muestra una fuerte desaceleración respecto al año 2011 que había alcanzado un crecimiento del 8,8%.

B- Consumo: Venta de Electrodomésticos y en Supermercados

El componente más importante de la demanda agregada es el consumo, por lo que resulta importante analizar diversas variables que ayuden a estimar el comportamiento del consumo como indicador de desempeño de actividad económica. En este sentido se observa que la venta de electrodomésticos y las ventas en supermercados puede dar información relevante a tal fin.

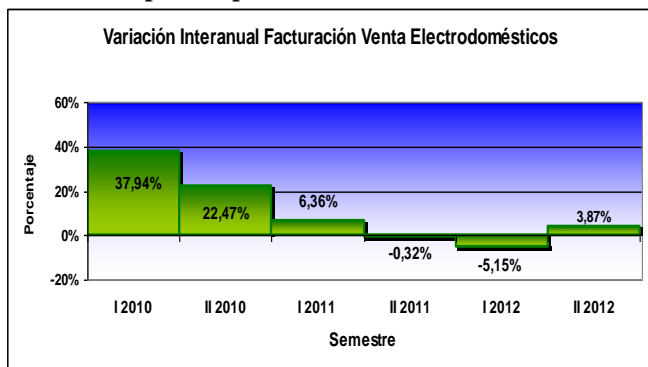
Venta de Electrodomésticos

El consumo de bienes durables depende no solo de la renta de la población, sino también de sus expectativas sobre la renta futura. A medida que mejoran las expectativas sobre el comportamiento de los ingresos, es de esperar que las familias

incrementen su consumo en bienes durables. En este sentido la evolución de las ventas de electrodomésticos resultan ser un buen indicador de consumo de bienes durables.

La facturación de electrodomésticos en la ciudad presenta una caída de -0,41% para 2012 en comparación con 2011. La importante desaceleración que está sufriendo la venta de electrodomésticos se corrobora al realizar la comparación de las tasas interanuales de variación real. El análisis presenta una gran caída para la variable, ya que en 2010 se ubicaba en 29,10% y en 2011 en 2,74%.

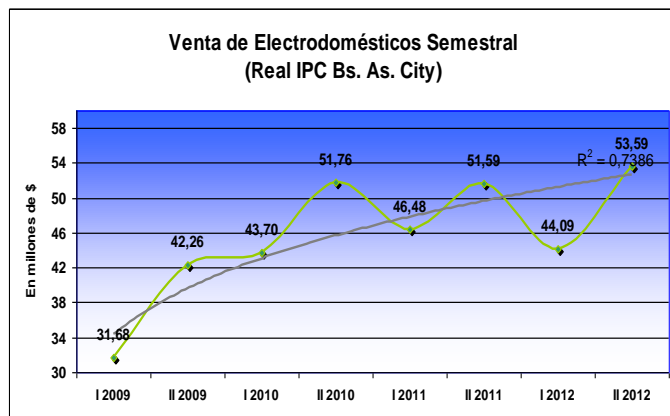
Gráfico 3: Electrodomésticos, variación porcentual respecto a igual semestre año anterior de la facturación total real en pesos a precios de diciembre de 2008².



Fuente: Elaboración propia en base a datos de la Secretaría de Economía de la Municipalidad de Río Cuarto.

El Gráfico 4 muestra los niveles reales de facturación de ventas de electrodomésticos en millones de pesos, en el mismo se observa la tendencia decreciente de la tasa de variación.

Gráfico 4



Fuente: Elaboración propia en base a datos Secretaría de Economía Municipalidad de Río Cuarto.

Ventas en Supermercados

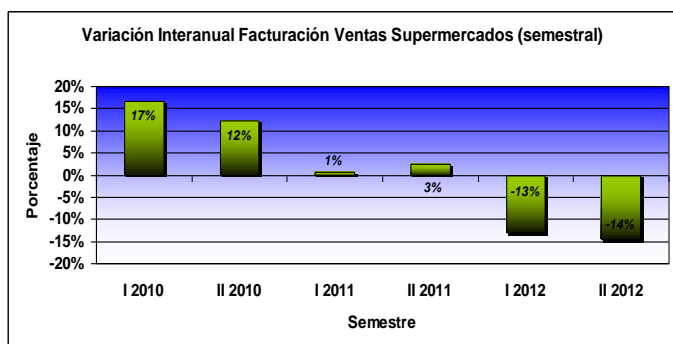
Las ventas de los supermercados son una buena referencia para medir el desempeño del consumo de la población ya que las mismas son significativas en términos de volumen de ventas y de variedad en las mismas.

Los ingresos por ventas en supermercados durante 2012 alcanzaron aproximadamente 362 millones de pesos. Esto implica una caída del 13,74% en relación a 2011, escindiendo los efectos inflacionarios y estacionarios de la variable.

Las cifras demuestran la desaceleración que está sufriendo la variable que ya acumula cuatro semestres de evolución interanual real negativa, alejándose de aquellas tasas de crecimiento positivas de dos dígitos que presentó durante 2010.

² IV Trimestre 2011 datos estimados.

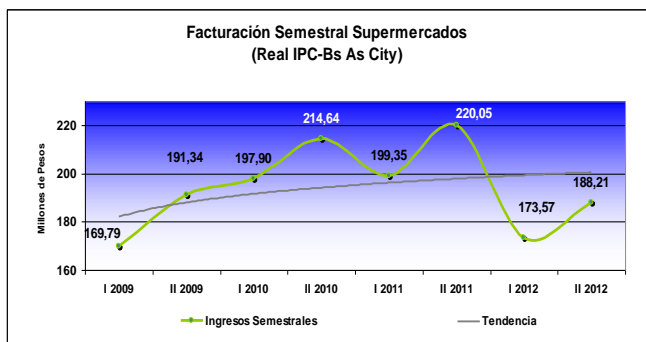
Gráfico 5: Ventas en Supermercados, variación porcentual respecto a igual semestre año anterior de la facturación total real en pesos a precios de diciembre de 2008



Fuente: Elaboración propia en base a datos de la Secretaría de Economía de La Municipalidad de Río Cuarto.

El Gráfico 6 muestra la evolución de la facturación en supermercados sin considerar el efecto inflacionario. Como se expuso anteriormente se presenta una tendencia claramente negativa de la variable.

Gráfico 6: Evolución Facturación de Supermercados, en términos reales.



Fuente: Elaboración propia en base a datos de la Secretaría de Economía de La Municipalidad de Río Cuarto.

C - Construcción Privada

En el estudio de la actividad económica toma especial relevancia el análisis del sector de la construcción, debido al efecto multiplicador que el mismo ejerce sobre el resto de los sectores de la economía.

Tabla 3: Metros cuadrados aprobados en la Ciudad de Río Cuarto

Año	Trimestre	Vivienda (m2)	Comercial (m2)	Ampliación (m2)	Total (m2)
2011	I	20.449	2.747	7.394	30.590
	II	32.260	43.736	3.688	79.684
	III	43.455	9.812	10.465	63.732
	IV	41.577	9.402	7.810	58.789
2012	I	56.693	15.070	5.951	77.714
	II	36.947	13.133	7.536	57.616
	III	20.243	12.237	6.690	39.170
	IV	33.526	22.624	8.883	65.033

Fuente: Elaboración propia en base a datos de la Dirección de Obras Privadas de la Municipalidad de Río Cuarto.

Durante 2012 fueron aprobados en total 239.533 metros cuadrados, cifra 2,89% mayor que el total alcanzado en 2011. Este total se explica, por un lado, por un crecimiento en la cantidad de metros cuadrados destinados a viviendas, que, con 147.409 metros cuadrados, fue aproximadamente 7% superior al valor del año pasado. Por otra parte, se produjo una caída en el total de metros cuadrados aprobados para destino comercial del orden del 4%, con 63.064 metros cuadrados.

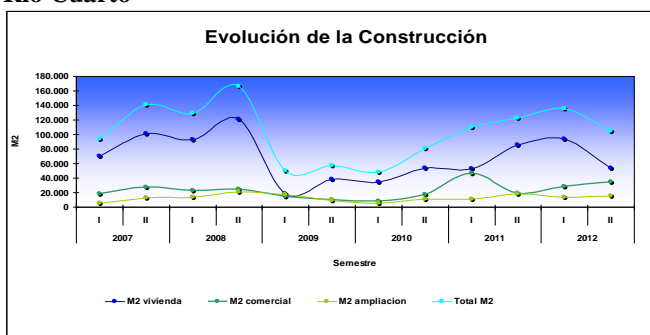
Con un valor promedio del metro cuadrado de construcción de aproximadamente \$3.378,87³, se observa que según la cantidad de metros cuadrados aprobados para la construcción en la ciudad de Río Cuarto, se habría generando un flujo de ingresos cercano a los 809 millones de pesos, con el consiguiente impacto multiplicador en el resto de los sectores de la economía local.

³ Según datos de la Dirección General de Estadística y Censos de la Provincia de Córdoba el Costo de la Construcción en la Ciudad de Córdoba promedio en 2012 fue de \$3.378,87/m2.

En este punto es muy importante destacar que el costo del metro cuadrado de construcción promedio en la Provincia de Córdoba ha sufrido en 2012 un crecimiento de 32% en relación al año anterior. La comparación del costo del metro cuadrado de enero con el de diciembre de 2012, arroja un crecimiento de \$890/m². Es dable notar la influencia negativa que producen estos incrementos de costos en los metros de construcción total de nuestra ciudad.

El Gráfico 9 muestra la evolución de los metros cuadrados construidos en la Ciudad de Río Cuarto. El mismo distingue entre aquellos destinados a viviendas residenciales y los destinados a locales comerciales, tanto nuevos como ampliaciones.

Gráfico 9: Evolución de la construcción en la Ciudad de Río Cuarto



Fuente: Elaboración propia en base a datos de la Dirección de Obras Privadas de la Municipalidad de Río Cuarto

Sector Financiero

El análisis del sector financiero se concentra en dos mercados, el mercado bancario y el mercado de divisas. Con referencia al mercado bancario se muestra la evolución de los Depósitos y Créditos en el Sistema Financiero formal del departamento

Río Cuarto en base a información del Banco Central de la República Argentina (BCRA).

En el análisis del sistema bancario debe aclararse que los datos son provisorios y están sujetos a correcciones por parte de la autoridad monetaria.

Préstamos Río Cuarto

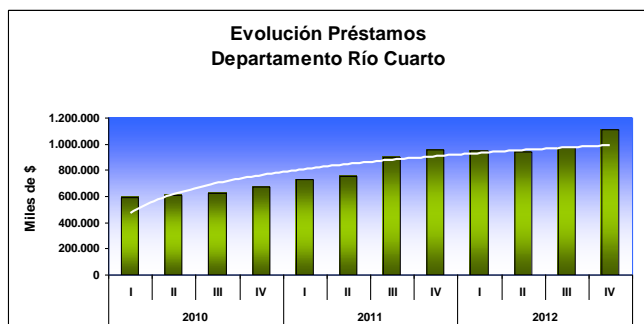
Durante el cuarto trimestre de 2012 el stock de préstamos en la Ciudad de Río Cuarto se ubicó en \$2.046 millones lo que en términos reales representa un crecimiento de 15% en relación al stock real alcanzado durante el cuarto trimestre de 2011.

Los créditos han seguido mostrando un dinamismo favorable, a pesar de la caída en la actividad económica. Se trata del undécimo trimestre consecutivo en el cual la variación interanual del stock real de préstamos en la ciudad de Río Cuarto es positiva, aunque es dable destacar la desaceleración en el ritmo del crecimiento de los mismos.

En referencia a la concentración de los préstamos se observa que durante el tercer trimestre de 2012 la Ciudad de Río Cuarto concentró el 84,83% de los préstamos en relación a la totalidad del Departamento Río Cuarto y el 8,54% en relación a la totalidad de la Provincia de Córdoba.

El Gráfico 10 ilustra la evolución interanual positiva que en términos reales experimentaron los préstamos en el Departamento de Río Cuarto.

Gráfico 10



Fuente: elaboración propia en base a datos del Banco Central de la República Argentina.

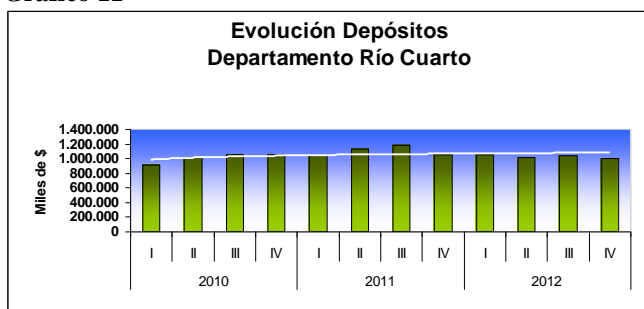
Depósitos Río Cuarto

El nivel de depósitos en el sistema financiero formal de la Ciudad de Río Cuarto se situó durante el cuarto trimestre de 2012 en \$1.712 millones, marcando una caída en términos reales de 1,27% en relación a igual período del año anterior.

Los depósitos de la Ciudad de Río Cuarto representan casi el 78,58% del total de depósitos del Departamento de Río Cuarto y su stock en términos reales durante el cuarto trimestre de 2012 fue aproximadamente un 2% menor que el stock alcanzado durante el trimestre anterior.

El Gráfico 11 muestra la evolución de los depósitos en el Departamento Río Cuarto.

Gráfico 11



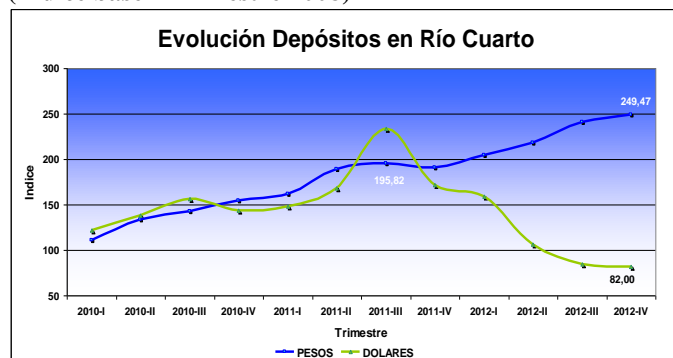
Fuente: elaboración propia en base a datos del Banco Central de la República Argentina.

✓ Evolución de los depósitos en dólares

La coyuntura actual pone en importancia el análisis de la evolución de los depósitos en moneda extranjera – en particular en dólares – en nuestra ciudad. Para ello, en base a los datos de depósitos proporcionados por el Banco Central de la República Argentina se elaboró un índice tomando como base el primer trimestre de 2008, lo cual permite la comparación en iguales términos de la evolución de los depósitos en pesos y en dólares, así como también se considera el total de los mismos.

Los depósitos en dólares tuvieron su máximo durante el tercer trimestre de 2011, luego del cual han decrecido constantemente durante el cuarto trimestre de 2011 y primer a cuarto trimestre de 2012, como se puede apreciar en el Gráfico 12. Podrían inferirse como causas de esta caída las medidas nacionales tomadas a partir de octubre de 2011.

Gráfico 12: Evolución de los depósitos en Río Cuarto (Índice base I Trimestre 2008)



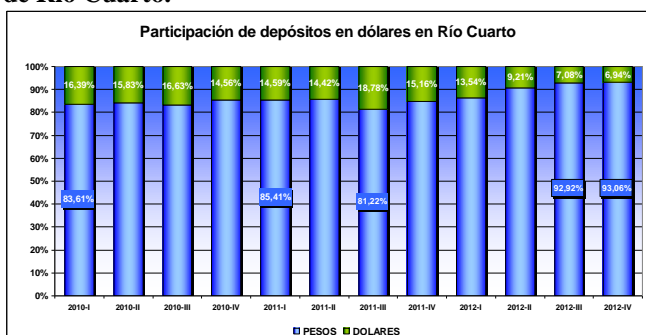
Fuente: Elaboración propia en base a datos del BCRA

Desde el máximo alcanzado durante el tercer trimestre de 2011 el nivel de depósitos en dólares en la ciudad de Río Cuarto ha decrecido U\$S 44,6 millones pasando de algo más de U\$S 68 millones

informados en dicho período a los aproximadamente U\$S 24 millones registrados durante el tercer trimestre de 2012.

En el mismo sentido, de acuerdo con lo anteriormente expresado y según se puede observar en el Gráfico 13, la participación porcentual de los depósitos en dólares en el total de depósitos en la ciudad de Río Cuarto ha decrecido continuamente pasando desde el 18,78% alcanzado en el tercer trimestre de 2011 a 7,08% en el tercer trimestre de 2012.

Gráfico 13: Evolución de la participación de los depósitos en dólares en el total de depósitos en la Ciudad de Río Cuarto.



Fuente: Elaboración propia en base a datos del BCRA

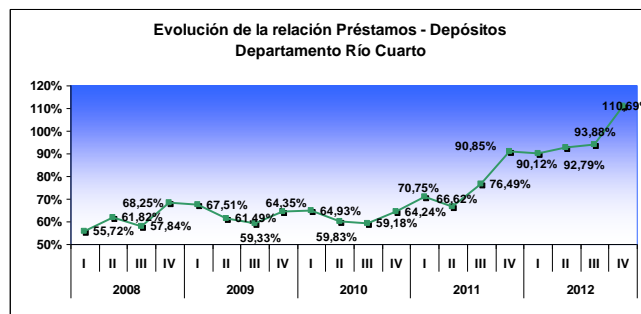
Relación Préstamos – Depósitos

Dado que el nivel de depósitos pareciera tener un comportamiento estacional más pronunciado en comparación con los créditos, es importante analizar la relación préstamos – depósitos.

La relación préstamos – depósitos en el Departamento Río Cuarto alcanzó durante el cuarto trimestre de 2012 el 110,69%, este valor se alcanza debido al gran crecimiento que han experimentado los préstamos en relación al crecimiento sufrido en los depósitos nominales.

La evolución de esta relación se ilustra en el Gráfico 14.

Gráfico 14



Fuente: Elaboración propia en base a datos de la Secretaría de Economía. Municipalidad de Río Cuarto

Indicadores de Empleo

El análisis interanual de los indicadores de empleo muestra una caída en la tasa de desempleo en la ciudad durante el cuarto trimestre de 2012 en relación a igual trimestre del año anterior. En tanto que permanece sin variaciones interanuales el nivel de actividad y se registra un crecimiento en la tasa de empleo.

El Recuadro N° 1 muestra la evolución interanual de los principales indicadores de empleo del Gran Río Cuarto.

Recuadro N° 1

Desempleo	Empleo	Actividad
18%	2%	0%

Fuente: Elaboración propia en base a datos EPH - INDEC.

En la Tabla 4 se aprecian los valores trimestrales de los principales indicadores de empleo en el Gran Río Cuarto.

Tabla 4

Trimestre	Actividad	Empleo	Desempleo	Subocupación
I 2011	47,47	43,3	8,8	6,98
II 2011	46,8	43,3	7,5	4,6

III 2011	46,2	42,7	7,6	7,6
IV 2011	46,5	43,02	7,6	4,6
I 2012	46,3	44,1	4,8	2,5
II 2012	46	42,9	6,7	4,1
III 2012	47,9	44,3	7,6	8,6
IV 2012	46,7	43,9	6,2	6,7

Fuente: EPH - INDEC

Parecería que la creación de empleo se centró en empleos precarios ya que lo que han aumentado son los empleos asalariados sin aportes jubilatorios, en tanto que cayeron los empleos formales.

En tanto, los datos dan cuenta de un estancamiento en la evolución de la tasa de actividad correspondiente al cuarto trimestre de 2012 en relación a igual trimestre del año anterior. La misma es calculada como porcentaje entre la población económicamente activa y la población total.

En cuanto a la tasa de subempleo, la misma se situó en el cuarto trimestre de 2012 en 6,7% presentando un crecimiento de 46% al compararla con igual trimestre del año anterior. Esto significa un importante crecimiento de la proporción de ocupados que trabajan menos de 35 horas semanales por causas involuntarias y desean trabajar más horas.

Indicadores de Precios

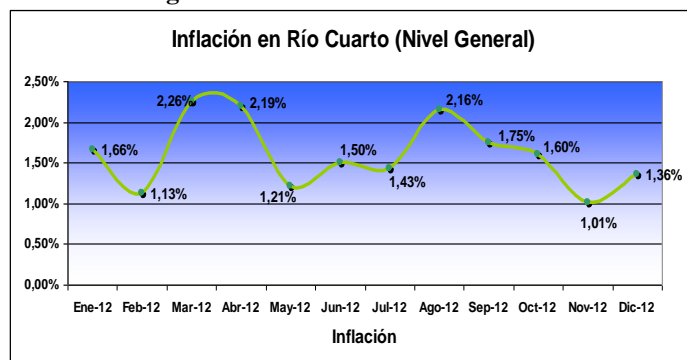
La inflación es el incremento sostenido y generalizado del nivel de precios de los bienes y servicios en un determinado país. La misma representa la pérdida del poder adquisitivo de la

moneda nacional. En economías que presentan procesos inflacionarios como la Argentina de hoy resulta importante conocer con la mayor exactitud posible la variación en el nivel general de precios de la misma. En ese sentido, en el presente apartado se expone el Índice de Precios de Río Cuarto, es decir, la medición de la inflación en nuestra ciudad.

Cabe destacar que no se utiliza este índice para deflactar las demás series contenidas en el presente informe debido a su corta edad, ya que el mismo se calcula desde octubre de 2011.

En el Gráfico 17 se observa la evolución de la inflación en nuestra ciudad durante 2012.

Gráfico 17: Evolución de la tasa de inflación en Río Cuarto. Nivel general.



Fuente: Elaboración propia en base a datos de Índice de Precios al Consumidor de Río Cuarto – FCE – UNRC.

El nivel general de precios para el acumulado de los últimos doce meses fue de 19,28%, destacándose los rubros Otros bienes y servicios y Alimentos y bebidas que acumularon un crecimiento de 23,48% y 22,05% respectivamente.