

SECRETARIA DE ECONOMIA - SUBSECRETARIA DE FINANZAS

Informe de Actividad Económica. Ciudad de Río Cuarto.

Tercer Trimestre Año 2011

Intendente Municipal: Juan Jure

Secretario de Economía: Lic. Guillermo G. Mana

Subsecretaria de Finanzas: Lic. Lorena Ricotto

Equipo de Trabajo:

Lic. Jorgelina Bucciarelli

Lic. Virginia Furlong

Lic. Javier Milanesio

Lic. Flavio Verstraete

Resumen Informe Nivel de Actividad – Tercer Trimestre 2011

Los indicadores utilizados para medir la evolución del sector real tuvieron en el tercer trimestre de 2011 un comportamiento en general positivo, aunque se avizora una leve desaceleración en el nivel de facturación total en el último trimestre. En tanto, en el análisis sectorial se observó un crecimiento real en todos los sectores, destacándose la industria y la construcción.

Asimismo, el consumo presenta una evolución positiva, como lo muestran la evolución de las ventas en supermercados y de electrodomésticos, los indicadores utilizados para medir el desarrollo del mismo.

En referencia al consumo energético los datos son alentadores en dos sentidos, por un lado, se han producido incrementos en la cantidad de usuarios de la red de gas natural así como también de energía eléctrica. Por otro lado, el consumo de gas natural de uso comercial y de servicios e industrial presenta una tendencia positiva en su evolución interanual. En tanto, por séptimo trimestre consecutivo el consumo total de energía eléctrica presenta una variación interanual positiva.

En la construcción se destaca el incremento de aquellas destinadas a viviendas, del 35% en relación al trimestre anterior.

Los indicadores de empleo también evolucionaron positivamente, mostrando una disminución del desempleo, considerando el dato desestacionalizado.

Como contraparte, los indicadores del sector financiero mostraron importantes incrementos para el nivel de préstamos y en menor medida para los depósitos, dando lugar a una

Índice

Sector Real

A - Nivel de Ventas

B- Consumo: Venta de Electrodomésticos y en Supermercados

C- Consumo Energético.

D- Construcción Privada

E- Patentamiento de Vehículos

F- Sector agrícola

Sector Financiero

A- Depósitos y Préstamos Río Cuarto

B- Relación Depósitos - Créditos

Indicadores de Empleo

Sector Real

La evolución del nivel de actividad en la ciudad se puede estimar a través del análisis del comportamiento de diversas variables relacionadas con las ventas de las empresas locales, aquellas que evidencien el nivel de consumo de las familias, el consumo de energía y la evolución de la construcción.

A - Nivel de Ventas

El nivel de facturación nominal del tercer trimestre de 2011 es de \$ 1.758.524.325,86 presentando un incremento en términos reales del 12% en relación a igual período del año anterior.

Tabla 1: Facturación Total Nominal y Real en Pesos a precios diciembre 2008. Datos Semestrales

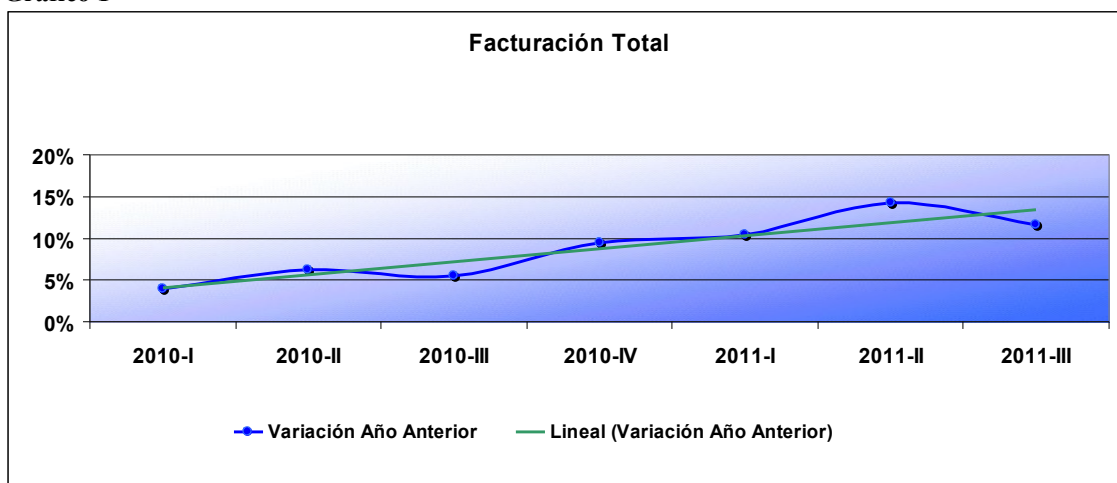
Trimestre	Facturación Nominal	Variación igual trimestre año anterior	Facturación Real	Variación igual trimestre año anterior
2009-I	\$ 878.463.982,63		\$ 856.778.917,97	
2009-II	\$ 916.987.617,19		\$ 868.383.589,03	
2009-III	\$ 989.895.815,33		\$ 909.317.316,05	
2009-IV	\$ 1.037.492.295,79		\$ 918.142.527,77	
2010-I	\$ 1.078.073.261,33	23%	\$ 890.888.732,90	4%
2010-II	\$ 1.183.069.079,85	29%	\$ 921.965.377,26	6%
2010-III	\$ 1.292.213.308,10	31%	\$ 959.931.717,37	6%
2010-IV	\$ 1.425.161.338,53	37%	\$ 1.004.551.275,82	9%
2011-I	\$ 1.468.657.335,28	36%	\$ 983.626.871,58	10%
2011-II	\$ 1.658.002.777,46	40%	\$ 1.053.699.527,33	14%
2011-III	\$ 1.758.524.325,86*	36%	\$ 1.071.049.406,96	12%

Fuente: Secretaría de Economía – Municipalidad de Río Cuarto - *Datos provisorios.

Es importante destacar la continua evolución positiva que muestra esta variable ya que – como se puede observar en la Tabla 1 – desde el primer trimestre de 2010 presenta valores por encima de cero tanto en términos nominales como en términos reales. Empero, es dable notar la leve desaceleración (tanto nominal como real) en el último trimestre.

El análisis de los datos acumulados al tercer trimestre muestra que la facturación nominal fue de \$ 4.885.184.438 lo que representa una variación real del 12% respecto a los datos acumulados a igual período del año anterior.

Gráfico 1



Fuente: Secretaría de Economía – Municipalidad de Río Cuarto

En el Gráfico 1, se muestran las variaciones interanuales en valores reales de la facturación total así como la tendencia que dicha variable presenta a lo largo de los últimos siete trimestres. En el mismo se puede observar claramente la tendencia positiva de la facturación total desde el primer trimestre de 2010.

Análisis por Sector

A nivel sectorial se observó un crecimiento real en todos los sectores, destacándose la industria y la construcción que mostraron tasas de crecimiento real del 23% y del 27% respectivamente.

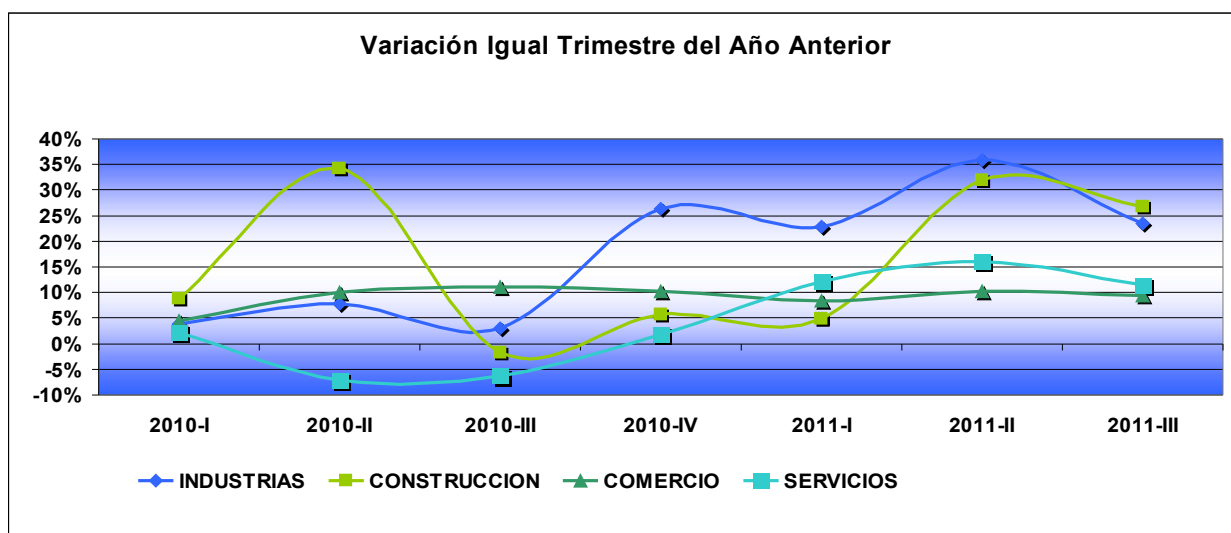
Tabla 2: Facturación Total Real en Pesos a precios de diciembre de 2008 por Sector de Actividad. Datos Trimestrales

Trim	INDUSTRIAS	Var. %	CONSTRUCCION	Var. %	COMERCIO	Var. %	SERVICIOS	Var. %
2009-I	72.042.629,33		21.241.218,81		554.801.299,00		208.693.770,83	
2009-II	70.859.555,11		20.756.569,92		560.726.836,91		216.040.627,09	
2009-III	80.245.837,48		29.275.424,07		572.485.406,91		227.310.647,59	
2009-IV	72.817.561,09		27.984.679,38		600.896.979,68		216.443.307,63	
2010-I	74.869.933,84	4%	23.116.604,55	9%	579.694.287,39	4%	213.207.907,13	2%
2010-II	76.327.962,72	8%	27.849.233,53	34%	616.923.583,12	10%	200.864.597,89	-7%
2010-III	82.652.621,07	3%	28.792.726,45	-2%	635.475.657,46	11%	213.010.712,38	-6%
2010-IV	92.019.051,71	26%	29.585.702,59	6%	662.511.867,52	10%	220.434.653,99	2%
2011-I	91.912.050,21	23%	24.229.057,66	5%	628.268.150,92	8%	239.217.612,80	12%
2011-II	103.745.778,15	36%	36.739.451,64	32%	680.303.023,22	10%	232.911.274,33	16%
2011-III	102.018.755,00	23%	36.522.288,30	27%	695.138.480,71	9%	237.369.882,95	11%

Fuente: Secretaría de Economía – Municipalidad de Río Cuarto

Tal como se puede observar en la Tabla 2, por detrás de los sectores anteriormente resaltados – industria y construcción – se presenta la evolución real de los servicios que asciende al 11% respecto de igual trimestre del año anterior, y en último lugar se encuentra el comercio con una evolución interanual real positiva del orden del 9%.

Gráfico 2



Fuente: Secretaría de Economía. Municipalidad de Río Cuarto e IPC Consumidor

Independientemente de las variaciones que haya sufrido el nivel general de precios el desenvolvimiento general interanual ha sido positivo en los últimos siete trimestres para la industria y el comercio. En tanto, la construcción y los servicios presentan un desenvolvimiento real positivo en los últimos cuatro trimestres. La ilustración de lo expuesto se puede ver en el Gráfico 2.

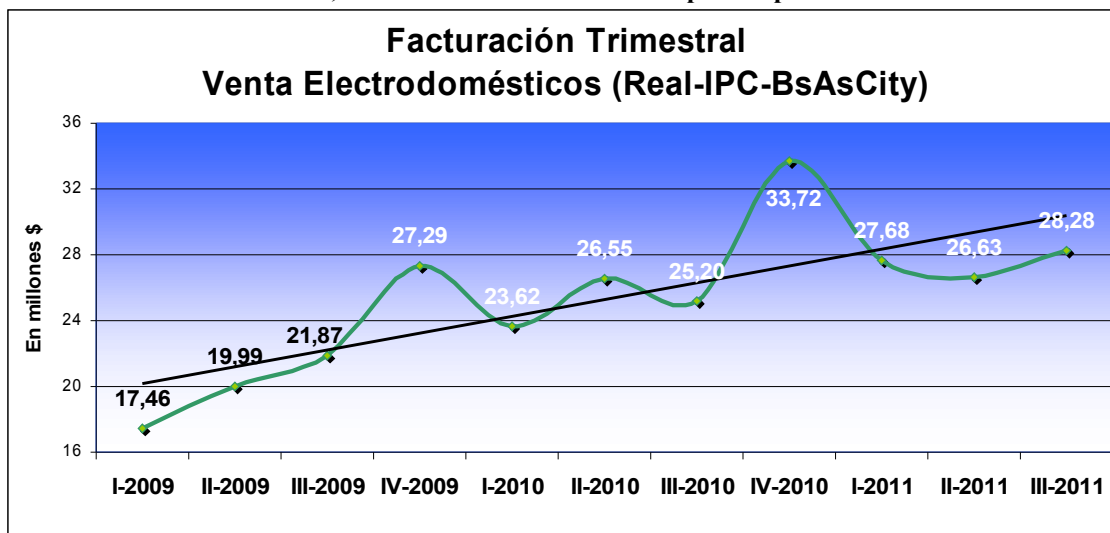
B- Consumo: Venta de Electrodomésticos y en Supermercados

El componente más importante de la demanda agregada es el consumo, por lo que resulta importante analizar diversas variables que ayuden a estimar el comportamiento del consumo como indicador de desempeño de actividad económica. En este sentido se observa que la venta de electrodomésticos y las ventas en supermercados puede dar información relevante a tal fin.

Venta de Electrodomésticos

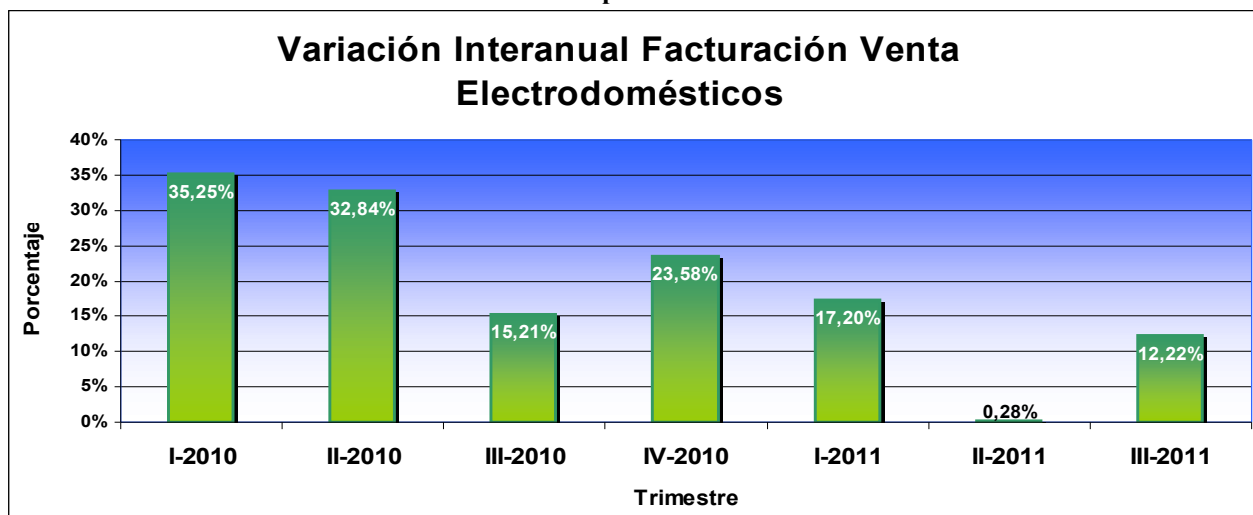
El consumo de bienes durables depende no solo de la renta de la población, sino también de sus expectativas sobre la renta futura. A medida que mejoran las expectativas sobre el comportamiento de los ingresos, es de esperar que las familias incrementen su consumo en bienes durables. En este sentido la evolución de las ventas de electrodomésticos resultan ser un buen indicador de consumo de bienes durables.

En el Gráfico 3, se expone la evolución en términos reales de la facturación en las principales casas de ventas de electrodomésticos de la ciudad.

Gráfico 3: Electrodomésticos, facturación trimestral real en pesos a precios de diciembre de 2008

Fuente: Elaboración propia en base a datos de la Secretaría de Economía de la Municipalidad de Río Cuarto.

El análisis intertrimestral de la variable muestra un comportamiento positivo, la facturación de electrodomésticos alcanzó los \$46.373.046,75 nominales. Lo anterior implica en términos reales un incremento de 6,19% en relación al trimestre anterior y luego de dos trimestres de evolución negativa. Asimismo, en relación a igual trimestre del año anterior la variación presentada en términos reales fue positiva - 12,22% - y considerablemente mayor al valor mostrado el trimestre anterior tal como se puede observar en el Gráfico 4.

Gráfico 4: Variación interanual en términos reales a precios de diciembre de 2008.

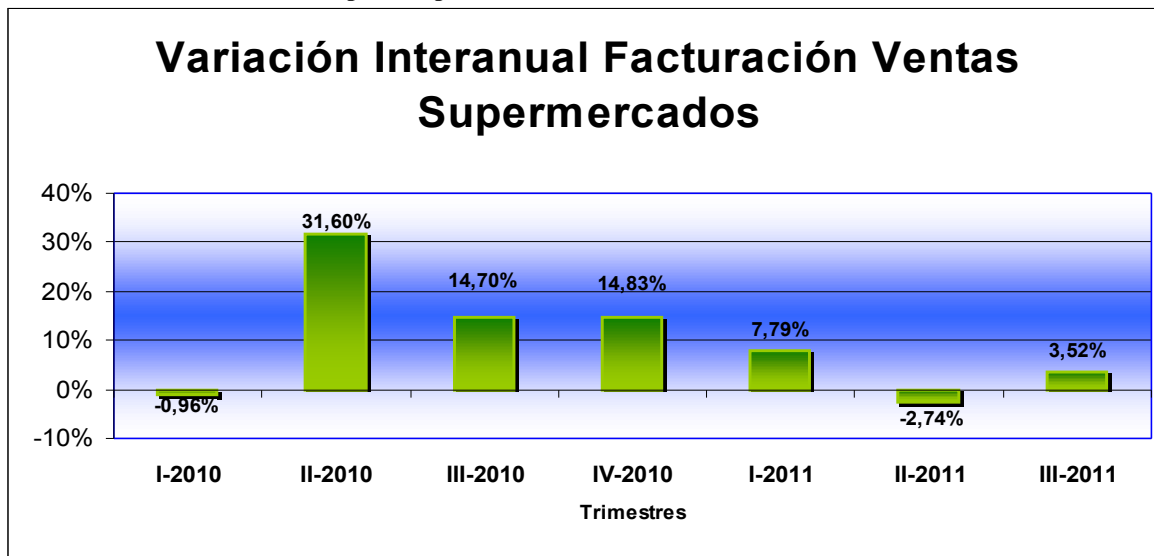
Fuente: Elaboración propia en base a datos de la Secretaría de Economía de la Municipalidad de Río Cuarto.

Ventas en Supermercados

Las ventas de los supermercados son una buena referencia para medir el desempeño del consumo de la población ya que las mismas son significativas en términos de volumen de ventas y de variedad en las mismas.

El análisis de la variación porcentual interanual de la variable, muestra que la misma ha sido positiva, revelando un incremento del 3,52% respecto a igual trimestre del año anterior, tal como se puede observar en el Gráfico 5.

Gráfico 5: Ventas en Supermercados, variación porcentual respecto a igual trimestre año anterior de la facturación total real en pesos a precios de diciembre de 2008

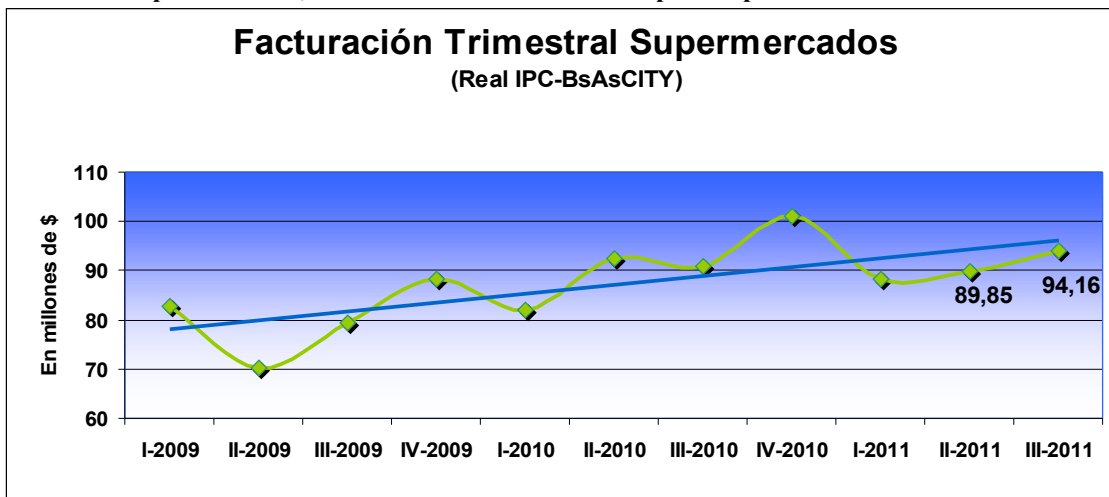


Fuente: Elaboración propia en base a datos de la Secretaría de Economía de La Municipalidad de Río Cuarto.

En el tercer trimestre de 2011 las ventas nominales en supermercados alcanzaron los \$154.510.403,53 lo que en términos reales, es decir, al quitar el efecto que el incremento en el nivel general de precios produce sobre la variable, significa un incremento de 4,79% en relación al trimestre anterior.

Desde el año 2009 se observa una tendencia positiva en la evolución en términos reales de los niveles de facturación de supermercados, siendo el dato para el tercer trimestre de 94,16 millones de pesos. Esto último se ilustra en el Gráfico 6.

Gráfico 6: Supermercados, facturación trimestral real en pesos a precios de diciembre de 2008



Fuente: Elaboración propia en base a datos de la Secretaría de Economía de La Municipalidad de Río Cuarto.

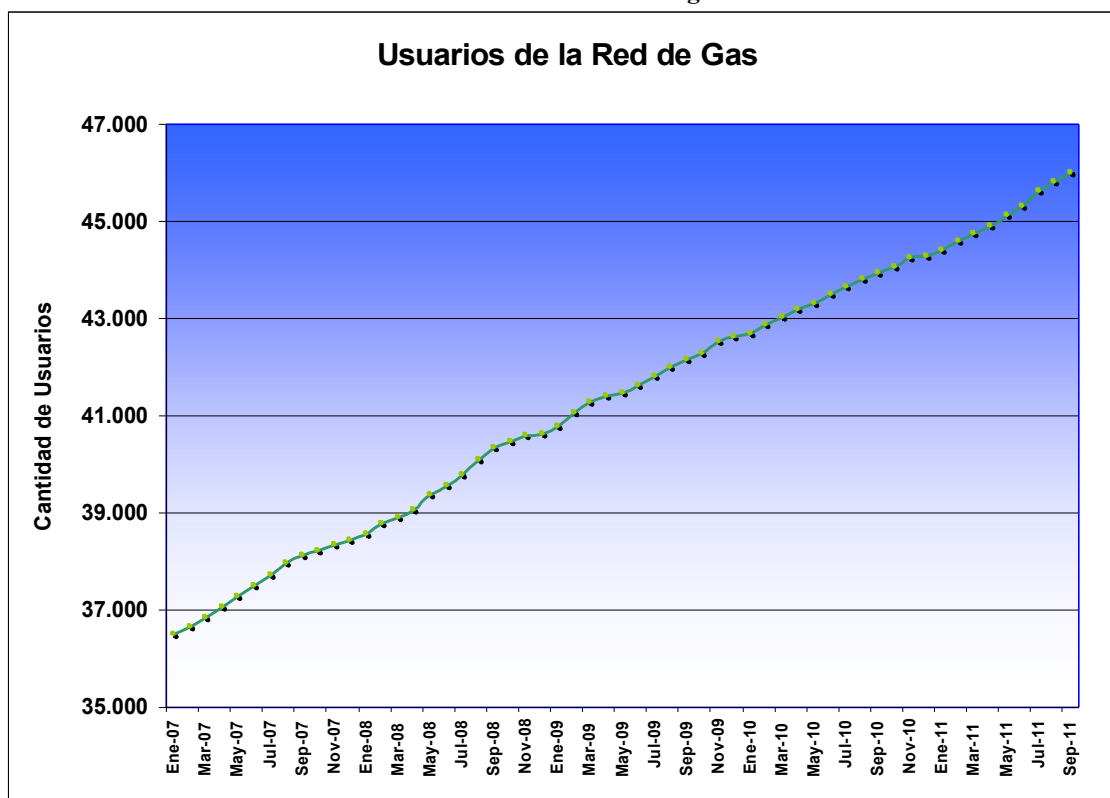
C- Consumo Energético.

El consumo energético suele ser un buen indicador de la evolución de la actividad económica. Como indicador de esta variable se analiza el consumo de gas de red a la vez que el nivel de facturación de electricidad. Resulta importante aquí hacer mención no sólo de los metros cúbicos o bien de los kilovatios consumidos, sino también el nivel de acceso a cada uno de estos servicios.

Gas de Red

En cuanto a la cantidad de usuarios del servicio de gas de red, los datos nuevamente dan cuenta de un incremento en esta variable que para el tercer trimestre de 2011 presentó una variación positiva del 2% respecto al trimestre anterior.

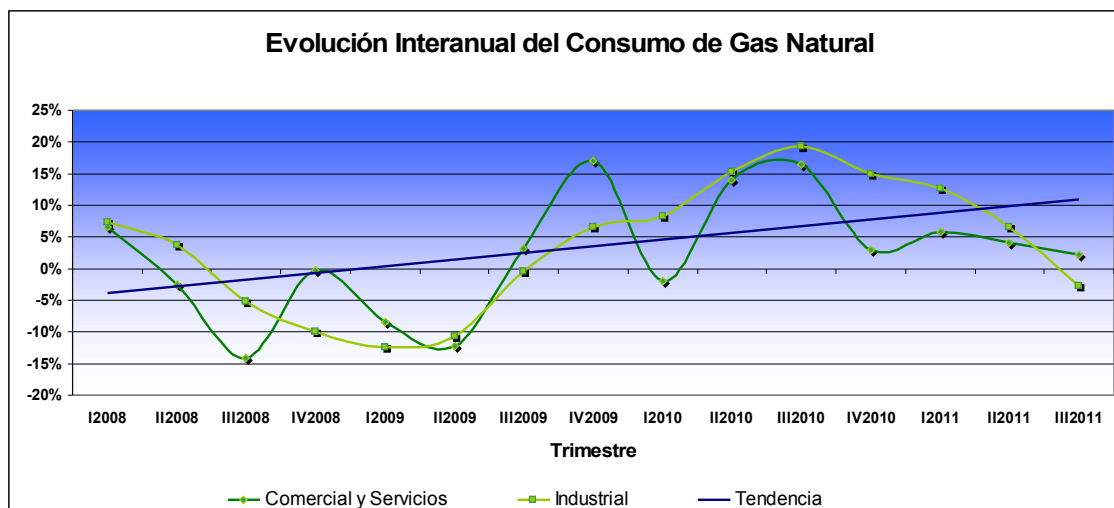
Gráfico 7: Evolución de la cantidad de usuarios de la red de gas natural



Fuente: Elaboración propia en base a datos proporcionados por Ecogas S.A.

Al analizar la evolución del consumo total de metros cúbicos de gas natural se observa una tendencia claramente negativa en la misma. En tanto, la serie que muestra la evolución del consumo desagregada por tipo de cliente presenta una tendencia positiva, tal como se observa en el Gráfico 8, el cual muestra la variación porcentual del consumo comercial y de servicios e industrial de cada trimestre respecto de igual trimestre del año anterior.

Gráfico 8



Fuente: Elaboración propia en base a datos proporcionados por Ecogas S.A.

El rubro comercial y de servicios muestra por sexto trimestre consecutivo una variación interanual positiva, siendo 2% el dato para el tercer trimestre de 2011. En tanto, para el consumo del rubro industrial se observa por primera vez en ocho trimestres una variación interanual negativa de -3%.

Electricidad

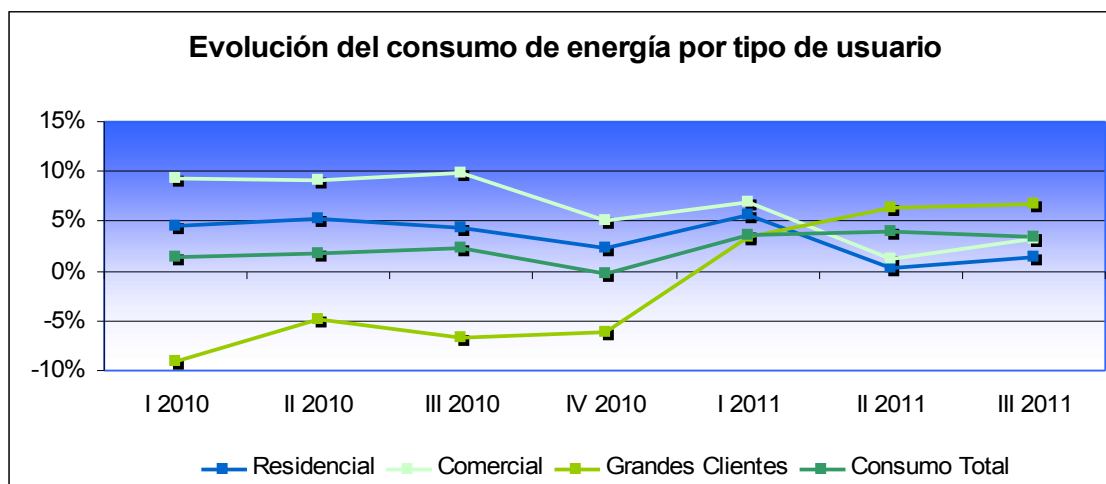
Entre el primer trimestre y el tercer trimestre de 2011 se produjo un incremento del 2% en el total de usuarios de energía eléctrica en la Ciudad de Río Cuarto, alcanzando un total de 68.656 clientes.

En referencia al consumo se observa que por séptimo trimestre consecutivo el consumo total de energía eléctrica presenta una variación interanual positiva, ubicándose en 3%, un uno por ciento menor al dato registrado en el trimestre anterior. De igual modo, el consumo residencial y comercial también presentan el séptimo trimestre de evolución interanual positiva, presentando un 1,37% y 3% respectivamente, en relación a igual trimestre del año anterior.

En tanto, los grandes clientes se encuentran en el tercer trimestre consecutivo de evolución interanual positiva, con un 7% de crecimiento en relación a igual trimestre del año anterior.

Lo antes dicho se ilustra en el Gráfico 9 que muestra la evolución interanual trimestral del consumo de energía por tipo de usuario así como también la evolución del consumo total.

Gráfico 9



Fuente: Elaboración propia en base a datos proporcionados por EPEC.

D- Construcción Privada

En el estudio de la actividad económica toma especial relevancia el análisis del sector de la construcción, debido al efecto multiplicador que el mismo ejerce sobre el resto de los sectores de la economía, demanda laboral, etc.

Tabla 3: Metros cuadrados aprobados en la Ciudad de Río Cuarto

Año	Trimestre	Vivienda (m ²)	Comercial(m ²)	Ampliación (m ²)	Total (m ²)
2007	I	19.596	4.755	2.648	26.999
	II	50.552	13.273	3.202	67.027
	III	49.412	8.621	6.986	65.019
	IV	51.358	18.498	6.007	75.863
2008	I	61.281	6.633	2.785	70.699
	II	31.075	16.146	11.141	58.362
	III	63.099	17.221	5.573	85.893
	IV	57.871	7.237	15.561	80.669
2009	I	11.262	11.262	11.612	34.136
	II	7.095	3.377	5.421	15.893
	III	22.843	7.095	7.430	37.368
	IV	15.231	3.202	1.801	20.234
2010	I	13.101	2.304	2.366	17.771
	II	21.206	5.600	3.281	30.087
	III	26.748	3.791	4.595	35.134
	IV	26.478	13.671	5.922	46.071
2011	I	20.449	2.747	7.394	30.590
	II	32.260	43.736	3.688	79.684
	III	43.455	9.812	10.465	63.732

Fuente: Elaboración propia en base a datos de la Dirección de Obras Privadas. Municipalidad de Río Cuarto.

Tomando en cuenta los metros cuadrados totales aprobados en la ciudad de Río Cuarto, vemos una caída del 20% en relación al trimestre anterior, la cual se explica por la disminución producida en los metros cuadrados de construcciones con destino comercial que se registraron en el trimestre que fue de -78%. Esto es debido a que el dato correspondiente al trimestre anterior refleja el importante proceso de

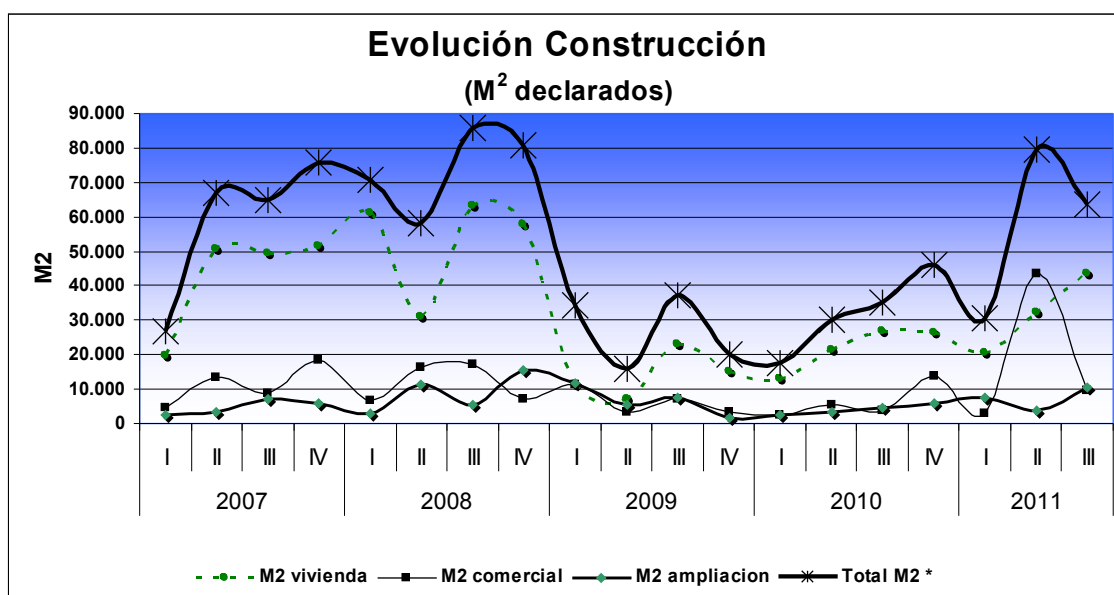
regularización del estado de expedientes de construcción presentados con anterioridad a la puesta en vigencia del Nuevo Código de Planeamiento Urbano de la Ciudad.

En tanto, las construcciones destinadas a viviendas tuvieron un incremento del 35% en relación al trimestre anterior.

Tomando en cuenta los datos interanuales, se observa una variación positiva de 81% en el tercer trimestre de 2011 en los metros cuadrados totales construidos en la ciudad. Es importante notar que es éste el cuarto trimestre consecutivo de evolución positiva de la variable.

En el Gráfico 10 se ilustra la evolución de los metros cuadrados totales así como también se encuentran los datos segregados según su destino haya sido para vivienda, para construcciones de índole comercial o bien ampliaciones.

Gráfico 10: Evolución de la construcción en la Ciudad de Río Cuarto



Fuente: Elaboración propia en base a datos de la Dirección de Obras Privadas. Municipalidad de Río Cuarto

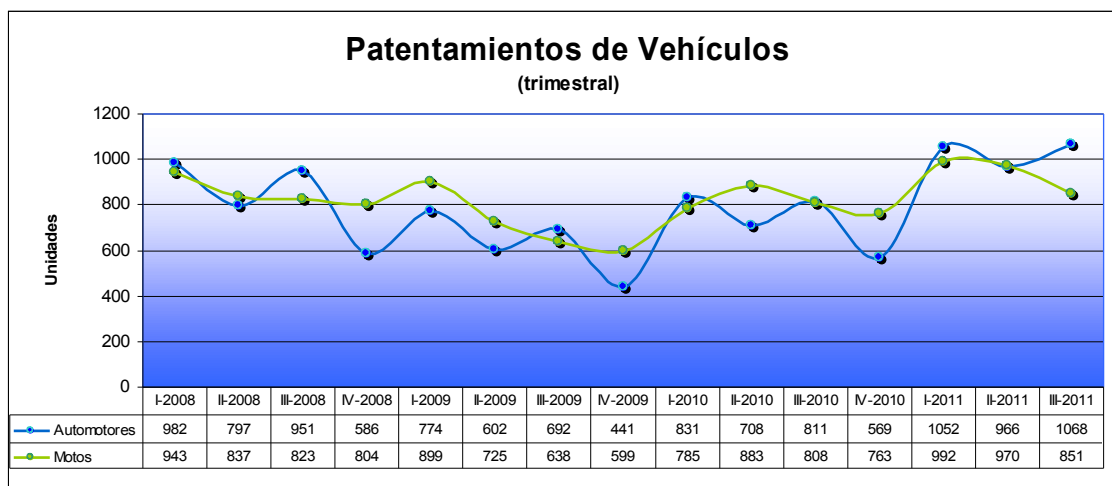
E- Patentamiento de Vehículos

Otro importante indicador del nivel de renta de la población y de sus expectativas sobre el futuro es la venta de automóviles. En períodos de crecimiento económico se observa un incremento de las ventas de vehículos, de la misma manera, la caída de la actividad económica impacta de forma directa en esta variable.

En el Gráfico 11, se muestran las inscripciones de Autos (vehículos livianos, utilitarios y pesados) y Motos en la Municipalidad de Río Cuarto¹.

El patentamiento total de vehículos disminuyó en el tercer trimestre un 1%. Esta disminución se explica por la caída en el patentamiento de motocicletas, ya que el mismo fue un 12% menor al trimestre anterior. En tanto, el patentamiento de automóviles creció un 11% en relación a la cifra del segundo trimestre de 2011.

Gráfico 11: Patentamiento de vehículos en la Ciudad de Río Cuarto

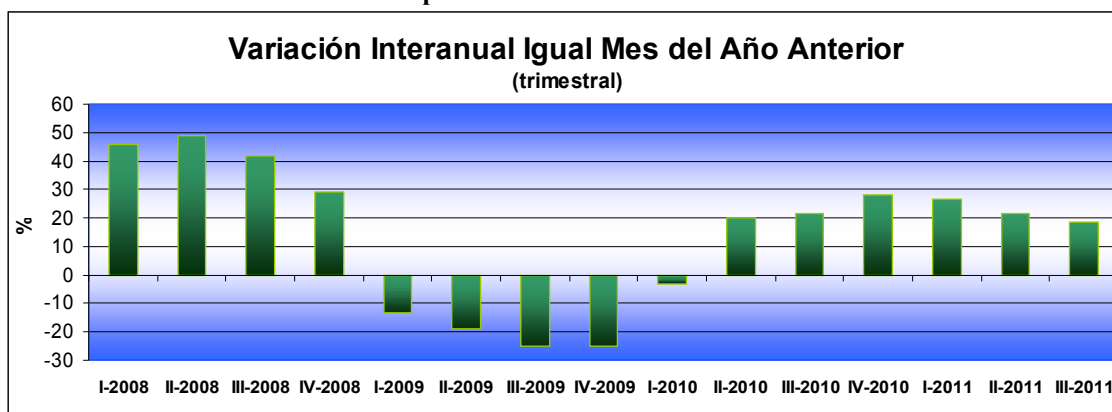


Fuente: Elaboración propia en base a datos de la Subdirección General de Automotrices. Municipalidad de Río Cuarto.

En el Gráfico 12 se analizan las variaciones trimestrales interanuales del patentamiento de vehículos en la Ciudad de Río Cuarto. En el tercer trimestre de 2011 se produjo un incremento en el patentamiento del orden del 19% en relación a igual trimestre del año anterior, y es importante en este punto destacar que la evolución de la variable es positiva desde el segundo trimestre de 2010.

Otro dato a destacar es que el patentamiento de automóviles creció un 32% en relación a igual trimestre del año anterior.

¹ Se expone en este apartado el número de vehículos 0 Km. patentados en la Subdirección General de Automotrices de la Municipalidad de Río Cuarto, sin considerar los vehículos comprados en nuestra ciudad pero inscriptos finalmente en municipios vecinos, lo cual podría engrosar los resultados.

Gráfico 12: Variación interanual del patentamiento de vehículos en la Ciudad de Río Cuarto

Fuente: Elaboración propia en base a datos de la Subdirección General de Automotores. Municipalidad de Río Cuarto.

F- Sector agrícola

En este apartado se expone el avance de la cosecha y la evolución de los precios de los principales cereales y oleaginosas producidos en la región. Esta información cobra especial relevancia debido a la gran influencia que presenta el sector primario en las fuentes de ingreso de la Ciudad. Por tanto, el nivel de actividad económica de la Ciudad se encuentra directamente relacionado a la evolución del valor de la producción agropecuaria de la región, con lo cual es primordial analizar la evolución de la cosecha a la vez que el desenvolvimiento de los precios de los granos.

Las principales ramas industriales de la ciudad son las relacionadas con el agro, principalmente empresas alimenticias, cuya actividad está basada en la industrialización de materias primas regionales y metalmecánicas fundamentalmente de maquinarias agrícolas y sus partes (Censo Industrial 2007).

A nivel nacional y considerando todos los granos producidos en el país la cosecha del ciclo 2010-2011, concluyó a fines del tercer trimestre del año, totalizó 102,23 millones de toneladas, con una suba del 8% respecto de la campaña previa, y por primera vez superó el centenar de millones de toneladas, según datos proporcionados por el Ministerio de Agricultura de la Nación. Esto es así ya que el volumen de producción general en la campaña 2009/2010 había alcanzado las 94,71 millones de toneladas. Los principales granos se ilustran en el Gráfico 13 y las toneladas se detallan en la Tabla 4.

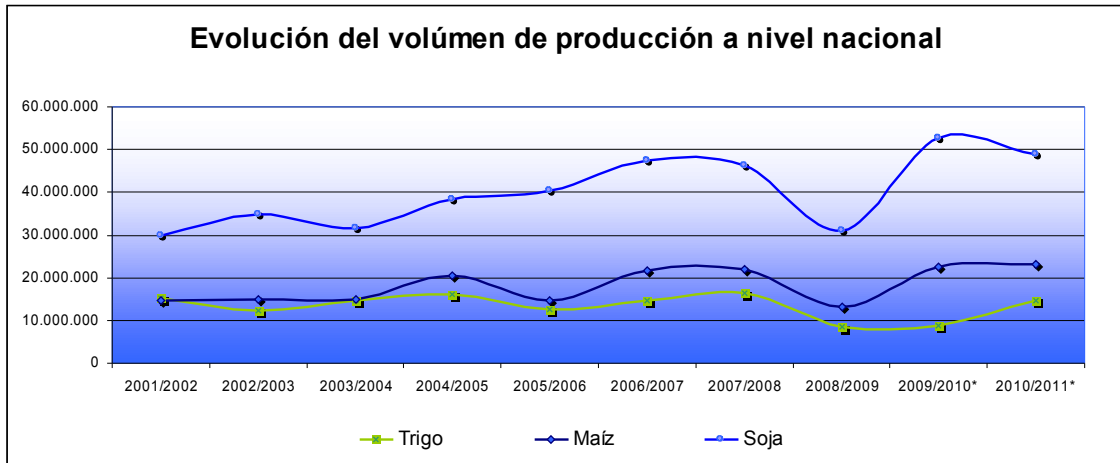
Tabla 4

Evolución del volumen de producción a nivel nacional			
Grano/campaña	2008/2009	2009/2010*	2010/2011*
Trigo	8.373.000	8.750.000	14.700.000
Maíz	13.121.000	22.680.000	23.000.000
Soja	31.000.000	52.680.000	48.800.000
Girasol	2.450.000	2.320.000	3.669.000
Maní	605.000	611.000	736.000

*Estimaciones provisionarias

Fuente: Estimaciones Agrícolas MAGyP.

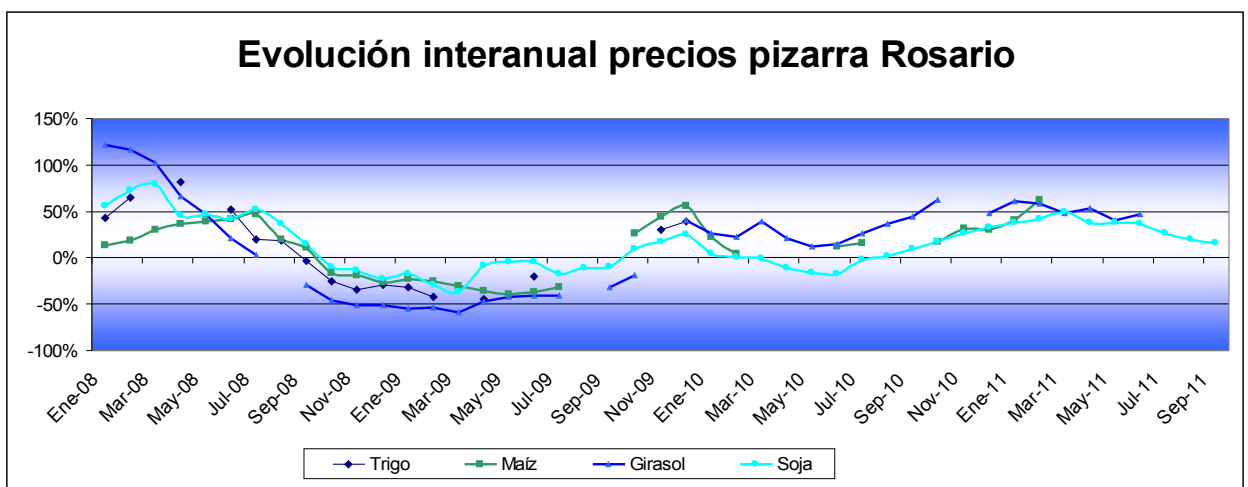
Gráfico 13



Fuente: Elaboración propia en base a datos del MAGyP de la Nación.

En cuanto a la variable precios, los Precios Pizarra están basados en las operaciones diariamente ocurridas dentro del recinto de las Bolsas de Cereales y son tomados como referencia por los participantes de la cadena de comercialización para realizar las transacciones. El Gráfico 14 muestra la evolución porcentual interanual de los precios de la pizarra Rosario en dólares (convertidos de acuerdo a la cotización del dólar punta compradora del Banco de la Nación Argentina). En el tercer trimestre de 2011, a pesar de una variación por encima de cero, se observa una caída interanual de los valores presentados por la soja, ya que la evolución presentada fue de 26%, 20% y 16% para julio, agosto y septiembre respectivamente. En tanto, para el trigo, maíz y girasol solo se han presentado negocios puntuales, no generando cotización en pizarra.

Gráfico 14



Fuente: Elaboración propia en base a datos Bolsa de Comercio de Rosario.

Sector Financiero

El análisis del sector financiero se concentra en dos mercados, el mercado bancario y el mercado de divisas. Con referencia al mercado bancario se muestra la evolución de los Depósitos y Créditos en el Sistema Financiero formal del departamento Río Cuarto en base a información del Banco Central de la República Argentina (BCRA). El mercado de divisas se observa la evolución de la cotización del dólar norteamericano respecto al peso argentino.

En el análisis del sistema bancario debe aclararse que los datos son provisorios y están sujetos a correcciones por parte de la autoridad monetaria.

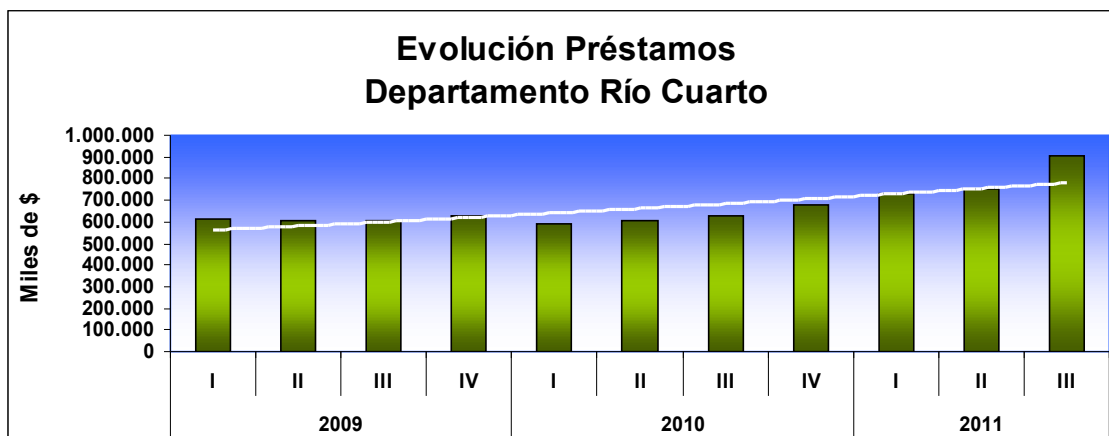
Depósitos y Préstamos Río Cuarto

El stock de préstamos otorgados en el Departamento Río Cuarto fue de \$ 1.481 Millones (Gráfico 15), mostrando un incremento real del 19% respecto al trimestre anterior. Es importante remarcar que el BCRA ajustó a la baja las mediciones de préstamo para el segundo trimestre de este año, a punto tal que el crecimiento real que se había observado para esta variable en el último informe publicado era del 15 %, y con la última información publicada efectivamente el crecimiento fue del 3%.

En relación a igual trimestre del año anterior, el nivel de préstamos otorgados en el departamento Río Cuarto experimentó una variación interanual del 43%, alcanzando el sexto trimestre interanual de crecimiento.

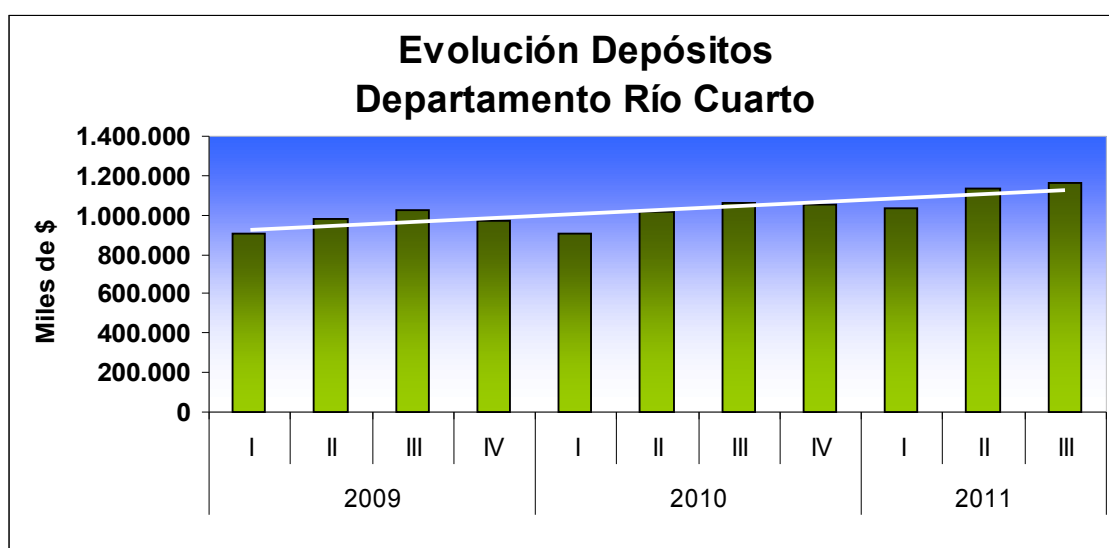
El nivel de depósitos en el sistema financiero formal del departamento Río Cuarto ascendió a \$ 1.913 millones (Gráfico 16), mostrando un incremento en términos reales del 2,66% respecto al trimestre anterior y de un 9,94 % respecto a igual trimestre del año anterior. Como puede observarse en la gráfica el nivel de depósitos se comporto siguiendo un patrón estacional similar al de años anteriores, donde es en el segundo trimestre donde los depósitos crecen en una mayor cuantía, para luego crecer en una menor tasa en el tercer trimestre y luego decrecer en el cuarto trimestre. Probablemente este patrón seguido por los depósitos se relacione con el ciclo agrícola, fundamentalmente con la cosecha gruesa.

Gráfico 15



Fuente: elaboración propia en base a datos del Banco Central de la República Argentina.

Gráfico 16

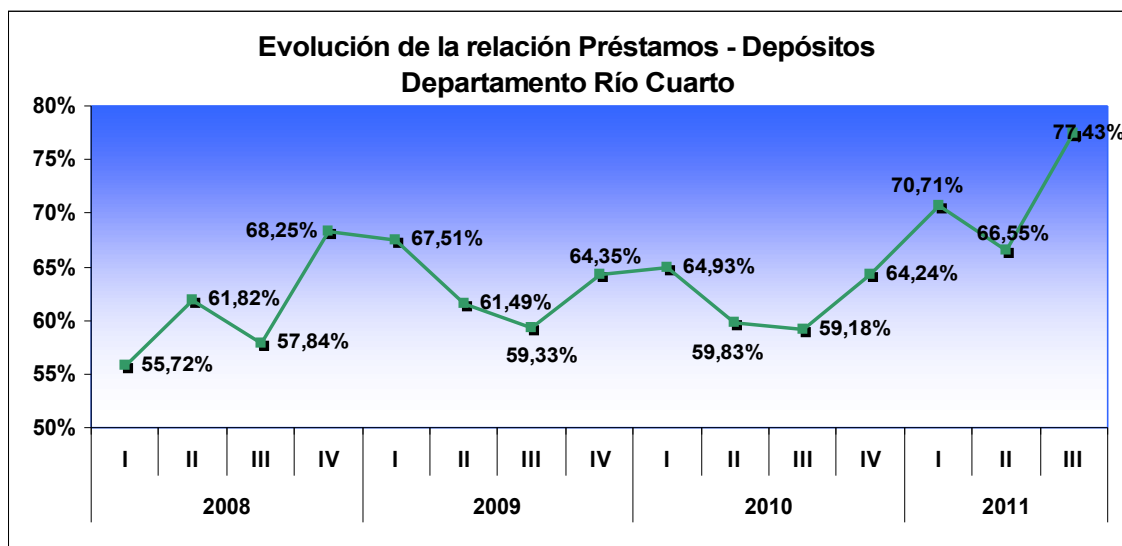


Fuente: elaboración propia en base a datos del Banco Central de la República Argentina.

Relación Depósitos - Créditos

Dado el crecimiento del nivel de los préstamos la relación préstamos - depósitos alcanzó un máximo para los últimos 4 años analizado (Gráfico 17). Si bien tanto de los depósitos como los préstamos crecieron en último trimestre, el crecimiento de los préstamos fue muy superior, llevando a representar en más del 77 % a los depósitos totales.

Gráfico 17



Fuente: Elaboración propia en base a datos de la Secretaría de Economía. Municipalidad de Río Cuarto

El Dólar como Reserva de Valor

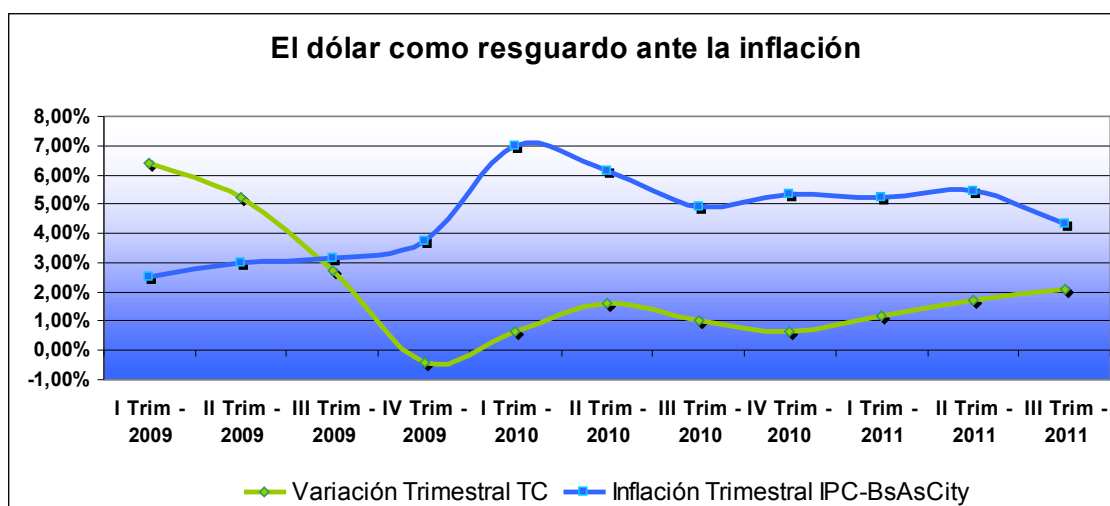
La cotización del dólar estadounidense respecto al peso argentino es una variable de interés de múltiples sectores, fundamentalmente para aquellos relacionados con el comercio internacional (exportadores e importadores), los inversores, y la población en general que normalmente, ante la presencia de períodos inflacionarios tiende a mantener sus ahorros en dólares, como una manera de cubrirse de la caída en el poder adquisitivo del peso.

En el Gráfico 18 se muestra la variación anual de la cotización del dólar y la variación en el nivel general de precios medido con el IPMi (Bs-As City).

Como se observa en la gráfica, la variación del TC (u\$s/\$) durante el tercer trimestre de 2011 fue positiva del orden de 2,08%, convirtiéndose éste en el tercer trimestre consecutivo de variación positiva. Para el caso del nivel de precios, se observa que para igual período la variación del mismo se ubica en 4,33%. Por tanto y como se puede observar en el Gráfico 18 se mantiene el hecho de que las variaciones en el tipo de cambio se ubican en un rango inferior al de las variaciones en el nivel general de precios.

Las diferencias de tasas de crecimiento de continuarse a lo largo del tiempo podrían configurar una caída en la competitividad que de no se corregidas a amortiguadas con políticas económicas podrían tener consecuencias sobre los sectores exportadores.

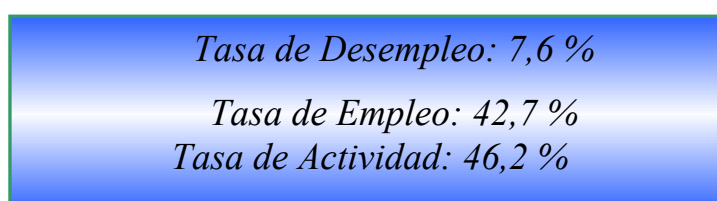
Gráfico 18



Indicadores de Empleo

El análisis de los indicadores de empleo permite inferir un afianzamiento en la creación de nuevos puestos de trabajo en el sistema productivo local.

Principales Indicadores del Gran Río Cuarto – Cuarto trimestre 2010



Fuente: EPH - INDEC

Se observa un incremento interanual del 2% en la tasa de actividad, la misma es calculada como porcentaje entre la población económicamente activa y la población total. En tanto, la tasa de empleo, es decir, el porcentaje de la población empleada sobre la población total, presentó un incremento interanual del 5% dado que el indicador para el tercer trimestre de 2011 ascendió a 42,7%.

Tabla 5: Evolución indicadores de empleo

Año	Trimestre	Actividad (%)	Empleo (%)	Desempleo (%)	Subocupación (%)
2009	1°	42,60	39,20	8,10	6,40
	2°	44,80	40,50	9,50	7,20
	3°	46,60	42,10	9,60	5,00
	4°	46,40	41,40	10,70	6,10
2010	1°	47,80	42,80	10,30	5,00
	2°	46,40	41,20	11,21	4,86
	3°	45,40	40,80	10,20	7,90
	4°	46,52	42,47	8,69	8,54
2011	1°	47,47	43,30	8,80	6,98
	2°	46,8	43,30	7,5	4,6
	3°	46,2	42,7	7,6	7,6

Fuente: EPH - INDEC

Como se observa en la Tabla 5, la tasa de empleo se ubica por encima de la tasa promedio desde 2007. Esto, sumado al hecho de que la variable se encuentra frente al cuarto trimestre consecutivo de variación interanual positiva, puede ser interpretado como un indicador de la consolidación del crecimiento económico que se presenta desde 2010 ya que mostraría la creación de nuevos puestos de trabajo conforme al aumento de la población económicamente activa de la ciudad.

En cuanto a la tasa de desempleo y considerando el dato desestacionalizado se observa una disminución de 2,6 puntos porcentuales en la misma. Esta tasa se mide como el cociente entre la cantidad de desocupados sobre la población económicamente activa.

La tasa de subempleo cayó 0,3 puntos porcentuales en relación al tercer trimestre de 2010.