

SECRETARIA DE ECONOMIA - SUBSECRETARIA DE FINANZAS

Informe de Actividad Económica. Ciudad de Río Cuarto.

Primer Trimestre Año 2011

Intendente Municipal: Juan Jure

Secretario de Economía: Lic. Guillermo G. Mana

Subsecretaria de Finanzas: Lic. Lorena Ricotto

Equipo de Trabajo:

Lic. Jorgelina Bucciarelli

Lic. Virginia Furlong

Lic. Javier Milanesio

Lic. Flavio Verstraete

Resumen Informe Nivel de Actividad – Primer Trimestre 2011

En el primer trimestre del año la actividad económica en la ciudad de Río Cuarto ha mostrado la consolidación del crecimiento que se viene produciendo desde el año 2010.

En términos interanuales hubo un crecimiento en el nivel real de ventas. Todos los sectores presentaron un comportamiento interanual positivo, destacándose el desempeño del sector servicios, las ventas en supermercados y de electrodomésticos.

El resto de las variables consideradas como una aproximación al nivel de actividad económica (patentamiento de autos, consumo de energía y construcción) también han mostrado la continuidad del crecimiento mostrado en el año anterior.

Resulta muy importante destacar que en el primer trimestre del año se observó la tasa de empleo más alta de los últimos años, lo cual podría estar mostrando una fortaleza y el afianzamiento en el crecimiento económico que deriva en la creación neta de empleo.

En cuanto a la evolución de las principales variables financieras se mantiene el crecimiento real de los stocks de depósitos y créditos en el sistema financiero local y se destaca la mejora en la relación préstamos – depósitos en el Departamento Río Cuarto.

En referencia a la evolución de la tasa de inflación, se observa que la misma continúa siendo mayor a la tasa de variación de la moneda en el mercado oficial, por lo que invertir en la divisa norteamericana no sería una buena alternativa para cubrirse de la pérdida de poder adquisitivo de la moneda nacional.

Índice

Sector Real

A - Nivel de Ventas

B- Consumo: Venta de Electrodomésticos y en Supermercados

C- Consumo Energético.

D- Construcción Privada

E- Patentamiento de Vehículos

F- Sector agrícola

Sector Financiero

Indicadores de Empleo

Sector Real

La evolución del nivel de actividad en la ciudad se puede estimar a través del análisis del comportamiento de diversas variables relacionadas con las ventas de las empresas locales, aquellas que evidencien el nivel de consumo de las familias, el consumo de energía y la evolución de la construcción.

A - Nivel de Ventas

La facturación total real del primer trimestre de 2011 asciende a \$936.501.751,79 mostrando un incremento en términos reales del 5% respecto a igual período del año anterior. Es importante notar que en los últimos cinco trimestres existió un crecimiento interanual en términos reales, como se puede observar en la Tabla 1.

Al realizar esta comparación de la evolución de los niveles de facturación en términos reales se elimina la estacionalidad de la variable. Dicha estacionalidad se presenta en el primer trimestre de cada año, momento en el que generalmente se observa una desaceleración del nivel de facturación. Éste año no fue la excepción, ya que la facturación total para el primer trimestre de 2011 registró una caída intertrimestral. Este último punto es de gran importancia a la hora de analizar la facturación de este trimestre ya que si bien se produjo una caída trimestre contra trimestre, la misma no fue de una magnitud tal para revertir el crecimiento que ha presentado esta variable a lo largo de los últimos 4 trimestres.

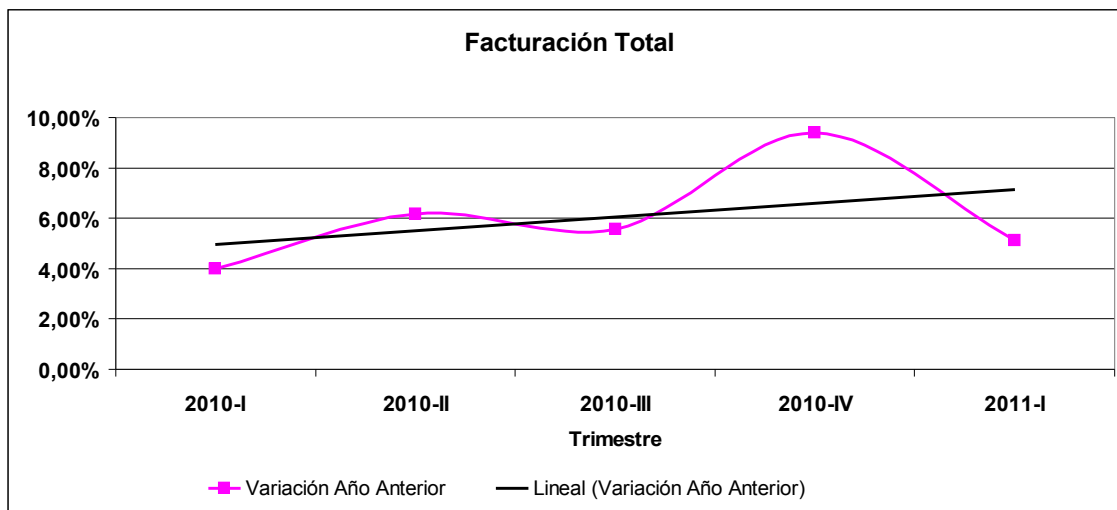
Tabla 1: Facturación Total Nominal y Real en Pesos a precios diciembre 2008

Trimestre	Facturación Nominal	Variación Igual Trimestre año anterior	Facturación Real	Variación Igual Trimestre año anterior
2009-I	\$ 878.463.982,63		\$ 856.778.917,97	
2009-II	\$ 916.987.617,19		\$ 868.383.589,03	
2009-III	\$ 989.895.815,33		\$ 909.317.316,05	
2009-IV	\$ 1.037.492.295,79		\$ 918.142.527,77	
2010-I	\$ 1.078.073.261,33	23%	\$ 890.888.732,90	4%
2010-II	\$ 1.183.069.079,85	29%	\$ 921.965.377,26	6%
2010-III	\$ 1.292.213.308,10	31%	\$ 959.931.717,37	6%
2010-IV	\$ 1.425.161.338,53	37%	\$ 1.004.551.275,82	9%
2011-I	\$ 1.397.886.658,33	30%	\$ 936.501.751,79	5%

Fuente: Secretaría de Economía – Municipalidad de Río Cuarto

En el Gráfico 1, se muestran las variaciones interanuales en valores reales de la facturación total así como la tendencia positiva que dicha variable presenta a lo largo de los últimos cinco trimestres.

Gráfico 1



Fuente: Secretaría de Economía – Municipalidad de Río Cuarto

Análisis por Sector

Dado que no siempre todos los sectores de la economía se comportan de manera similar, es importante analizar el nivel de facturación de cada uno de ellos.

Tabla 2: Facturación Total Real en Pesos a precios de diciembre de 2008 por Sector de Actividad.

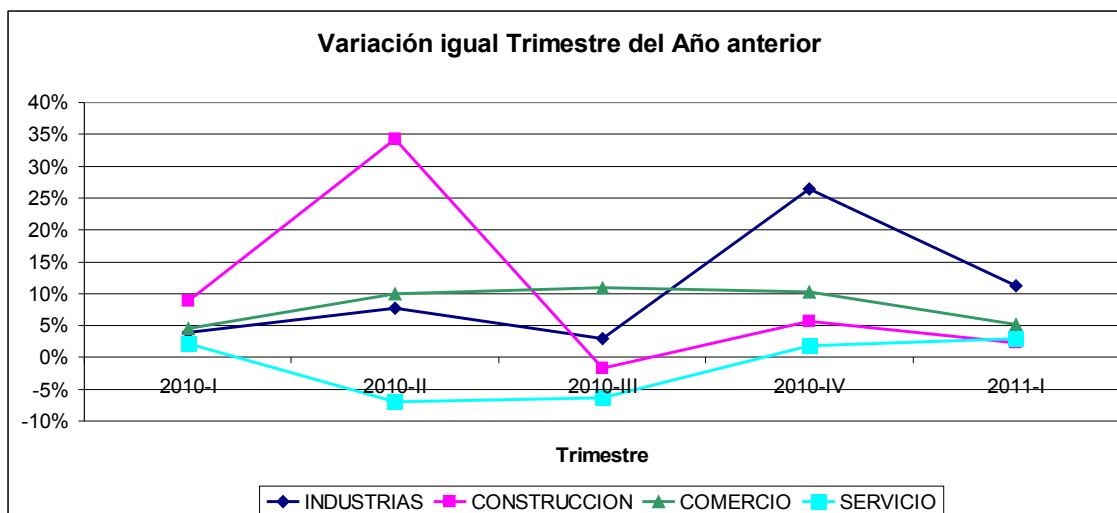
Trimestre	INDUSTRIAS	Var. %	CONSTRUCCION	Var. %	COMERCIO	Var. %	SERVICIO	Var. %
2009-I	72.042.629,33		21.241.218,81		554.801.299,00		208.693.770,83	
2009-II	70.859.555,11		20.756.569,92		560.726.836,91		216.040.627,09	
2009-III	80.245.837,48		29.275.424,07		572.485.406,91		227.310.647,59	
2009-IV	72.817.561,09		27.984.679,38		600.896.979,68		216.443.307,63	
2010-I	74.869.933,84	4%	23.116.604,55	9%	579.694.287,39	4%	213.207.907,13	2%
2010-II	76.327.962,72	8%	27.849.233,53	34%	616.923.583,12	10%	200.864.597,89	-7%
2010-III	82.652.621,07	3%	28.792.726,45	-2%	635.475.657,46	11%	213.010.712,38	-6%
2010-IV	92.019.051,71	26%	29.585.702,59	6%	662.511.867,52	10%	220.434.653,99	2%
2011-I	83.323.477,10	11%	23.642.127,66	2%	609.949.031,40	5%	219.587.115,62	3%

Fuente: Secretaría de Economía – Municipalidad de Río Cuarto

Como se puede observar en la Tabla 2, donde se exponen los niveles reales de facturación por sector y su variación con respecto a igual trimestre del año anterior, se destacan variaciones positivas en todos los sectores, aunque de menor envergadura que las correspondientes al período inmediato superior para los sectores industrial, construcción y comercio, en tanto que fue superior para el sector servicios. Lo anterior se ilustra en el Gráfico 2.

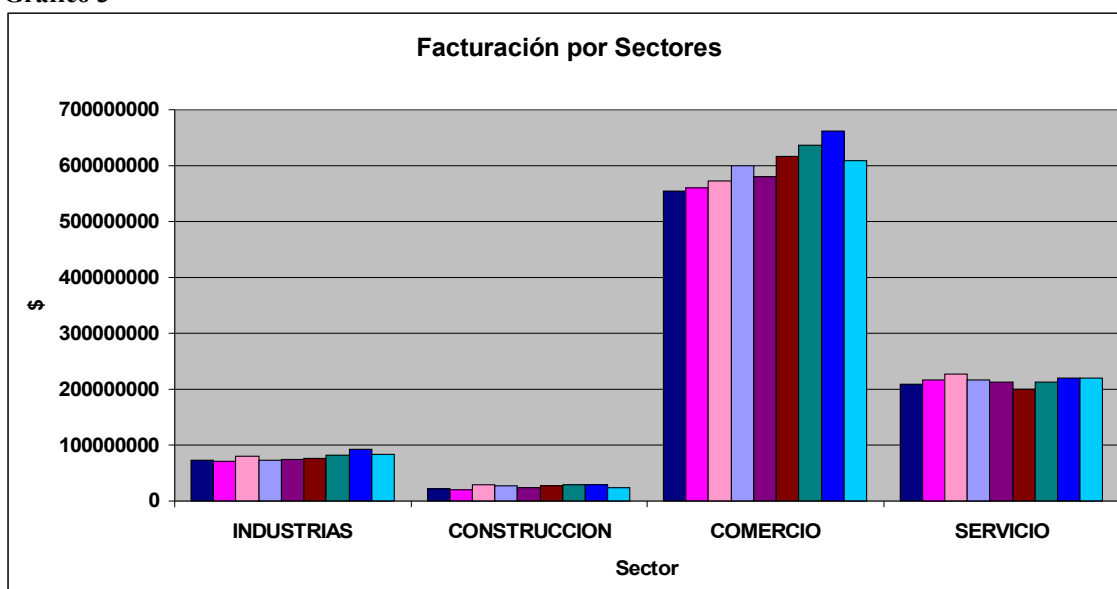
En el Gráfico 3, se exponen los niveles de facturación real por sector.

Gráfico 2



Fuente: Secretaría de Economía, Municipalidad de Río Cuarto e INDEC.

Gráfico 3



Fuente: Secretaría de Economía, Municipalidad de Río Cuarto e INDEC.

B- Consumo: Venta de Electrodomésticos y en Supermercados

El componente más importante de la demanda agregada es el consumo, por lo que resulta importante analizar diversas variables que ayuden a estimar el comportamiento del consumo como indicador de desempeño de actividad económica. En este sentido se observa que la venta de electrodomésticos y las ventas en supermercados puede dar información relevante a tal fin.

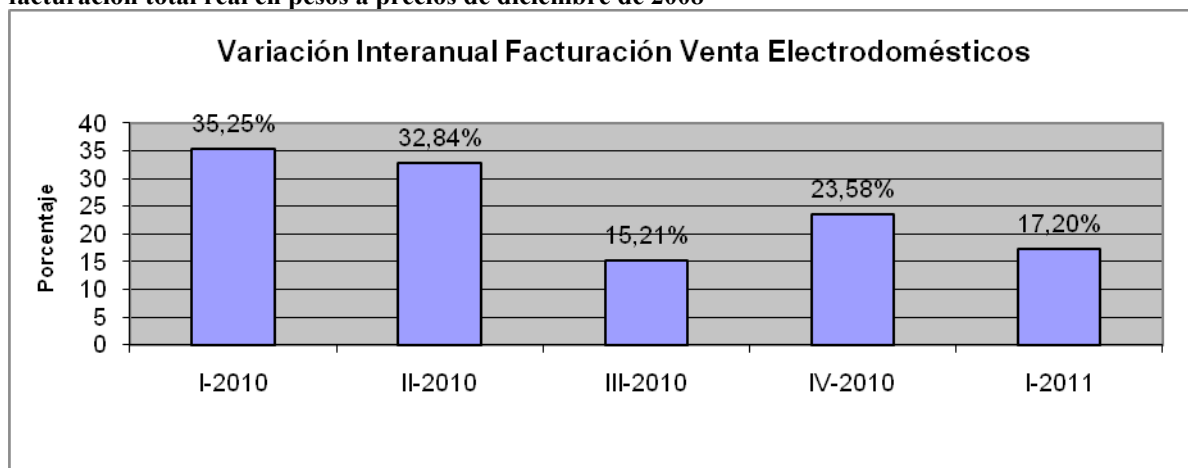
Venta de Electrodomésticos

El consumo de bienes durables depende no solo de la renta de la población, sino también de sus expectativas sobre la renta futura. A medida que mejoran las expectativas sobre el comportamiento de los ingresos, es de esperar que las familias

incrementen su consumo en bienes durables. En este sentido la evolución de las ventas de electrodomésticos resultan ser un buen indicador de consumo de bienes durables.

En el Gráfico 4, se expone la variación porcentual con respecto a igual trimestre del año anterior de los niveles reales de facturación en las principales casas de ventas de electrodomésticos de la ciudad.

Gráfico 4: Electrodomésticos, variación porcentual respecto a igual trimestre año anterior de la facturación total real en pesos a precios de diciembre de 2008



Fuente: Elaboración propia en base a datos de la Secretaría de Economía de la Municipalidad de Río Cuarto.

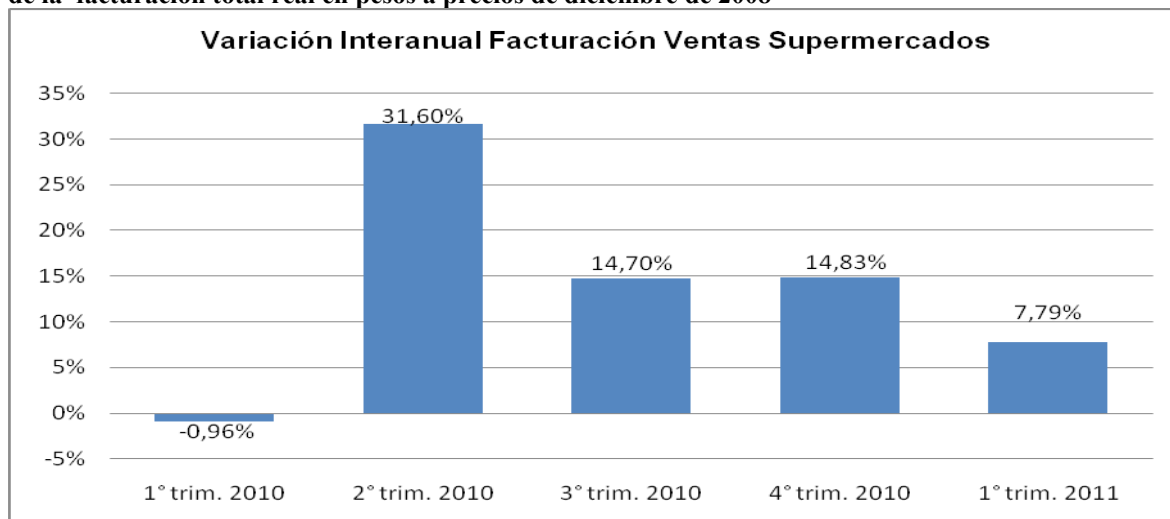
Al analizar interanualmente la variable, se observa una variación positiva en la misma, del orden del 17,20%, aunque menor a la producida en el cuarto trimestre de 2010, la cual fue de 23,58%. De manera similar al comportamiento de la facturación total, el primer trimestre del año muestra una aparente caída estacional si se analiza trimestre contra trimestre consecutivo.

Ventas en Supermercados

Las ventas de los supermercados son una buena referencia para medir el desempeño del consumo de la población ya que las mismas son significativas en términos de volumen de ventas y de variedad en las mismas.

El análisis de la variación porcentual interanual de la variable, muestra que la misma ha sido positiva, revelando un incremento del 7,79% respecto a igual trimestre del año anterior, tal como se observa en el Gráfico 5.

Gráfico 5: Ventas en Supermercados, variación porcentual respecto a igual trimestre año anterior de la facturación total real en pesos a precios de diciembre de 2008



Fuente: Elaboración propia en base a datos de la Secretaría de Economía de La Municipalidad de Río Cuarto.

El análisis de la evolución intertrimestral muestra la existencia de una tendencia positiva de las ventas en supermercados en términos reales. La caída que se observa en la comparación intertrimestral podría responder a la estacionalidad relacionada a la inclusión de las compras navideñas y de fin de año en el registro del último trimestre del año anterior, así como también está directamente relacionada con la reducción de la población durante los meses de verano.

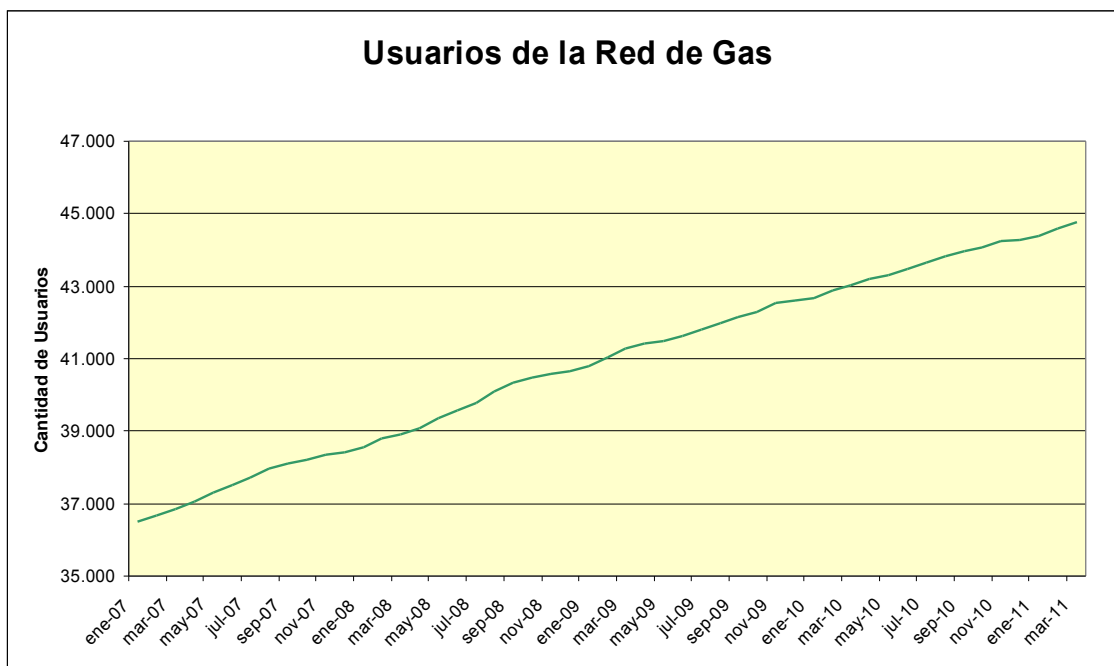
C- Consumo Energético.

El consumo energético suele ser un buen indicador de la evolución de la actividad económica. Como indicador de esta variable se analiza el consumo de gas de red a la vez que el nivel de facturación de electricidad. Resulta importante aquí hacer mención no sólo de los metros cúbicos o bien de los kilovatios consumidos, sino también el nivel de acceso a cada uno de estos servicios.

Gas de Red

El Gráfico 6 ilustra la evolución positiva ininterrumpida que desde 2007 presenta la cantidad de usuarios con acceso al servicio. Particularmente, en el primer trimestre de 2011 se produjo un incremento del 4% con respecto a igual trimestre del año anterior.

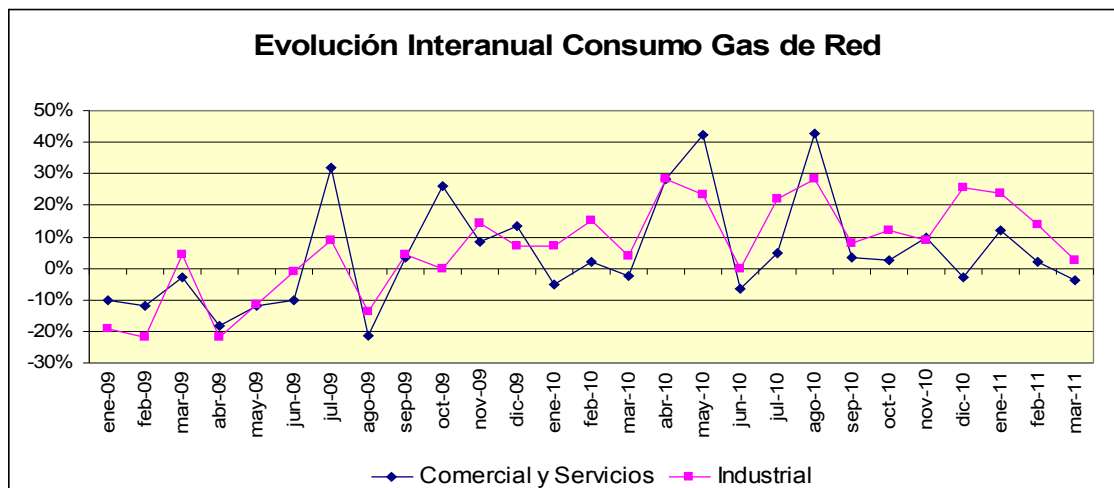
Gráfico 6



Fuente: Ecogas S.A.

Si bien la evolución del consumo total de gas de red presenta una tendencia negativa en los últimos cuatro años, realizando una desagregación por tipo de clientes, el Gráfico 7 muestra la variación interanual del consumo por parte de clientes del sector comercial y servicios y aquellos del sector industrial. Para el primer sector, la misma fue positiva durante los dos primeros meses del trimestre analizado, mostrando incrementos del 12% y 2% interanual, en tanto que negativa del 4% para el mes de marzo de 2011. En el caso del consumo industrial la variación fue positiva aunque presenta caídas consecutivas desde principios de 2011 ya que los incrementos interanuales del consumo fueron de 24% para el mes de enero, 14% febrero y 3% marzo.

Gráfico 7



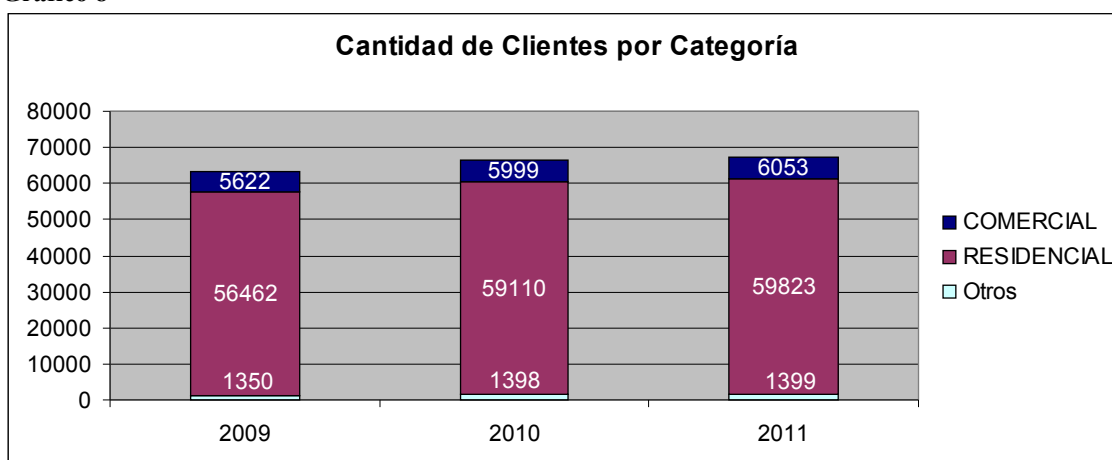
Fuente: Elaboración propia en base a datos proporcionados por Ecogas S.A.

Electricidad

El Gráfico 8 muestra la evolución de la cantidad de usuarios con acceso al servicio de electricidad diferenciando entre clientes comerciales, residenciales y otros. Esta última categoría incluye los grandes clientes, las cooperativas, alumbrado, etcétera.

A la fecha de cierre del presente informe los usuarios residenciales alcanzaban un total de 59.823 y los comerciales un total de 6.053 clientes. Si se compara el número de clientes con el año anterior se destaca un incremento en los tres grupos de clientes analizados.

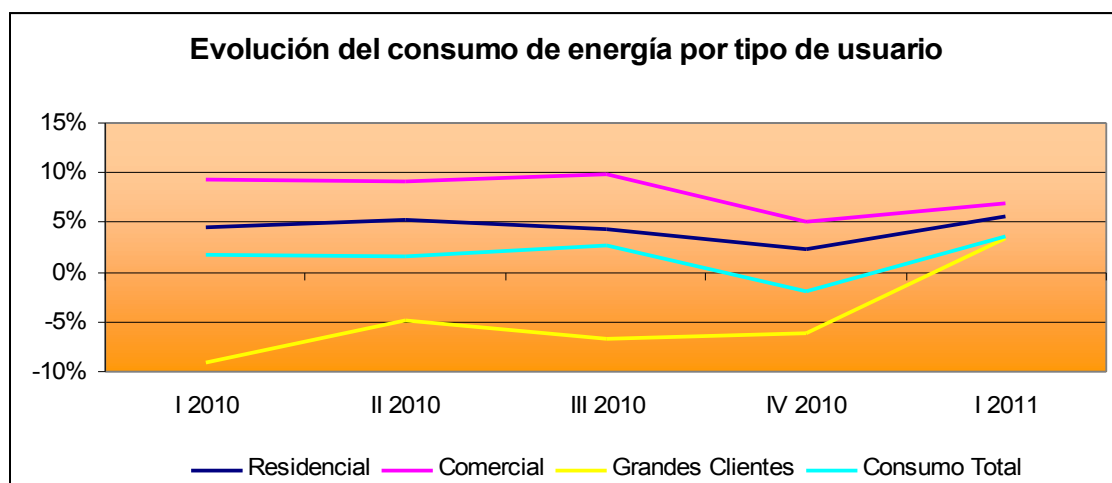
Gráfico 8



Fuente: Empresa Provincial de Energía de Córdoba, EPEC.

En cuanto al nivel de consumo se observa una variación interanual positiva del orden del 4% en el consumo total de energía, lo cual es explicado por un incremento interanual de los usuarios residenciales (6%), comerciales (7%) y grandes clientes (3%), como puede observar en el Gráfico 9.

Gráfico 9



Fuente: Elaboración propia en base a datos proporcionados por EPEC.

Es importante notar en este punto el hecho de que la variación interanual del nivel de consumo de los grandes clientes ha sido positiva para este trimestre, alcanzando un progreso del 3% en relación a igual trimestre del año anterior y luego de cuatro trimestres de caída interanual. En los restantes grupos existió un incremento en la tasa de crecimiento interanual, lo que dio fundamento a que si se compara la tasa de crecimiento interanual del total consumido esta se haya incrementado en comparación con el trimestre anterior.

D- Construcción Privada

En el estudio de la actividad económica toma especial relevancia el análisis del sector de la construcción, debido al efecto multiplicador que el mismo ejerce sobre el resto de los sectores de la economía, demanda laboral, etc.

Tabla 3: Metros cuadrados aprobados en la Ciudad de Río Cuarto

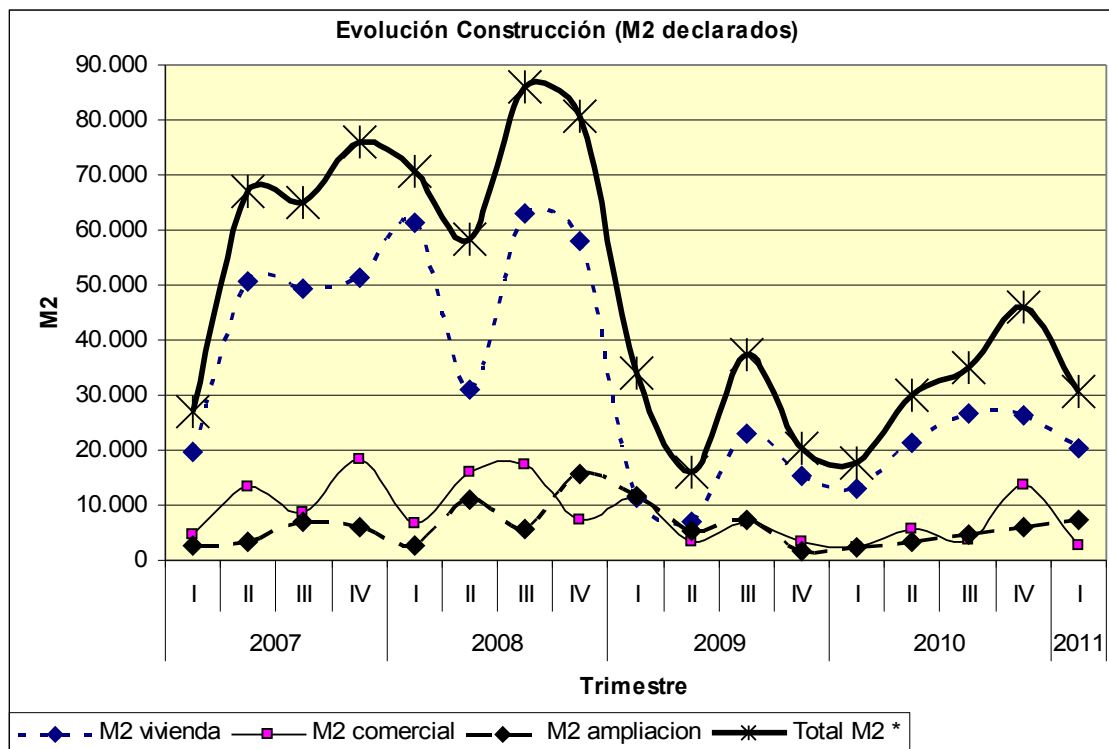
Año	Trimestre	Vivienda (m2)	Comercial(m2)	Ampliación (m2)	Total (m2)
2007	I	19.596	4.755	2.648	26.999
	II	50.552	13.273	3.202	67.027
	III	49.412	8.621	6.986	65.019
	IV	51.358	18.498	6.007	75.863
2008	I	61.281	6.633	2.785	70.699
	II	31.075	16.146	11.141	58.362
	III	63.099	17.221	5.573	85.893
	IV	57.871	7.237	15.561	80.669
2009	I	11.262	11.262	11.612	34.136
	II	7.095	3.377	5.421	15.893
	III	22.843	7.095	7.430	37.368
	IV	15.231	3.202	1.801	20.234
2010	I	13.101	2.304	2.366	17.771
	II	21.206	5.600	3.281	30.087
	III	26.748	3.791	4.595	35.134
	IV	26.478	13.671	5.922	46.071
2011	I	20.449	2.747	7.394	30.590

Fuente: Elaboración propia en base a datos de la Dirección de Obras Privadas de la Municipalidad de Río Cuarto.

Tomando en cuenta los metros cuadrados totales aprobados en la ciudad de Río Cuarto, vemos una disminución del 33,60% con respecto al trimestre anterior, la cual se explica principalmente por la caída del 80% producida en los metros cuadrados correspondientes a construcciones comerciales y en menor medida por la disminución producida también en los metros cuadrados aprobados para vivienda, del 23%.

Analizando los datos interanuales vemos que la variación de la construcción total fue positiva - 72% - pero inferior a la variación interanual del cuarto trimestre de 2010, la cual ascendía a 128%. En el Gráfico 10, se ilustra lo anteriormente expuesto.

Gráfico 10: Evolución de la construcción en la Ciudad de Río Cuarto



Fuente: Elaboración propia en base a datos de la Dirección de Obras Privadas de la Municipalidad de Río Cuarto

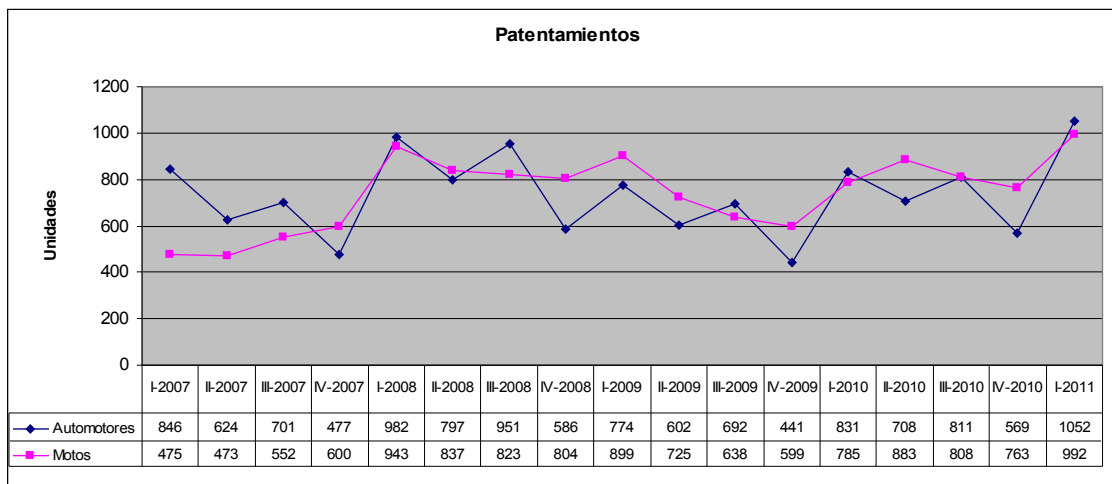
E- Patentamiento de Vehículos

Otro importante indicador del nivel de renta de la población y de sus expectativas sobre el futuro es la venta de automóviles. En períodos de crecimiento económico se observa un incremento de las ventas de vehículos, de la misma manera, la caída de la actividad económica impacta de forma directa en esta variable.

En el Gráfico 11, se muestran las inscripciones de Autos (vehículos livianos, utilitarios y pesados) y Motos en la Municipalidad de Río Cuarto¹. Como se puede observar en el mismo, el patentamiento total se ha incrementado respecto al trimestre anterior, aumento que se explica en mayor medida por el crecimiento del patentamiento de automóviles y en menor medida por el de las motocicletas.

¹ Se expone en este apartado el número de vehículos 0 Km. patentados en la Subdirección General de Automotores de la Municipalidad de Río Cuarto, sin considerar los vehículos comprados en nuestra ciudad pero inscriptos finalmente en municipios vecinos, lo cual podría engrosar los resultados.

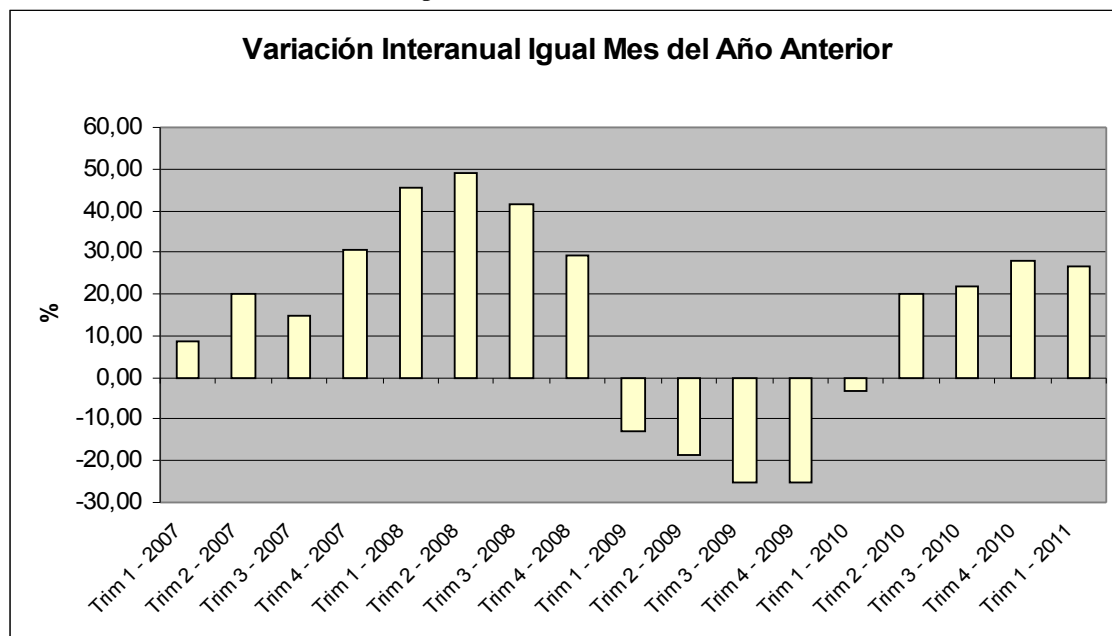
Gráfico 11: Patentamiento de vehículos en la Ciudad de Río Cuarto



Fuente: Subsecretaría de Desarrollo Económico. Elaboración propia en base a datos de la Subdirección General de Automotores de la Municipalidad de Río Cuarto.

En el Gráfico 12 se analizan las variaciones trimestrales interanuales de los patentamientos totales del municipio. Como se observa en el gráfico, en el primer trimestre de 2011 la variación fue positiva con respecto a igual trimestre del año anterior, continuando con la tendencia que se viene registrando desde el segundo trimestre de 2010.

Gráfico 12: Variación interanual del patentamiento de vehículos en la Ciudad de Río Cuarto



F- Sector agrícola

En este apartado se expone el avance de la cosecha y la evolución de los precios de los principales cereales y oleaginosas producidos en la región. Esta información cobra especial relevancia debido a la gran influencia que presenta el sector primario en las fuentes de ingreso de la Ciudad. Por tanto, el nivel de actividad económica de la

Ciudad se encuentra directamente relacionado a la evolución del valor de la producción agropecuaria de la región, con lo cual es primordial analizar la evolución de la cosecha a la vez que el desenvolvimiento de los precios de los granos.

Las principales ramas industriales de la ciudad son las relacionadas con el agro, principalmente empresas alimenticias, cuya actividad está basada en la industrialización de materias primas regionales y metalmecánicas fundamentalmente de maquinarias agrícolas y sus partes (Censo Industrial 2007).

Al final del primer trimestre del presente año, y tal como se puede observar en la Tabla 4 la región de la Ciudad de Río Cuarto se encuentra en los comienzos de la cosecha gruesa. Asimismo, se visualiza una pequeña disminución en la cantidad de hectáreas de girasol y soja sembradas, a la vez que un pequeño incremento en la superficie dedicada al maíz.

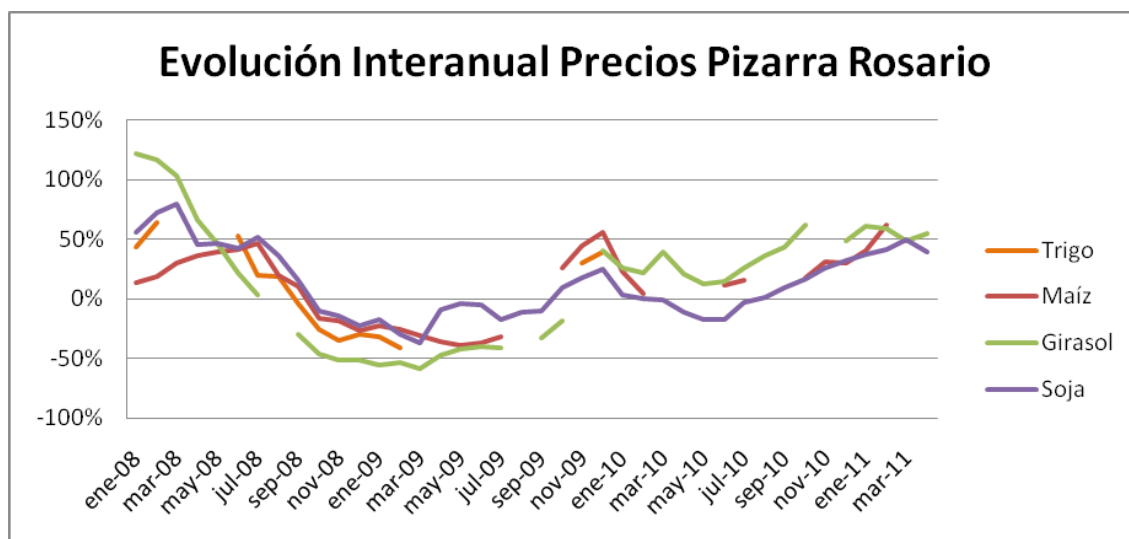
Tabla 4: Comparación avance de la cosecha 2009/2010 vs. 2010/2011

Grano	Campaña 2010/2011*		Campaña 2009/2010*	
	Área Sembrada (has)	Avance de la cosecha al 31/03/2011	Área Sembrada (has)	Avance de la cosecha al 31/03/2010
Girasol	23000	25%	27000	80%
Maíz	199300	9%	180000	19%
Soja	975000	3%	1040000	9%

Fuente: Elaboración propia en base a datos del Ministerio de Agricultura, Ganadería y Pesca de la Nación. (* Datos provisorios).

En cuanto a la variable precios, los Precios Pizarra están basados en las operaciones diariamente ocurridas dentro del recinto de las Bolsas de Cereales y son tomados como referencia por los participantes de la cadena de comercialización para realizar las transacciones. El Gráfico 13 muestra la evolución porcentual interanual de los precios de la pizarra Rosario en dólares (convertidos de acuerdo a la cotización del dólar punta compradora del Banco de la Nación Argentina). En el mismo, se puede apreciar valores por encima de cero para la soja, el maíz y el girasol, en tanto, para el trigo no hay valores pizarra durante el primer trimestre de 2011.

Gráfico 13

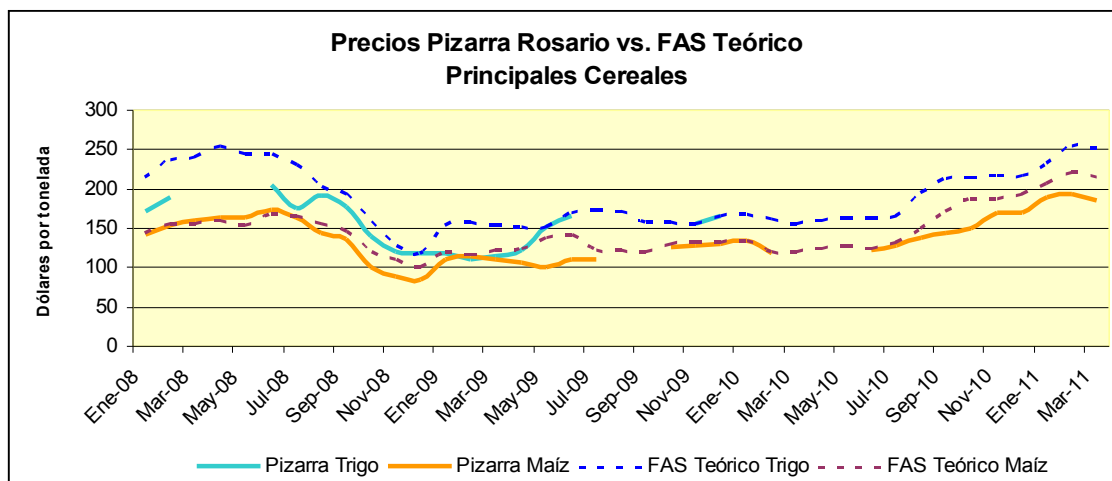


Fuente: Elaboración propia en base a datos Bolsa de Comercio de Rosario.

Diariamente, el Ministerio de Agricultura de la Nación determina el valor de mercado o FAS Teórico de los principales cultivos. Dicho valor surge de descontar del valor FOB todos los gastos incluidos en el proceso de exportación (incluidos los de derecho de exportación).

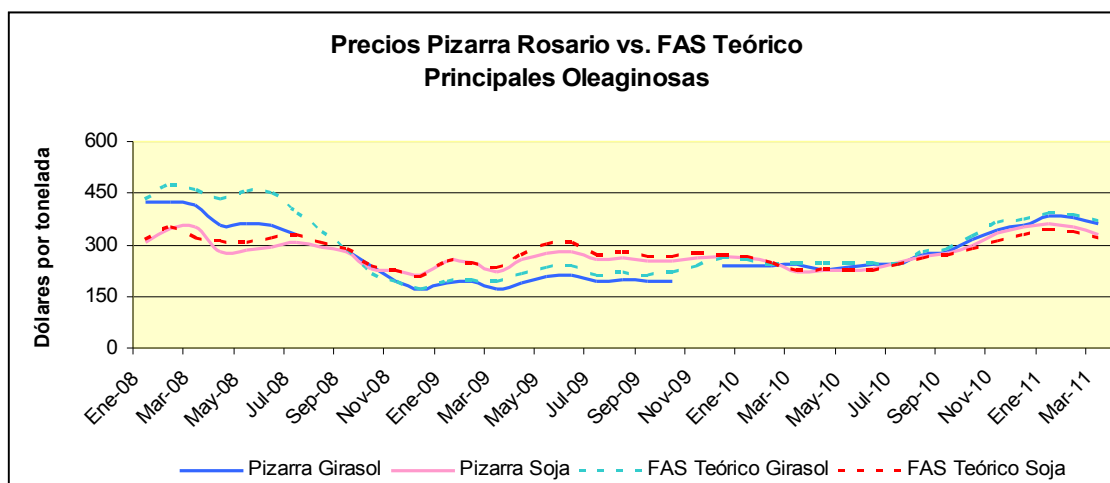
Los Gráficos 14 y 15 muestran una comparación entre los precios de la pizarra Rosario, expresados en dólares por tonelada y los valores FAS Teórico para los principales cereales y oleaginosas. En el caso de los cereales (Trigo y Maíz), se observa que los precios que surgen de las transacciones efectivamente realizadas en la Bolsa de Comercio de Rosario son menores a los determinados por el organismo nacional. Si se analizan las oleaginosas soja y girasol, estas diferencias son mínimas, mostrando una mayor igualación de precios entre los mercados externos e internos probablemente debido al mayor flujo comercial con el exterior de estos productos.

Gráfico 14



Fuente: Elaboración propia en base a datos de la Bolsa de Comercio de Rosario y de la Dirección de Mercados Agrícolas del Ministerio de Agricultura de la Nación.

Gráfico 15



Fuente: Elaboración propia en base a datos de la Bolsa de Comercio de Rosario y de la Dirección de Mercados Agrícolas del Ministerio de Agricultura de la Nación.

Sector Financiero

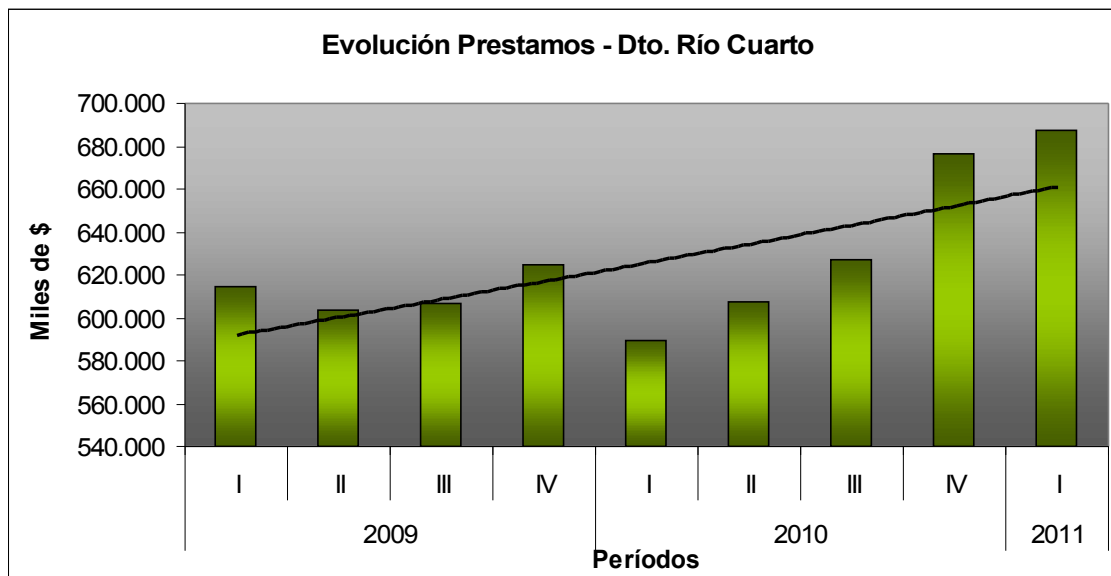
A continuación se realiza un análisis de la evolución de los Depósitos y Créditos en el Sistema Financiero formal del departamento Río Cuarto en base a información del Banco Central de la República Argentina (BCRA). Adicionalmente se muestra la evolución de la cotización del dólar norteamericano respecto al peso argentino.

Depósitos y Préstamos Río Cuarto

El stock de préstamos otorgados en el Departamento Río Cuarto fue de \$ 1.025 Millones, mostrando un incremento real del 16%, de esta manera se observa que la variable experimentó su quinto incremento positivo consecutivo en relación al trimestre anterior, como se puede observar en el Gráfico 16. A diferencia de lo ocurrido en el primer trimestre de 2010, en el cual el nivel de préstamos presentó una caída en relación al trimestre anterior, en este trimestre el nivel de préstamos se incremento. De esta forma, el nivel de préstamos se constituyó como una de las pocas variables que no se redujo en relación al trimestre anterior en términos reales.

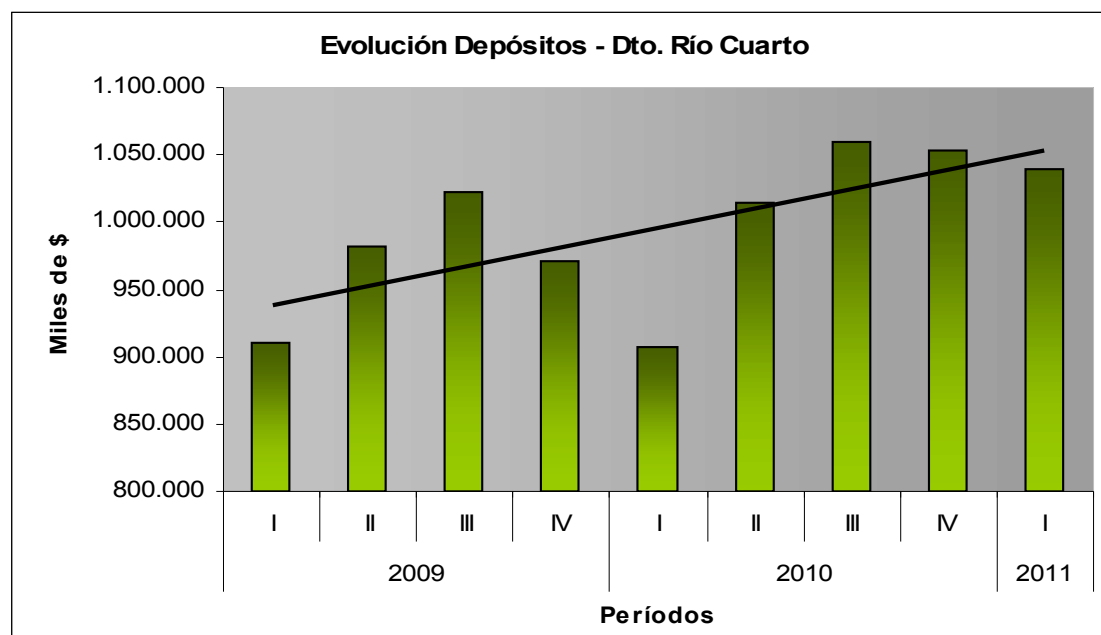
Hay en el departamento Río Cuarto un stock de \$ 1.552 millones depositados en el sistema financiero formal, mostrando un incremento en términos reales del 15% respecto al mismo período del año anterior. Si se analiza la tendencia promedio del nivel de depósitos se observa que el nivel de depósitos se ubica en una senda de crecimiento, esto último se ilustra en el Gráfico 17.

Gráfico 16



Fuente: elaboración propia en base a datos del Banco Central de la República Argentina.

Gráfico 17

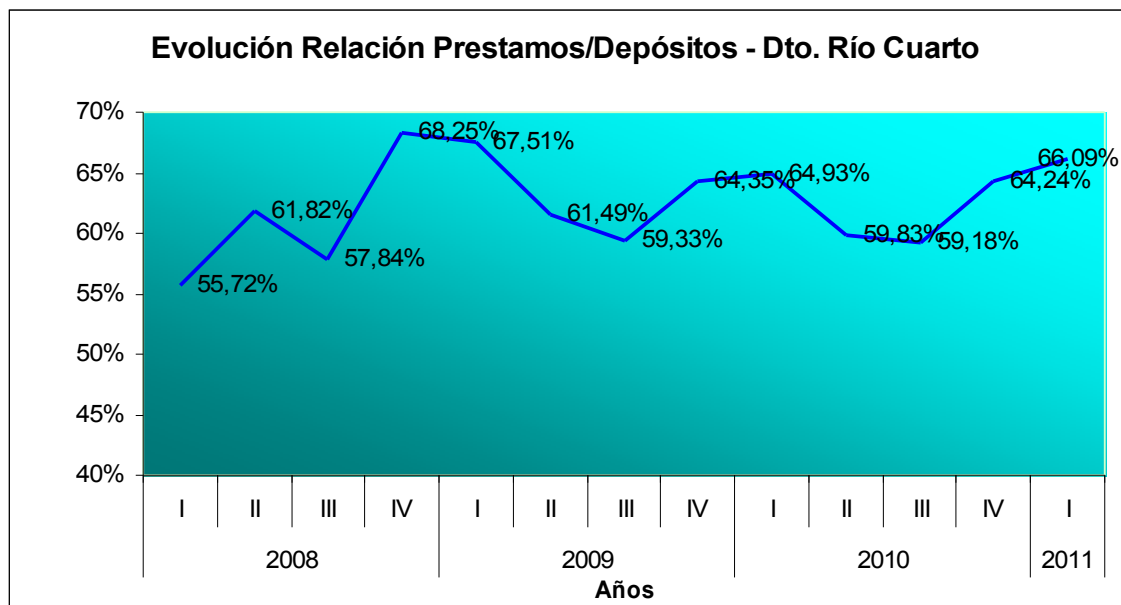


Fuente: elaboración propia en base a datos del Banco Central de la República Argentina.

Relación Depósitos - Créditos

Dado que el nivel de depósitos pareciera tener un comportamiento estacional más pronunciado en comparación con los créditos es importante analizar la relación préstamos - depósitos. En el primer trimestre de 2011, se produjo un incremento del nivel de préstamos en relación a los depósitos del sistema si se lo analiza con el trimestre anterior. Si bien el valor adoptado por el índice no alcanza valores máximos para la serie analizada, es importante destacar que la variación fue de 185 puntos básicos, en comparación a la variación del primer trimestre de 2010 que fue de 58 puntos o a la del 2009 que fue de - 74 puntos.

Gráfico 18



Fuente: Elaboración propia en base a datos de la Secretaría de Economía. Municipalidad de Río Cuarto

El Dólar como Reserva de Valor

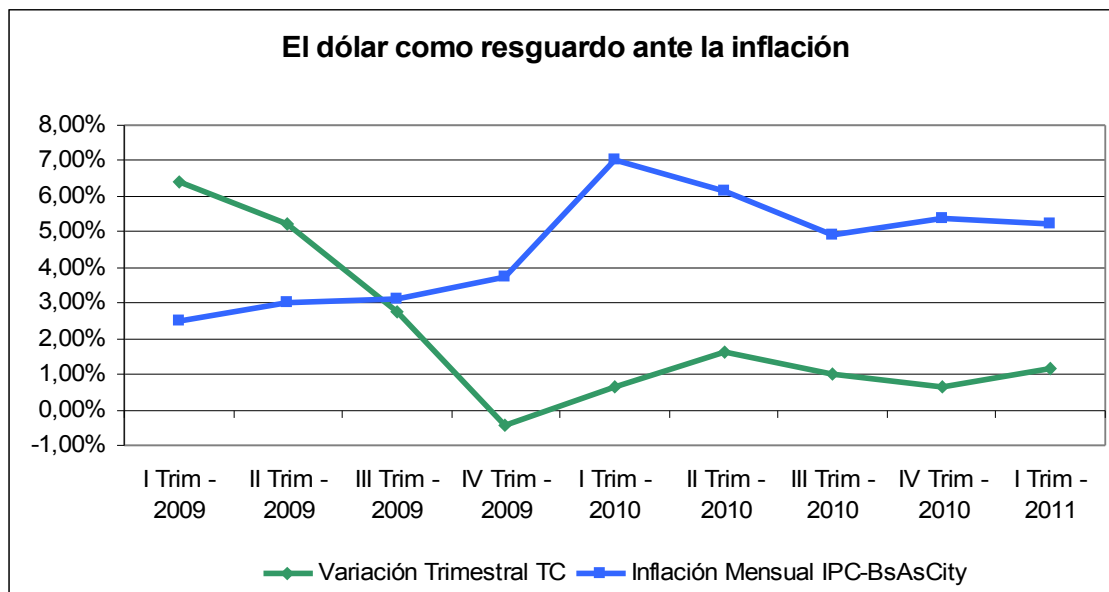
La cotización del dólar estadounidense respecto al peso argentino es una variable de interés de múltiples sectores, fundamentalmente para aquellos relacionados con el comercio internacional (exportadores e importadores), los inversores, y la población en general que normalmente, ante la presencia de períodos inflacionarios tiende a mantener sus ahorros en dólares, como una manera de cubrirse de la caída en el poder adquisitivo del peso.

En el Gráfico 19 se muestra la variación anual de la cotización del dólar y la variación en el nivel general de precios medido con el IPMi (Bs-As City).

Como se observa en la gráfica, la variación del TC (u\$/) durante el primer trimestre de 2011 se depreció un 1,16 % en relación al trimestre anterior, mientras que la inflación trimestral fue del orden del 5,22%. Si se compara ambos valores, la diferencia en las variaciones fue de 4,06%, valor algo inferior al obtenido en el trimestre anterior, momento en que la diferencia fue del 5,35%. Resulta importante aclarar que como serie tipo de cambio se tiene en cuenta la provista por el BCRA (tipo de cambio referencia), el cual puede tener algún diferencial con la cotización del dólar que se obtiene en las casas de cambios.

Por lo planteado en el párrafo anterior en este trimestre la inflación continuó teniendo un ritmo mayor que el de la devaluación del peso, si bien si se la compara con lo ocurrido en el trimestre anterior este diferencial tiende a reducirse.

Gráfico 19



Indicadores de Empleo

Principales Indicadores del Gran Río Cuarto - Cuarto trimestre 2010

<i>Tasa de Desempleo: 8,8 %</i>
<i>Tasa de Empleo: 43,3 %</i>
<i>Tasa de Actividad: 17,17 %</i>

Fuente: EPH - INDEC

En el análisis de los indicadores de empleo se observa una reducción del 1% interanual en la tasa de actividad, la misma es calculada como porcentaje entre la población económicamente activa y la población total. En tanto, la tasa de empleo, es decir, el porcentaje de la población empleada sobre la población total, presentó un incremento interanual ya que en el primer trimestre de 2010 fue del 42,8% y en el primer trimestre de 2011 ascendió hasta 43,3%. La evolución de estos dos indicadores revelaría una posible disminución en la población económicamente activa acompañada a un incremento en el número de ocupados.

Es importante notar que la tasa de empleo es la mayor en los últimos cinco años, lo cual podría significar la consolidación del crecimiento económico que se presenta desde 2010, con la creación de nuevos puestos de trabajo que incrementan el número de ocupados en relación a la población económicamente activa de la ciudad.

Por lo analizado en los párrafos anteriores sería de esperar una reducción en la tasa de desempleo, la cual se mide como el cociente entre la cantidad de desocupados sobre la población económicamente activa, situación que se corrobora empíricamente al

observarse una caída interanual del 15% fundamentada en una disminución de la población económicamente activa y en una baja de mayor envergadura en el número de desempleados debido al afianzamiento en la creación de nuevos puestos de trabajo en el sistema productivo local.

En cuanto a la tasa de subempleo, la misma tuvo un incremento interanual del 40%.

Tabla 5: Evolución indicadores de empleo

Año	Trimestre	Actividad (%)	Empleo (%)	Desempleo (%)	Subocupación (%)
2006	3°	45,00	40,90	9,10	7,90
	4°	46,00	42,00	8,70	10,30
2007	1°	45,20	40,50	10,40	10,60
	2°	45,60	40,90	10,40	9,50
	3°	44,80	40,80	8,90	6,30
	4°	44,80	41,30	7,80	7,20
2008	1°	42,00	38,00	9,70	7,10
	2°	45,20	40,80	9,70	6,50
	3°	44,30	40,90	7,80	6,70
	4°	45,30	42,60	5,80	6,10
2009	1°	42,60	39,20	8,10	6,40
	2°	44,80	40,50	9,50	7,20
	3°	46,60	42,10	9,60	5,00
	4°	46,40	41,40	10,70	6,10
2010	1°	47,80	42,80	10,30	5,00
	2°	46,40	41,20	11,21	4,86
	3°	45,40	40,80	10,20	7,90
	4°	46,52	42,47	8,69	8,54
2011	1°	47,47	43,30	8,80	6,98

Fuente: EPH - INDEC